



HÁSKÓLI ÍSLANDS



Stofnun rannsóknasetra Háskóla Íslands

# ÁRSSKÝRSLA 2014





Útgefandi: Stofnun rannsóknasetra Háskóla Íslands

Umsjón: Birna Gunnarsdóttir

Prófarkalestur: Pétur Ástvaldsson

Útlit og umbrot: Helgi Hilmarsson

Ljósmyndarar: Arnar Þór Egilsson, Bryony Manley, Gréta Bergrún Jóhannesdóttir, Guðbjörg Ásta Ólafsdóttir, Halldór Pálmar Halldórsson, Heiðar Kristjánsson, Jón Einar Jónsson, Jón Örn Guðbjartsson, Lára Magnúsardóttir, Marianne Helene Rasmussen, Óskar Sindri Gíslason, Ragnar Edvardsson, Róbert A. Stefánsson, Tómas Grétar Gunnarsson og Þorvarður Árnason

Prentun: Háskólaprent

Reykjavík 2015



## Efnisyfirlit

Stofnun rannsóknasetra Háskóla Íslands	5
Rannsóknasetur Háskóla Íslands á Snæfellsnesi	6
Rannsóknasetur Háskóla Íslands á Vestfjörðum	8
Rannsóknasetur Háskóla Íslands á Norðurlandi vestra	10
Rannsóknasetur Háskóla Íslands á Húsavík	12
Starfsemi Stofnunar rannsóknasetra HÍ á Austurlandi	14
Rannsóknasetur Háskóla Íslands á Hornafirði	15
Rannsóknasetur Háskóla Íslands á Suðurlandi	16
Rannsóknasetur Háskóla Íslands á Suðurnesjum	18



# Stofnun rannsóknasetra Háskóla Íslands

Markmið Stofnunar rannsóknasetra Háskóla Íslands er að efla rannsóknir, styrkja tengsl háskólans við atvinnu- og þjóðlíf og auka möguleika almennings til menntunar. Stofnunin byggist á Rannsóknasetrum Háskóla Íslands um allt land og heyrir beint undir háskólaráð. Stofnunin er vettvangur samstarfs háskólans við sveitarfélög, stofnanir, fyrirtæki, félagasamtök og einstaklinga á landsbyggðinni.

Undir hatti Stofnunar rannsóknasetra Háskóla Íslands voru starfrækt á árinu 2014 rannsóknasetur á Hornafirði, Suðurlandi, Suðurnesjum, Snæfellsnesi, Vestfjörðum, Norðurlandi vestra og Norðausturlandi. Á Austurlandi var einnig starfsemi á vegum Stofnunar rannsóknasetra en með nokkuð öðru sniði en annars staðar.

Á vegum rannsóknasetrana eru stundaðar fjölbreyttar rannsóknir. Meðal viðfangsefna eru lífríki hafsins, umhverfi og landnýting, fiskar og fuglar, auðlindir, ferðamál, bókmenntir, sagnfræði og fornleifafræði. Allt eru þetta rannsóknasvið sem mikill áhugi er á um allt land og gefa tilefni til samstarfs milli setrana og við Háskóla Íslands í Reykjavík, sem og við erlenda samstarfsaðila. Þá tekur starfsfólk þátt í fjölbreyttum verkefnum á starfssvæðum setrana eftir því sem tilefni gefst til.

Forstöðumaður Stofnunar rannsóknasetra Háskóla Íslands árið 2014 var Sæunn Stefánsdóttir. Í nýjum reglum stofnunarinnar sem tóku gildi í byrjun árs 2014 er kveðið á um ráðgefandi nefnd í stað stjórnar en hlutverk hennar er að vera háskólaráði, rektor og forstöðumanni til ráðgjafar um stefnumarkandi ákvarðanir og viðfangsefni stofnunarinnar. Jörundur Svavarsson, prófessor við Líf- og umhverfisvísindadeild HÍ, var formaður ráðgefandi nefndar Stofnunarinnar og með honum unnu í nefndinni Anna Dóra Sæþórsdóttir, dósent við Líf- og umhverfisvísindadeild HÍ, Jón Einar Jónsson, forstöðumaður Rannsóknaseturs HÍ á Snæfellsnesi, Hjalti Þór Vignisson, Iceland Pelagic og Steingerður Hreinsdóttir, Háskólafélagi Suðurlands og rekstrarstjóri Katla Geopark. Á fundi háskólaráðs í nóvember sl. voru þau Guðrún Á. Jónsdóttir, fulltrúi háskólanáms og rannsóknar við Austurbrú, og Sigurður Sigur Sveinsson, framkvæmdastjóri Háskólafélags Suðurlands, skipuð í ráðgefandi nefndina í stað þeirra Hjalta og Steingerðar sem ósk-uðu eftir að víkja sökum anna og starfsskipta. Fundaði ráðgefandi nefndin sex sinnum á árinu. Birna Gunnarsdóttir, verkefnisstjóri hjá Vísinda- og nýsköpunarsviði Háskóla Íslands, annaðist stjórnslu-störf og fjármálaumsjón fyrir stofnunina. Hún heyrir áfram undir

háskólaráð en nýtt fyrirkomulag á daglegri starfsemi, umsýslu, rekstri og fjármálum var tekið upp með því að færa stofnunina beint undir Skrifstofu rektors. Tilgangur þessara breytinga er að tengja stofnunina betur við stjórnslusvið skólans og um leið að styrkja enn frekar og efla samstarf við aðila á landsbyggðinni og stuðla að nánari tengslum við deildir og fræðasvið háskólans.

Tuttugu og sex starfsmenn voru hjá Stofnun rannsóknasetra HÍ árið 2014, þar af ellefu í fullu starfi. Alls voru ársverk hjá Stofnun rannsóknasetra rúmlega 17. Tveir voru ráðnir hjá rannsóknasetrum í átaki Vinnumálastofnunar um sumarstörf fyrir námsmenn, tvo mánuði hvor. Að venju nýtti fjöldi meistara- og doktorsnema aðstöðu á setrunum. Þá fengu erlendir fræðimenn aðstöðu við sum setrana til skemmri tíma.

Akademískir starfsmenn setrana koma flestir að kennslu, einkum við Líf- og umhverfisvísindadeild Háskóla Íslands, einnig við námsbraut í Umhverfis- og auðlindafræðum, sem og námsbraut í fornleifafræði við Sagnfræði- og heimspekideild. Þá eru haldin sérhæfð vettvangsnámskeið á meistarastigi við þrjú rannsóknasetrana. Einnig annast akademískir starfsmenn rannsóknasetrana leiðbeiningu framhaldsnema og hafa allmargir nemendur unnið að lokaverkefnum sínum við Rannsóknasetur HÍ.

Ársfundur Stofnunar rannsóknasetra var haldinn í Reykjavík 20. mars 2014 og setti Illugi Gunnarsson, mennta- og menningarmálaráðherra fundinn. Kristín Ingólfsdóttir, rektor Háskóla Íslands, flutti ávarp og fundarstjóri var Sæunn Stefánsdóttir, forstöðumaður Stofnunar rannsóknasetra HÍ. Rúmlega fimmtíu manns sátu ársfundinn. Glærukynningar með erindum sem flutt voru á fundinum má nálgast á vefsíðu Stofnunar rannsóknasetra Háskóla Íslands, [www.rannsoknasetur.hi.is](http://www.rannsoknasetur.hi.is). Þar eru einnig krækjur á vefsíður rannsóknasetrana. Vefur Stofnunar rannsóknasetra HÍ og rannsóknasetra HÍ var endurnýjaður á árinu.

Á sameiginlegum fundi ráðgefandi nefndar og forstöðumanna rannsóknasetra í Gunnarsholti í september sl. hófst vinna við mótun nýrrar stefnu fyrir Stofnun rannsóknasetra HÍ og rannsóknasetrin. Stýrihópur skipaður forstöðumanni stofnunarinnar, fulltrúum forstöðumanna rannsóknasetra og ráðgefandi nefndar, sem og verkefnisstjóra Stofnunar rannsóknasetra, tók í kjölfar fundarins til starfa og stendur til að kynna nýju stefnuna á ársfundi Stofnunar rannsóknasetra Háskóla Íslands 9. apríl 2015 á Húsavík. Stefnumni er ætlað að verða starfsemi rannsóknasetra leiðarvísir inn í framtíðina.



## Rannsóknasetur HÍ á Snæfellsnesi

Rannsóknasetur HÍ á Snæfellsnesi hefur verið starfrækt frá 2006. Forstöðumaður þess er dr. Jón Einar Jónsson dýravistfræðingur. Aðrir starfsmenn á árinu voru Árni Ásgeirsson líffræðingur og Thomas Holm Carlssen sem var í 30% starfi í samvinnu við norsku Bioforsk-stofnunina.

Reglubundin verkefni um æðarfugl og dilaskarf héldu áfram, sem og árlegar talningar á æðarungum, áltum, ritu og vatnafuglum. Talningarnar leiddu m.a. í ljós að dilaskarfi hefur áfram fjölgað og að fjöldi æðarunga var í meðallagi. Rituvarp gekk skár en í fyrra, en viðkoman á utanverðu Snæfellsnesi var aðeins 0,4 ungi á par sem er langt undir því sem æskilegt væri eða 1,0 ungi á par. Í Hvítbjarnarey gekk varp þó betur og var með besta móti miðað við undanfarin ár. Hjá vatnafuglum gekk varp vel hjá hornsílafuglum, þ.e. lóm, toppönd, flórgoða og himbrima. Helsingjapar sást með tvo unga á Snæfellsnesi í byrjun ágúst.

Þórður Örn Kristjánsson doktorsnemi lauk gagnasöfnun í Rífi og Hvallátrum og gekk frá tveimur greinar til birtingar fyrir árslok. Einn meistaranemi útskrifaðist á árinu, Helgi Guðjónsson varði ritgerð sína um varpárangur grágæsa. Valtýr Sigurðsson vann áfram að meistaraverkefni sínu um áhrif síldardauða á umhverfi. Gagnasöfnun fyrir verkefnið var endurtekin í Kolgrafafirði í sumar með styrk frá Vegagerðinni þannig að framhaldssögunni um ormana lýkur ekki strax.

Auk þess að leiðbeina doktors- og meistaraneimum tók Jón Einar sem fyrr þátt í kennslu í fuglafræði og dýrafræði við Líf- og umhverfisvísindadeild Háskóla Íslands. Þá kenndu starfsmenn í námskeiðinu Verkefnalíffræði í Fjölbautaskóla Snæfellinga í samstarfi við Náttúrustofu Vesturlands.

Þrjú ný rannsóknaverkefni hófust á árinu. Aldís Erna Pálsdóttir hóf vinnu við meistaraverkefni sitt, rannsókn á afráni á æðarkolluhreiður í eyjunum við Stykkishólm. Verkefni hennar er unnið í samstarfi við Náttúrustofu Vesturlands. Þá hófust merkingar á æðarkollum í Landey í samstarfi við norska SEATRACK-verkefnið. Alls náðust 37 kollur þetta fyrsta sumar og stefnt er að því að endurheimta tækin frá þeim næsta sumar. Thomas Holm Carlsen hóf rannsóknir á eiginleikum æðardúns í samstarfi við Æðarsetur Íslands en verkefnið er styrkt af Framleiðnisjóði landbúnaðarins.

Stærsti viðburðurinn í starfi rannsóknasetursins á árinu – og til þessa – var Alþjóðlega sjóandaráðstefnan sem haldin var í september á Hótel Sögu í Reykjavík. Rannsóknasetrið annaðist umsjón með undirbúningi og framkvæmd ráðstefnunnar fyrir hönd Háskóla Íslands og Environment Canada, kanadísku umhverfisstofnunarinnar. Þetta var fimmta sjóandaráðstefnan og sú fyrsta sem haldin var utan Norður-Ameríku. Ráðstefnuna sóttu 142 þátttakendur frá 18 löndum. Boðsfyrirlesarar voru þeir dr. Sveinn Are Hanssen frá Noregi, dr. Jim Lovvorn frá Bandaríkjunum og Arnþór Garðarsson. Alls voru haldin 66 erindi og sýnd 49 veggspjöld á ráðstefnunni og áttu starfsmenn rannsóknasetursins þátt í fjórum framlögum. Ráðstefnan þótti takast fíra vel og endaði með sérlega vel heppnaðri vettvangsferð á Mývatn.

Setrið var með fjórar birtingar í alþjóðlegum ritum: um fuglaflensu, vetrarstöðvar skúma, varp hegðan æðarkollna og ferðalög snjógæsa.



## Ritaskrá

- Ellen Magnúsdóttir, Leat, E.H.K., Bourgeon, S., Jón Einar Jónsson, Phillips, R.A., Strom H., Ævar Petersen, Hanssen, S.A., Bustnes, J.O. & Furness, R.W. 2014. Activity patterns of wintering Great Skuas *Stercorarius skua*. *Bird Study* 61: 301-308. DOI:10.1080/00063657.2014.940839
- Dusek, R.J., Gunnar T. Hallgrímsson, Hon S. Ip, Jón Einar Jónsson, Srinand Sreevatsan, Sean W. Nashold, Joshua L. TeSlaa, Shinichiro Enomoto, Rebecca A. Halpin, Xudong Lin, Nadia Fedorova, Timothy B. Stockwell, Vivien G. Dugan, David E. Wentworth, and Jeffrey S. Hall. 2014. North Atlantic Migratory Bird Flyways Provide Routes for Intercontinental Movement of Avian Influenza Viruses. *PLoS ONE* 9(3): e92075. doi:10.1371/journal.pone.0092075
- Jónsson, J.E., Frederiksen, M. & A.D. Afton 2014. Movements and survival of Lesser Snow Geese *Chen caerulescens caerulescens* wintering in two habitats along the Gulf Coast, Louisiana. *Wildfowl* 64: 54-74.

## Meistararitgerð

- Helgi Guðjónsson MSc student, University of Iceland. Annual and large-scale variation of breeding output of Greylag geese (*Anser anser*) in Iceland. May 2014. [HTTP://SKEMAN.IS/HANDLE/1946/18555](http://skeman.is/handle/1946/18555)

## Fyrirlestur

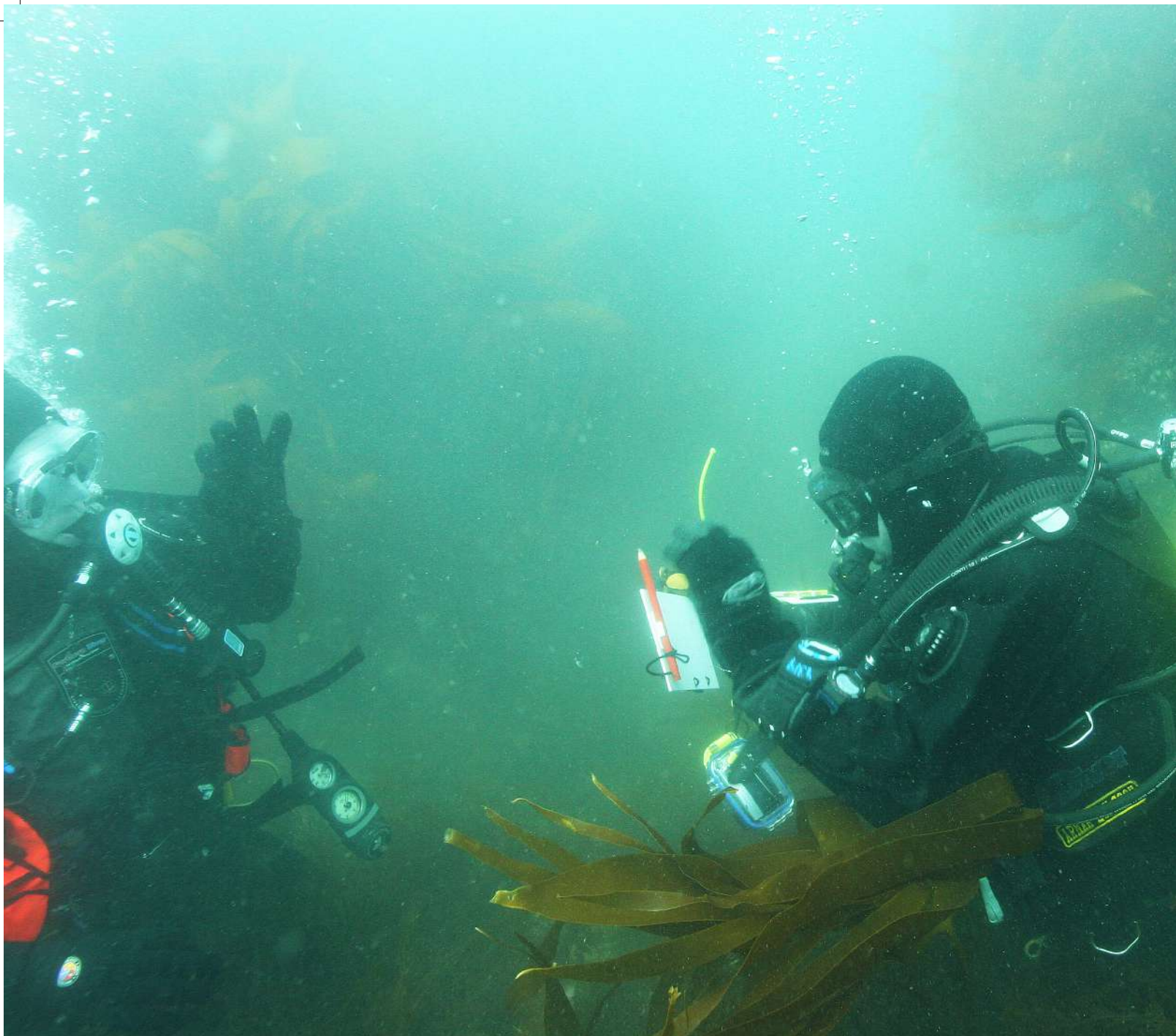
- Jón Einar Jónsson. 2014. Common eider. Fyrirlestur um lífnaðarhætti æðarfugls fyrir starfsmenn Nishykawa Sangyo, haldið

af Rannsóknasetri Háskóla Íslands á Snæfellsnesi og Æðarsetri Íslands, Hótel Stykkishólmi, 20. maí 2014.

- Jón Einar Jónsson and Smári J. Lúðvíksson. 2014. The early birds and the rest of them: do the very first nester represent the entire colony? The Fifth International Seaduck Conference, Hótel Saga, Reykjavík, 8.-12. september 2014.
- Jón Einar Jónsson. 2014. Merkingar á æðarfugli í eyjunum við Stykkishólmi? Fyrirlestur á opnu húsi Rannsóknaseturs Háskóla Íslands á Snæfellsnesi, Ráðhúsi Stykkishólms, 2. október 2014.
- Helgi Guðjónsson, Jón Einar Jónsson, Halldór W. Stefánsson og Tómas G. Gunnarsson. 2014. Correlates of large-scale variation in breeding output of Greylag geese in Iceland (2014). Nordic OIKOS convention. Stokkhólmur, Svíþjóð, 3.-6. febrúar 2014.
- Valtýr Sigurðsson, Jón Einar Jónsson, Róbert A Stefánsson, Árni Ásgeirsson og Jörundur Svavarsson. 2014. Áhrif síldardauða á lífríki hafsbots í Kolgrafafirði. Rannsóknaráðstefna Vegagerðarinnar 2014 í Hörpu, 31. október 2014.

## Veggspjöld

- Porkell L. Þórarinnsson, Aðalsteinn Ö. Snæþórsson, Yann Kolbeinnsson, Böðvar Þórisson and Jón Einar Jónsson. 2014. Population development of wintering Harlequin Ducks in Iceland. The Fifth International Seaduck Conference, Hótel Saga, Reykjavík, 8.-12. september 2014.
- Valtýr Sigurðsson, Róbert A. Stefánsson, Jón Einar Jónsson, Árni Ásgeirsson og Jörundur Svavarsson. 2014. Áhrif síldardauða á botndýralíf í Kolgrafafirði. Vístis, Ráðstefna Vistfræðifélags Íslands, 2. apríl 2014.



## Rannsóknasetur HÍ á Vestfjörðum

Starfsemi Rannsóknaseturs HÍ á Vestfjörðum hófst 2007. Setrið er í Bolungarvík og voru tveir sérfræðingar í fullu starfi við það á árinu, dr. Guðbjörg Ásta Ólafsdóttir líffræðingur, sem jafnframt er forstöðumaður, og dr. Ragnar Edvardsson fornleifafræðingur. Hlynur Reynisson MSc-nemi vann við setrið að lokaverkefni sínu um breytileika í viðbrögðum þorskseiða við hækkandi hitastigi. Starf ársins 2014 einkenndist af úrvinnslu gagna og greinaskrifum byggðum á fyrri verkefnum, auk undirbúnings vegna nýrra verkefna.

Helstu rannsóknarefni setursins tengjast náttúru og samfélagi strandsvæða með áherslu á Vestfirði. Rannsóknarverkefnið hverju sinni ráðast af starfsfólki og rannsóknanemum og hefur undanfarið verið lögð áhersla á líf- og fornleifafræðilegar rannsóknir á sjávarnyttjum, einkum fiskistofnum.

Verkefnið *Söguleg samsetning þorsstofnsins* miðar að því að skilja breytingar í þorsstofninum á sögulegum tíma með erfðafræðilegum og efnafræðilegum greiningum á þorskbeinum sem fengin eru með fornleifauppgreftri. Meðal áfanga ársins 2014 var

rannsókn- og tengslamyndunarferð til Færeyja í júní og þróunarvinna við SNP-erfðagreiningar.

*Þýðing einstaklingsbreytileika fyrir vernd og nýtingu fiskistofna* er rannsókn sem snýst um áhrif breytilekans á viðkomu fiska, t.d. í tengslum við umhverfisbreytingar eins og hlýnun sjávar og veiðiálag. Niðurstöður verða m.a. nýttar til að kanna hvort það er fýsilegt að taka tillit til þessa breytileika við nýtingar- og verndaráætlanir. Af áföngum ársins 2014 má nefna framkvæmd tilraunar sem kannar tengsl milli getu til að leysa þrautir og sveigjanleika í atferli.

Markmið *Fornleifarannsóknna* á neðansjávarminjum er að fá hugmynd um fjölda skipsflaka við Íslandsstrendur, ástand þeirra og rannsóknarmöguleika. Einnig eru kannaðar minjar í kringum verslunarstaði, hvalveiðistöðvar og fleiri tegundir minja sem aukið geta skilning á verslunarsögu tímabilsins 1200–1600. Áfangar 2014 voru m.a. vettvangsrannsókn á verslunarstaðnum á Bäsendum á Reykjanesi þar sem gömlu skipalegurarnar voru kannaðar með hliðsjá (e. side-scan sonar).

AVS-rannsóknasjóðurinn styrkti tvö hagnýt verkefni sem unnin voru á árinu.

Markmið verkefnis um *Verstöðina Bolungarvík* var að útfæra ferðamannaslóðina *Verstöðin Bolungarvík*, sem byggir á niðurstöðum fornleifafræði og sagnfræðirannsóknna á sögu sjávarnyttja



og byggðar í Bolungarvík, og gefa ferðamönnum heildstæða mynd af sögu svæðisins allt frá landnámi, efnahag þess og náttúru.

Vannýtt sjávarfang snerist um óhefðbundið sjávarfang sem er vannýtt á Íslandi þrátt fyrir gott aðgengi að nokkrum algengum og vel ætum tegundum. Kannaðar voru forsendur og framkvæmd nýtingar á algengum og aðgengilegum tegundum sjávarfangs á heimamarkaði, t.d. á veitingahúsum og hjá ferðaþjónustuaðilum á Vestfjörðum. Niðurstöður verkefnisins sýndu að aðgengi og stöðugleiki í framboði hamlar ekki nýtingu algengra óhefðbundinna tegunda, en hvetja mætti til aukinnar breiddar á veitingahúsamarkaði með upplýsingamiðlun.

Haldnir voru sjö fyrirlestrar um rannsóknir á vegum setursins á opnum málstofum á árinu. Niðurstöður voru m.a. kynntar á opnum fyrirlestri við Hafrannsóknastofnun Færeyja í júní, á málstofu Sjávarauðlindadeildar Danska Tækniháskólans í október og á málstofu Auðlindadeildar Háskólans á Akureyri í nóvember.

Verkefni setursins og rannsóknaniðurstöður vöktu talsverða athygli og urðu umfjöllunarefni fjölmiðla, m.a. í þáttunum Speglinum og Samfélaginu hjá Ríkisútvarpinu, í Morgunblaðinu, Bæjarins besta og Feyki.

Guðbjörg Ásta Ólafsdóttir var andmælandi við doktorvörn við Tækniháskóla Danmerkur og prófódómari MSc-verkefna við Háskólann á Hólum og Háskólann á Akureyri.

---

## Helstu birtingar

---

Ólafsdóttir, G. Á., Westfall, K. M., Edvardsson, R., & Pálsson, S. (2014). Historical DNA reveals the demographic history of Atlantic cod (*Gadus morhua*) in medieval and early modern Iceland. *Proceedings of the Royal Society of London B: Biological Sciences*, 281(1777), 20132976.

Ólafsdóttir, G. Á., Andreou, A., Magellan, K., & Kristjánsson, B. K. (2014). Divergence in social foraging among morphs of the three-spined stickleback, *Gasterosteus aculeatus*. *Biological Journal of the Linnean Society*, 113(1), 194-203.

---

## Fyrirlestrar/ erindi

---

Guðbjörg Ásta Ólafsdóttir. Hrun í þorskstofninum við upphaf 16. aldar. Vísindaport Háskólaseturs Vestfjarða. 31. janúar 2014.

Guðbjörg Ásta Ólafsdóttir og Ragnar Edvardsson. Í ver, í vísindi. Ársfundur Stofnunar Rannsóknasetra Háskóla Íslands. 20. mars 2014.

CodStory: multidisciplinary research on historical cod fisheries in Iceland. Guðbjörg Ásta Ólafsdóttir. Gestafyrirlestur við Þjóðminjasafn Færeyja, Söfn Landsins. 23. júní 2014.

CodStory: multidisciplinary research on historical cod fisheries in Iceland. Guðbjörg Ásta Ólafsdóttir. Gestafyrirlestur við Hafrannsóknastofnun Færeyja. 25. júní 2014.

Guðbjörg Ásta Ólafsdóttir. Multidisciplinary research on cod fisheries in medieval and early modern Iceland. Gestafyrirlestur fyrir Haf- og strandsvæðastjórnunarnema við Háskólasetur Vestfjarða. 3. október 2014.

Guðbjörg Ásta Ólafsdóttir. Multidisciplinary research on cod fisheries in medieval and early modern Iceland. Hádegisfyrirlestur Sjávarauðlindadeildar, Tækniháskóla Danmerkur. 24. október 2014.

Guðbjörg Ásta Ólafsdóttir. Litið um öxl: þverfræðilegar rannsóknir á þróun þorsksins síðasta árþúsund. Málstofa Auðlindadeildar, Háskólans á Akureyri, 19. nóvember 2014.







## Rannsóknasetur HÍ á Norðurlandi vestra

Rannsóknasetur HÍ á Norðurlandi vestra var opnað á Skagaströnd í apríl 2010, en starfið hófst í október 2009. Starfssvið setursins er sagnfræði og forstöðumaður er dr.phil. Lára Magnúsardóttir. Ólafur Bernódusson lauk störfum fyrir setrið á árinu en hann hafði verið í hlutastarfi frá árinu 2012 í samvinnuverkefni sveitarfélagsins Skagastrandar, farskóla Norðurlands vestra og setursins. Vilhelm Vilhelmsson, doktorsnemi í sagnfræði, var í hlutastarfi við setrið síðari hluta ársins og vann með forstöðumanni að aðferðafræðilegri rannsókn á réttarfarsheimildum.

Undanfarin ár hefur Lára unnið að rannsóknum á aðferðafræði við greiningu réttarfarsheimilda og að greina flokk sagnfræðheimilda um andleg mál á hendi ríkisins á tímabilinu frá 1271-1874. Vinna við þessar rannsóknir og undirbúningur birtinga hélt áfram á árinu.

Í október var í tengslum við samvinnuverkefni Láru og Vilhelms haldið málþingið *Fólk í heimildum – heimildir um fólk* þar sem sex fræðimenn fjölluðu vítt og breitt um leit sagnfræðinga og annarra sem vinna með liðna tíð að fólki fortíðarinnar og þeim aðferða-

fræðilegu, kennilegu og siðferðilegu álitamálum sem upp geta komið í því starfi. Þingið var haldið í bókasafni Halldórs Bjarnasonar í húsakynnum rannsóknasetursins.

Samkvæmt samningi höfðu þrír dvalargestir Ness listamiðstöðvar vinnuástöðu í lesstofu bókasafns Halldórs Bjarnasonar. Safnið er einnig nýtt til fundahalds og kynninga og er opið fræðimönnum og almenningi.

Lára var fengin til að veita forsætisráðuneytinu ráðgjöf á sviði menningararfs og var gestur þáttarins *Alltaf að rifast* hjá Ríkisútvarpinu þar sem umræðuefnið var hugtakanotkun í stjórnarskrá.

---

### Fyrirlestur

„Ástríðustjórnun – um rannsókn á opinberu valdi og einkalífi“. Fyrirlestur á H21 málþingi ReykjavíkurAkademíunnar: Vald ástríðna / Ástríður valds. Fræði – stýring – þekkingargrunnur samtímans.

„Hver ber andlegar afleiðingar afbrota? Tilurð heimilda í sögulegu samhengi.“ Fyrirlestur á málþinginu *Fólk í heimildum – heimildir um fólk*. Haldið á vegum Rannsóknaseturs HÍ á Norðurlandi vestra.

*Söguskoðun, heimspeki og samfélag*. Fyrirlestur á hádegisfundum Sagnfræðingafélagsins.

# Rannsóknasetur HÍ á Húsavík

Starfsemi Rannsóknaseturs Háskóla Íslands á Húsavík hófst árið 2007. Forstöðumaður setursins er dr. Marianne H. Rasmussen sjávarspendýrafræðingur. Auk hennar vinna tveir verkefnastjórar í hlutastörfum við setrið, Lilja Berglind Rögnvaldsdóttir sem vinnur að ferðamálarannsókn í samstarfi við Rannsóknamiðstöð ferðamála, og Huld Hafliðadóttir sem hefur umsjón með nemendum og námskeiðahaldi setursins og sinnir samstarfsverkefnum með Hvalasafninu á Húsavík.

Þrír doktorsnemar við HÍ unnu að rannsóknum undir leiðsögn forstöðumanns á árinu, Edda Elísabet Magnúsdóttir, Chiara Bertulli og Maria Iversen en Marianne er einnig meðleiðbeinandi tveggja doktorsnema við háskóla í Svíþjóð og á Sri Lanka. Þá leiðbeindi hún tíu meistaranemum og einum BS-nema á árinu.

Marianne tók þátt í mörgum rannsóknaverkefnum á árinu. Í júní var unnið með vísindamönnum frá Japan og Danmörku við að setja hljóðupptökutæki og myndavélar á hnúfubaka í Skjálfandaflóa til að kanna tengsl mismunandi hljóða við köfunarhegðun og aðrar hreyfingar hvalanna. Verkefnið er fjármagnað af Rannsóknasjóði HÍ og japönskum styrktarsjóði.

Vinna við rannsóknir á steypireyðum við strendur Sri Lanka hélt áfram en verkefnið er unnið í samvinnu við vísindamenn við háskóla í Malmö, París, Turku og Ruhuna á Sri Lanka.

Rannsóknaverkefni með hljóðupptökum af hnúsum í Norðursjó hófst sumarið 2014. Markmið þess er að meta áhrif vindmylla í Norðursjó á hegðunarmynstur hnisa og fjölda þeirra á svæðinu. Verkefnið er unnið í samstarfi við vísindamenn frá Háskólanum í Hannover í Þýskalandi og er fjármagnað þaðan.

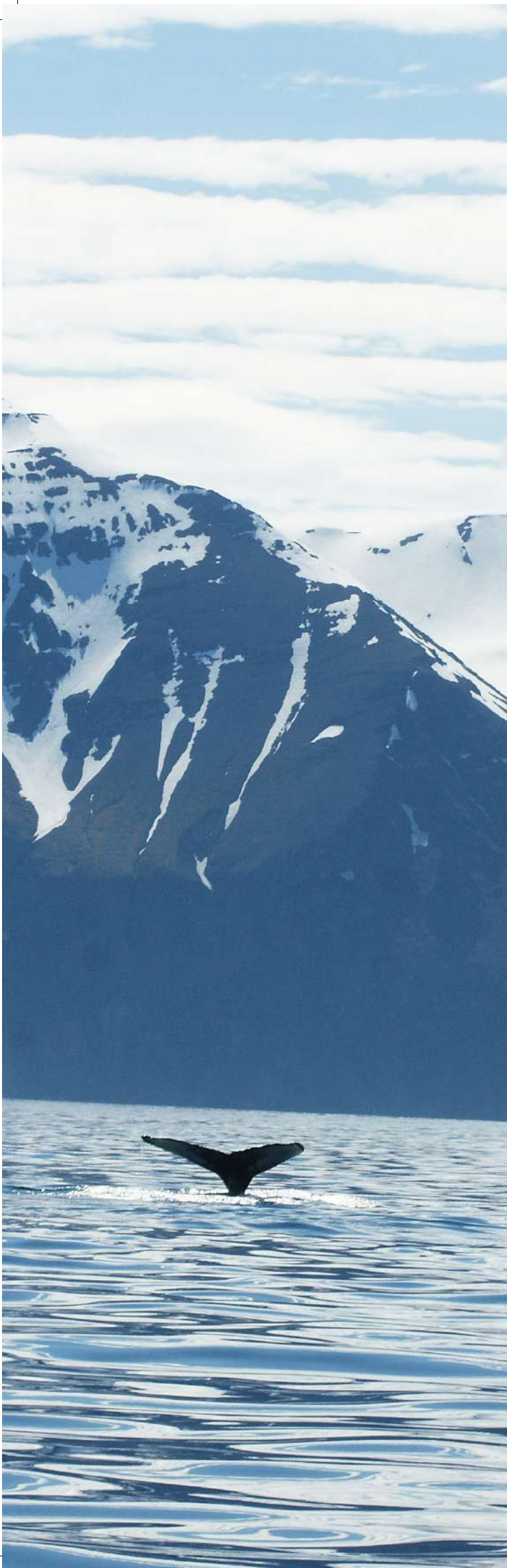
Forstöðumaður kenndi hluta námskeiða í náttúrufræði og vistfræði við Líf- og umhverfisvísindadeild Háskóla Íslands. Hún var einnig umsjónarmaður námskeiðsins Aðferðir við rannsóknir á sjávarspendýrum sem haldið var á Húsavík í júlí, sjöunda árið í röð. Alls sóttu 20 nemendur frá 14 háskólum í 10 þjóðlöndum námskeiðið, sem haldið er í samstarfi við Líf- og umhverfisvísindadeild HÍ. Tveir doktorsnemar og einn meistaranemi aðstoðuðu við kennsluna.

Ár hvert kemur fjöldi nemenda víða að úr heiminum til Húsavíkur í tengslum við nám sitt en setrið hefur aðeins tók á að verða við óskum lítills hluta þeirra sem vilja vinna námsverkefni eða aðstoða við rannsóknir á Húsavík. Gistinaetur í íbúð sem setrið hefur yfir að ráða voru um 1000 árið 2014, nemendur og starfsmenn sem nýttu aðstöðuna voru tíu talsins.

Rannsóknasetrið á náið samstarf við Hvalasafnið á Húsavík. Á árinu unnu stofnanirnar m.a. að söfnun upplýsinga sem fengnar eru með greiningu ljósmynda sem nemendur, starfsmenn og sjálfbóðaliðar sáu um að taka í siglingum hvalaskoðunarbáta frá Húsavík og Reykjavík. Setrið tók einnig þátt í Hvalaskólanum, fræðslustarfi á safninu, með því að leggja til efni og veita faglega ráðgjöf.

Rannsóknasetrið og Hvalasafnið héldu sameiginlega ráðstefnu þar sem kynntar voru nýjar rannsóknir í Skjálfandaflóa. Þá var kynning á verklagsreglum um ábyrga hvalaskoðun og umræður um leiðir til að bæta hvalaskoðunarmenningu á Íslandi og þá rannsóknamöguleika sem flóinn býður upp á. Starfsmenn setursins héldu allir erindi á ráðstefnunni og tveir framsögumenn aðrir eru fyrrverandi nemendur Marianne. Um 60 manns sóttu ráðstefnuna.

Lilja B. Rögnvaldsdóttir hélt áfram rannsókn á efnahagslegum áhrifum ferðaþjónustu í Þingeyjarsýslu sem er þriggja ára samstarfsverkefni setursins, Rannsóknamiðstöðvar ferðamála og þekkingarnets Þingeyinga. Rannsóknin, sem hófst haustið 2012, er unnin samhliða rannsókn RMF á þjóðhagslegum áhrifum ferðaþjónustu. Niðurstöðurnar verða notaðar til samanburðar og staðfestingar





á því að hve miklu leyti er möglegt að heimfæra þjóðhagslegar stærðir á einstök svæði.

### Greinar/skýrslur

- Akamatsu, T., Rasmussen, M.H. and Iversen, I. (2014). Acoustically invisible feeding blue whales in northern Icelandic waters. *J. Acoust. Soc. Am.* 136, 939 – 944.
- Lilja B. Rögnvaldsdóttir. (2014). Tourism Data Collection: An analysis at a sub-national level in Iceland. Akureyri: Icelandic Tourism Research Centre.
- Lilja B. Rögnvaldsdóttir. (2014). Þróun og staða ferðabjónustu á Húsavík: Niðurstöður ferðavenjukannana sumrin 2013 og 2014. Húsavík: Þekkingarnet Þingeyinga.
- Lilja B. Rögnvaldsdóttir. (2014). Þróun og staða ferðabjónustu á Húsavík: Niðurstöður ferðavenjukönnunar sumarið 2013. Í: Ingjaldur Hannibalsson (ritstj.) Rannsóknir í félagsvísindum XV, Viðskipta- og hagfræðideild. Félagsvísindastofnun Háskóla Íslands, Háskólaútgáfan.
- Magnúsdóttir, E.E., Rasmussen, M.H., Lammers, M.O. and Svavarsson, J. (2014). Humpback whale songs during winter in subarctic waters. *Polar Biology* 37, 427 – 433.
- Rasmussen, M.H. (2014). „The Bottlenose Dolphin: biology and conservation“. Book Review. *Ecology* 95, 790–793.
- Rasmussen, M.H. (2014). Chapter 7. A history of whaling and whale watching in Iceland. Whaling-watching, sustainable tourism and ecological management. Editors: J.E.S. Higham, L. Bejder and R. Williams. Cambridge University Press. 400pp.

### Kynningar/ erindi

- Akiyama, Y. , Akamatsu, T., Rasmussen, M.R. and Sato, K. (2014). Effect of prey density on lunge feeding manner of humpback whales *Megaptera novaeangliae* in Iceland. Biologging conference, Strassbourg, France.
- Bertulli, C.G., Rosso, M. and Rasmussen, M.H. (2014). An assessment of the natural marking patterns used for photo-identification of common minke whales (*Balaenoptera acutorostrata*) and white-beaked dolphins (*Lagenorhynchus albirostris*) off Iceland. European Cetacean Conference, Liege, Belgium.
- Björnsson, A., Magnúsdóttir, E.E., Rasmussen, M.R., and

Svavarsson, J. (2014). Sound production and behaviour of humpback whales (*Megaptera novaeangliae*) on feeding grounds in NE-Icelandic waters. Ráðstefna Vistfræðifélags Íslands, Reykjavík.

- Björnsson, A., Magnúsdóttir, E.E., Rasmussen, M.R., and Svavarsson, J. (2014). Sound production and behaviour of humpback whales (*Megaptera novaeangliae*) on feeding grounds in NE-Icelandic waters. European Cetacean Conference, Liege, Belgium.
- Iversen, M., Geelhoed, S.C.V., Rasmussen, M.H., Ægisson, S., Whittaker, M., Saffroy, D., Burr, Z., Bradin, M.B. and Víkingsson, G.A. (2014). An Aberrant Whale observed in Icelandic Waters. Dansk havpattedyr symposium, Odense, Denmark.
- Levenson, J., Thompson, M., Grétarsdóttir, R., Rasmussen, M., Harris, E., Hardy, S., Nelson, P. (2014). Conservation in the cloud: Leveraging mobile technology to connect marine tourism businesses with resource managers. International Marine Conservation Congress. Glasgow, Scotland.
- Lilja B. Rögnvaldsdóttir. (2014). Economic Impact of Tourism in Þingeyjarsýsla. Rannsóknamiðstöð ferðamála – Research Seminar in Hvanneyri, 6.-7. nóvember 2014.
- Lilja B. Rögnvaldsdóttir. (2014). Þróun og staða ferðabjónustu á Húsavík: Þjóðarspeggillinn XV. Ráðstefna í félagsvísindum, Háskóla Íslands, 31. október 2014.
- Lilja B. Rögnvaldsdóttir. (2014). Economic Impact of Tourism in Þingeyjarsýsla. 1st Whale Congress. Málþing um rannsóknir á hvöllum við Skjálfanda og ferðabjónustu á Húsavík. Hvalasafninu Húsavík, 16. júlí 2014.
- Rasmussen, M.H., Koponen, M. and Iversen, M. (2014). Marine mammal bycatch in the Icelandic lump sucker fishery. Dansk havpattedyr Symposium, Odense, Denmark.
- Rasmussen, M.H. (2014). Recent researches in Skjálfandi Bay. 1st Whale Congress. Málþing um rannsóknir á hvöllum við Skjálfanda og ferðabjónustu á Húsavík. Hvalasafninu Húsavík, 16. júlí 2014.
- Rasmussen, M.H. (2014). Whale-watching in the Arctic: case studies from Iceland. Arctic Circle conference, Reykjavík.
- Subiranas, M.L., Bertulli, C.G., McGinty, N., and Rasmussen, M.H. (2014). Factors affecting the occurrence and demographics of white-beaked dolphins (*Lagenorhynchus albirostris*) in Faxaflói and Skjálfandi Bays, Iceland. European Cetacean Conference, Liege, Belgium.



## Starfsemi Stofnunar rannsóknasetra HÍ á Austurlandi

Á Austurlandi hefur Stofnun rannsóknasetra tekið þátt í nokkrum verkefnum á undanförunum árum. Frá því á vormánuðum 2013 og fram á mitt árið 2014 var Hrafnkell Lárusson sagnfræðingur við störf við starfsstöð Stofnunar rannsóknasetra HÍ á Egilsstöðum, við rannsókn sína á samfélagslegum áhrifum svæðisbundinnar fjölmiðlunar á Austurlandi á árunum 1985-2010. Rannsóknin beindist að héraðsfréttablöðunum Austra, Austurlandi og Austurglugganum, sem komu út á Austurlandi á tímabilinu, og að ljósvakamiðlunum Svæðisútvarpi Austurlands, Austfirskra sjónvarpsféluginum og starfsstöð Stöðvar 2 á Austurlandi. Niðurstöður rannsóknarinnar voru kynntar í grein í byggðaritinu Múlaþingi og í allmörgum fyrirlestrum og vöktu þær nokkra athygli fjölmiðla.

Sumarið 2014 annaðist Hrafnkell rannsókn á fornum veghleðslum og öðrum samgöngumínum á Breiðdalsheiði ásamt Ragnari Edvardssyni, fornleifafræðingi við Rannsóknasetur HÍ á Vestfjörðum. Kannaðar voru heimildir um uppruna veghleðslna á heiðinni og þróun samgangna þar. Þá var gerð fornleifafræðileg könnun á ástandi veghleðslnanna og annarra tengdra samgöngumína á svæðinu. Verkinu lauk með skýrslu og tillögum um verndun og kynningu minjanna. Rannsóknin var unnin fyrir sveitarfélagið Fljótsdalshérað.

Í maí 2014 undirrituðu Stofnun rannsóknasetra Háskóla Íslands og sveitarfélagið Fljótsdalshérað yfirlýsingu um að rannsóknaverkefninu *Maður og náttúra* yrði komið á fót með fjárframlögum og stuðningi beggja aðila. Var starf akademíks sérfræðings auglýst um sumarið og bárust sex umsóknir. Umsækjendur voru beðnir að skila inn rannsóknáætlun um hvernig þeir ætluðu sér að takast á við meginefni verkefnisins – *Maður og náttúra*. Að loknu dómnefndar- og valnefndarferli var Unnur Birna Karlsdóttir sagnfræðingur ráðin. Hún kemur til starfa 1. apríl 2015 og verður starfsstöð hennar á Egilsstöðum í húsnæði Austurbrúar við Vonarland. Áætlað er að verkefnið taki tvö ár en að þeim tíma liðnum verður tekin ákvörðun um áframhaldandi starfsemi á vegum Stofnunar rannsóknasetra Háskóla Íslands á Austurlandi. Það er von Háskólans og Fljótsdalshéraðs, og eitt af markmiðum verkefnisins, að það leiði til þess að unnt verði að opna Rannsóknasetur Háskóla Íslands á Austurlandi á Egilsstöðum að nýju.

### Ritaskrá

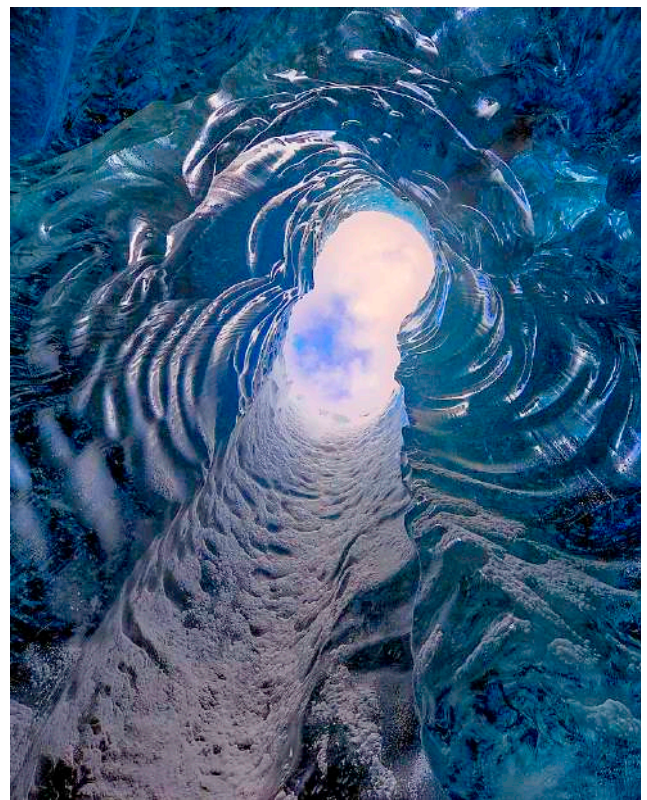
Hrafnkell F. Lárusson: „Svæðisútvarp Austurlands 1987-2010. Tildrög, starfsemi, hlutverk og þróun“ Múlaþingi.

### Skýrslur

Hrafnkell F. Lárusson, Ragnar Edvardsson. Veghleðslur á Breiðdalsheiði. Rannsókn á samgöngumínum og sögulegu gildi þeirra. Hrafnkell F. Lárusson. Svæðisbundin fjölmiðlun á Austurlandi 1985-2010.

### Fyrirlestrar

- Í fyrirlestraröð Sagnfræðingafélags Íslands í Þjóðminjasafni, 11. mars 2014. - verður Tjáningarfrelsi og nánd: Um fjölmiðlun og fámenn samfélög. Fyrirlestur á hádegisfundi Sagnfræðingafélags Íslands. 11. mars 2014.
- Í málstofunni „Fjölmiðlar, lýðræði og samfélagsumræða“ á Hugvísindapíngi Háskóla Íslands, 15. mars 2014. verður Viðfang eða virkt samfélag? Fjölmiðlun um og í dreifbýli. Erindi á Hugvísindapíngi Háskóla Íslands, 15. mars 2014.



# Rannsóknasetur HÍ á Hornafirði

Rannsóknasetur HÍ á Hornafirði hefur verið starfrækt frá árinu 2001. Setrið er til húsa í Nýheimum á Höfn en þar eru einnig ýmsar stofnanir sem setrið vinnur með. Fastir starfsmenn setursins árið 2014 voru dr. Þorvarður Árnason forstöðumaður og Soffía Auður Birgisdóttir, cand. mag., sérfræðingur. Lausráðnir starfsmenn voru Johannes T. Welling, doktorsnemi, og Guðrún S. Sigurðardóttir, ferðamálafræðingur. Þorvarður annaðist leiðbeiningu tveggja doktorsnema og níu meistaranema en Soffía Auður leiðbeindi einum meistaranema. Tveir meistaranemar Þorvarðar útskrifuðust á árinu.

Rannsóknir setursins beinast einkum að umhverfis- og menningarmálum, en einnig sinnir það margvíslegum hagnýtum verkefnum, einkum á sviði ferðamála. Rannsókn á höfundarverki Þórbergs Þórðarsonar sem Soffía Auður hefur unnið að undanfarin ár er langt komin og útgáfa í undirbúningi. Johannes Welling vann áfram að doktorsrannsókn sinni á tengslum loftslagsbreytinga og ferðapjónustu með styrk frá Rannsóknamiðstöð ferðamála. Samtök sveitarfélaga á Suðurlandi styrktu nýtt verkefni sem nefnist Vatnajökull Photo og snýst um eflingu ljósmyndaferðapjónustu á Suðausturlandi. Síðla árs fékkst styrkur frá EFTA til verkefnis sem setrið vinnur að með Háskólanum í Porto og varðar eflingu fjölmiðlalæsis og miðlun upplýsinga um loftslagsbreytingar (Clim@Edumedia). Þá var unnið að margvíslegum minni verkefnum sem lúta að þróun umhverfishugvísinda og má þar t.d. geta tveggja vikna doktorsnámskeiðs sem haldið var á vegum Nordic Interdisciplinary Environmental Studies netverksins (NIES) og fleiri aðila í Bárðardal. Loks má nefna að vinna hófst við undirbúning fjölþjóðlegs verkefnis um þróun og markaðssetningu ævintýraferða á norðurlöðum og nýs þverfræðilegs verkefnis um landnáms lífvera og þróun vistkerfa og landslags á Breiðamerkursandi hófst, en hið síðarnefnda hlaut undirbúningsstyrk frá Vinum Vatnajökuls.

Á árinu komu út tvær skýrslur eftir starfsmenn og nemendur sem tengjast rannsóknasetrinu, ein grein, ein ritdómur og ein færsla á Vísindavefnum, auk ljósmyndagreinar. Þorvarður flutti níu fræðileg erindi á árinu, þar af tvö á alþjóðlegum ráðstefnum, og Soffía Auður þrjú erindi. Johannes Welling flutti tvö erindi og útbjó að auki eitt veggspjald í samvinnu við Þorvarð. Rannsóknasetrið tók þátt í skipulagningu tveggja málþinga sem haldin voru á vegum Þórbergsseturs. Tekið var á móti fimm skóláhópum með fyrirlestrum og/eða vettvangsferðum, m.a. frá Vadja János Gimnázium í Ungverjalandi, University of British Columbia í Kanada og Durham University á Englandi. Líkt og fyrri ár voru haldin vettvangsnámskeið fyrir nemendur í Umhverfis- og auðlindafræði og við Jafnréttisskóla Sameinuðu þjóðanna (UNU-GEST). Þá var Soffía Auður gestakennari við Fróðskaparsetur Færeyja um sex vikna skeið og kenndi þar námskeið um norrænar samtímabókmenntir.

Þorvarður tók sæti í Faghópi I í Rammaáætlun um vernd og orkunýtingu landsvæða á árinu. Einnig gegndi hann margvíslegum stjórnunar- og trúnaðarstörfum, m.a. fyrir Þekkingarsetrið Nýheima, Kirkjubæjarstofu, Framhaldsskólann í Austur-Skaftafellssýslu og í stjórn NIES-netverksins. Soffía Auður var varamaður í Háskólaráði.

## Ritaskrá

- Johannes Welling (2014). Glacier Tourism Research. Summary of Literature Scoping. Akureyri: Rannsóknamiðstöð ferðamála. ISBN: 978-9935-437-30-3 (59 bls.).
- Sigrún Inga Sigurgeirsdóttir og Þorvarður Árnason (2014). Jökulsárlón á Breiðamerkursandi – vistfræði og verndargildi. Lokaskýrsla til Kvískerjasjóðs (50 bls.).
- Soffía Auður Birgisdóttir (2014a). „...adieu to the religious orgies.“ Halldór Laxness, Þórbergur Þórðarson and Catholicism.“ Frumbirt á vef hi.academia.edu: <https://hi.academia.edu/Soff%C3%ADaAu%C3%B0urBirgisd%C3%B3ttir>
- Soffía Auður Birgisdóttir (2014b). „Í leik með viddir og veruleika.“ Ritdómur um Stúlku með maga eftir Þórunni Erlu- Valdimarsdóttur. Tímarit Máls og menningar, 2014 (4): 136-140.
- Þorvarður Árnason (2014a). „Hvað eru græn hugvísindi eða umhverfishugvísindi?“. Vísindavefurinn 24.3.2014. <http://visindavefur.is/?id=66682>
- Þorvarður Árnason (2014b). „Twilight of the North“, ljósmyndagreinin birt í Ecoson@: European Journal of Literature, Culture & Environment, 5;2, s. 144-150.

## Fyrirlestrar / erindi

- Þorvarður Árnason. Vetrarferðamennska í Skaftafellssýslum – þróun og framtíðarmöguleikar. Flutt á vinnufundi með ferðapjónustuaðilum í Freysnesi, 4. febrúar 2014.
- Soffía Auður Birgisdóttir. Hetjur og hyski. Um Snopes-þrileik Williams Faulkners. Fyrirlestur á Hugvísindapíngi H.Í. 15. mars 2014.
- Þorvarður Árnason. Lífið, feðurin og ástin. Tilraun til greiningar á vistspeki Guðmundar Páls Ólafssonar. Erindi á Hugvísindapíngi 2014, 14. mars 2014.
- Soffía Auður Birgisdóttir. Ég er eins og menn verða. Um áhrif Þórbergs á íslenskar bókmenntir á 21. öld. Fyrirlestur haldinn á Þórbergssetri 23. mars 2014.
- Þorvarður Árnason. Norðurljós og norðurljósamýndatökur. Föstudagsfyrirlestur í Nýheimum, 4. apríl 2014.
- Þorvarður Árnason. Vetrarferðamennska í Skaftafellssýslum. Flutt á málþingi á Kirkjubæjarklaustri, 7. apríl 2014.
- Soffía Auður Birgisdóttir. Flakk: Um sjálfstjórningu Þórbergs Þórðarsonar. Fyrirlestur á minningapíngi um Matthías Viðar Sæmundsson. H.Í. 21. júní 2014.
- Þorvarður Árnason. Views of Nature in Medieval Iceland. Erindi á alþjóðlegu doktorsnámskeiði NIES/NABO, 8. ágúst 2014.
- Þorvarður Árnason. Ljósmynda- og Norðurljósaferðir. Flutt á Stolt okkar er viskan – haustþingi Þórbergsseturs, 11. október 2014.
- Þorvarður Árnason. Á bjargbrúninni – þekkingarstarf sem undirstaða sjálfbærrar byggðapróunar. Erindi á Ársfundi rannsóknar og fræða á Suðurlandi, 24. nóvember 2014.
- Þorvarður Árnason. Speaking Stones, Smiling Stones – Thoughts on the Natural Aesthetics of Þórbergur Þórðarson and Jóhannes S. Kjarval. Erindi á NIES X: Rethinking Environmental Consciousness, Sundsvall, Svíþjóð, 5. desember 2014.
- Þorvarður Árnason. Adventures – Slow, Fast, Soft & Hard - in the Vatnajökull Region, Southeast Iceland. Boðsfyrirlestur á III Congreso Internacional de Turismo Activo, Cabra, Spánn, 10. desember 2014.





## Rannsóknasetur HÍ á Suðurlandi

Rannsóknasetur Háskóla Íslands á Suðurlandi var stofnað vorið 2009 og eru starfsstöðvar þess á Selfossi og í Gunnarsholti. Forstöðumaður setursins er dr. Tómas Grétar Gunnarsson vistfræðingur. Dr. José Alves og dr. Veronica Mendez vinna við rannsóknaverkefni á vegum setursins ásamt Lilju Jóhannesdóttur doktorsnema, og Petrína Freyja Sigurðardóttir annast umsjón með gagnagrunni setursins í hlutastarfi.

Auk vinnu með framhaldsnemum í fjölbreyttum verkefnum beindust rannsóknir forstöðumanns á árinu einkum að stofnvistfræði og líflandafræði fugla. Stór hluti af starfsemi setursins voru rannsóknir á tengslum landbúnaðar og fuglastofna en verkefnið er fjármagnað með öndvegisstyrk frá Rannís sem fékkst 2013. Verkefnið snýst um að tengja landnotkun landbúnaðar við lýðfræði fuglastofna sem Íslendingar bera sérstaka ábyrgð á, svo hægt sé að stýra landnotkun í sem mestri sátt við umhverfið. Dr. José Alves og Lilja Jóhannesdóttir doktorsnemi eru burðarásar verkefnisins. José stundaði rannsóknir á jaðrakönnum á Suðurlandi um sumarið og Lilja fór víða um land til að gera mælingar á fuglalífi. Þá kannaði Lilja viðhorf bænda til náttúruverndar og horfur í þróun landbúnaðar.

Tveir framhaldsnemar luku verkefnum á árinu. Helgi Guðjónsson varði meistaraverkefni sitt sem var unnið í samstarfi við Rannsóknasetur HÍ á Snæfellsnesi og fjallaði um landshlutabundinn mun á ýmsum þáttum í varplíffræði grágæsa. Ester Rut Unnsteinsdóttir varði doktorsritgerð um vistfræði hagamúsar á Íslandi sem er brautryðjendaverk í þeim fræðum. Ester hóf vinnu við verkefnið undir handleiðslu Páls Hersteinssonar heitins sem féll frá 2011 og tók Tómas við leiðbeiningu af Páli.

Dr. José Alves tók þátt í nokkrum alþjóðlegum verkefnum á árinu. Hann tók m.a. þátt í samstarfi við háskólann í Groningen í Hollandi við að rekja ferðir jaðrakana með nýjum senditækjum sem byggja á GSM-tækni. Þá á hann sæti í ENRAM (European Network for the Radar Surveillance of Animal Movement, [www.enram.eu](http://www.enram.eu)) sem er evrópskt samstarf líffræðinga og veðurfræðinga við að rekja ferðir fugla yfir Evrópu.

Dr. Veronica Mendez vann að verkefni sem miðar að því að greina hnattræn mynstur í lífslíkum vaðfugla en áætlað er að verkefninu ljúki á árinu 2015.

Erlent samstarf var líflégt á árinu eins og oft áður og mánndagar erlendra vísindamanna við rannsóknir á vegum setursins voru rúmlega 400.

Forstöðumaður tók sæti í faghópi 1 fyrir Rammaáætlun á árinu og situr einnig í stjórn Vistfræðifélags Íslands. Þá á Tómas sæti í ritstjórnnum tveggja fagtímarita.

---

### Ritryndar greinar

---

- Johannesdóttir, L., Arnalds, O., Brink, S. & Gunnarsson, T.G. 2014. Identifying important bird habitats in a sub-arctic area undergoing rapid land-use change. *Bird Study* 61: 544-552.
- Gill, J.A., Alves, J.A., Sutherland, W.J., Appleton, G.F., Potts, P.M. & Gunnarsson, T.G. 2014. Why is timing of bird migration advancing when individuals are not? *Proceedings of the Royal Society of London B*. 281 (1774), 20132161
- Catry, T., Alves, J.A., Gill, J.A., Gunnarsson, T.G., Granadeiro, J.P. 2014. Individual specialization in a shorebird population with narrow foraging niche. *Acta Oecologica* 56: 56-65.
- Shamoun-Baranes, J., Alves, J.A., Bauer, S., Dokter, A.M., Huppopp, O., Koistinen, J., Leijnse, H., Liechti, F., van Gasteren, H.



& Chapman, J.W. 2014. Continental-scale radar monitoring of the aerial movements of animals. *Movement Ecology* 2014, 2:9.

---

### Prófrítgerðir

---

- Helgi Guðjónsson 2014. Annual and large-scale variation of breeding output of Greylag geese (*Anser anser*) in Iceland. Meistararitgerð við Líf- og umhverfisvísindadeild Háskóla Íslands. <http://hdl.handle.net/1946/18555>
- Ester Rut Unnsteinsdóttir 2014. The wood mouse *Apodemus sylvaticus* in Iceland: Population dynamics and limiting factors at the northern edge of the species' range. Doktorsritgerð við Háskóla Íslands. <http://hdl.handle.net/1946/18345>

---

### Fyrirlestrar

---

- Alves, J.A., Gunnarsson, T.G., Sutherland, W.J., Potts, P.M. & Gill, J.A. Hot and warm: consequences of rising temperatures for breeding and beyond. Joint BES/SFE Conference, Lille, France, December 2014.
- Alves, J.A., Gunnarsson, T.G., Sutherland, W.J., Potts, P.M. & Gill, J.A. Hot and warm: consequences of rising temperatures for breeding and beyond. Wader Study Group Meeting, Haapsalu, Estonia, September 2014.
- Alves, J.A., Gunnarsson, T.G., Hayhow, D., Potts, P.M., Sutherland, W.J. & Gill, J.A. Is it profitable to invest in Portugal? The Icelandic black-tailed godwit (*Limosa limosa islandica*) perspective. Congress of the Portuguese Society for Bird Study, Almada, Portugal, March 2014. – AWARDED "BEST TALK"
- Alves, J.A., Gunnarsson, T.G., Hayhow, D., Appleton, G.F., Potts, P.M., Sutherland, W.J. & Gill, J.A. Connectivity of stop-over sites: the stepping stones of range-wide carry-over effects. Wader Study Group Meeting, Séné, September 2012.
- Lilja Jóhannesdóttir. Tengsl landnotkunar og mófugla. Ráðstefna Fuglaverndar. Reykjavík, 29.nóvember 2014.
- Tómas Grétar Gunnarsson. Íslenskir mófuglar – búsvæðaval og vernd. Ráðstefna Fuglaverndar. Reykjavík, 29. nóvember 2014.
- Tómas Grétar Gunnarsson. Hvað er sjálfbær landnotkun? Ársþing rannsókna og fræða á Suðurlandi. Gunnarsholt, 24. nóvember 2014.
- Lilja Jóhannesdóttir. Meadow breeding waders in Iceland – status and prospects. International Wader Study Group Meeting. Haapsalu, Eistland. September 2014.
- Tómas Grétar Gunnarsson. Sjálfbær landnotkun – vistkerfi og ávitar. Stutt kynning í umhverfis- og auðlindaráðuneyti. Reykjavík, 14. maí 2014.
- Tómas Grétar Gunnarsson. Komutími farfugla – á sama tíma að ári. Opinn fyrirlestur í Fjölheimum. Selfoss, 4. apríl 2014.
- Lilja Jóhannesdóttir. Birds and changing agriculture in Iceland. Erindi á vegum CEEC (The Centre for Ecology, Evolution and Conservation). Norwich, Bretlandi, mars 2014.
- Lilja Jóhannesdóttir. Comparing avian biodiversity in different habitats in South Iceland. UEA CEEC (The Centre for Ecology, Evolution and Conservation) Rebellion. Norwich, Bretlandi, mars 2014.
- Tómas Grétar Gunnarsson. Sjálfbær nýting auðlinda – landbúnaður og vistkerfi. Ársfundur Stofnunar rannsóknasetra Háskóla Íslands. Mars 2014.
- Tómas Grétar Gunnarsson. Búsvæði og dýrastofnar. Skotveiðifélag Íslands. Reykjavík 11. febrúar 2014.



# Rannsóknasetur HÍ á Suðurnesjum

Forstöðumaður setursins er dr. Halldór Pálmar Halldórsson sjávarlíffræðingur. Óskar Sindri Gíslason var í 20% starfi á árinu samhliða doktorsnámi en ásamt honum unnu fjórir meistaranemar við HÍ viðamikinn hluta rannsókna sinna við setrið. Rannsóknasetrið deilir húsnæði í Sandgerði með Náttúrustofu Suðvesturlands og Þekkingarsetri Suðurnesja sem eru nánir samstarfsaðilar. Rannsóknir setursins tengjast einkum lífríki sjávar með áherslu á áhrif mengandi efna á sjávarlífverur.

Vinna við þrjú ný samstarfsverkefni hófst á árinu. Rannsóknir á hrygningaratferli þorsks í Kollafirði með hljóðmerkjum eru unnar í samstarfi við Guðrúnu Marteinsdóttur, prófessor við HÍ, og Fraser Cameron, doktorsnema hennar, ásamt vísindamönnum frá Bandaríkjunum. Soffía K. Magnúsdóttir hóf vinnu við meistaraverkefni sitt um evrópska humarinn (*Homarus gammarus*) þar sem meginmarkmiðið er að kanna líffræði hans við mismunandi hitastig og hvort hann henti til eldis hér á landi. Halldór Pálmar er meðleiðbeinandi Soffíu en Ragnheiður I. Þórarinsdóttir aðalleiðbeinandi. Þriðja verkefnið snýst um rannsóknir á sjó- og strandfuglum þar sem markmiðið er að meta heilbrigði þeirra með bíómarkerum í tengslum við fuglaflensu, mengun og líkamsástand fuglanna. Það er unnið í samvinnu við Gunnar Þór Hallgrímsson, dósent við Líf- og umhverfisvísindadeild HÍ, Náttúrustofu Suðvesturlands, Þekkingarsetur Suðurnesja og vísindamenn frá BNA.

Rannsóknir á landnámi grjótkrabbans við Ísland héldu áfram en markmið þeirra er m.a. að varpa ljósi á uppruna, þéttleika og útbreiðslu tegundarinnar. Einnig var unnið að viðamiklum samnorrænum verkefnum á sviði mengunarrannsókna sem hófust 2011 og lúta að kortlagningu PAH-efna á norðurslóðum. Verkefnið nefnast *Pristine Arctic* og Ísland, hreint og ómengað? Áhrif olíumengunar á ósnortin strandsvæði Íslands. Þá var rannsókn um lífríki fjara á Reykjanesi fram haldið, en þær eru efniviður tveggja meistaraverkefna við HÍ.

Verkefnið „Lifandi frystur fiskur“ var styrkt af Nýsköpunarsjóði námsmanna og unnið við setrið. Þá hlaut setrið styrk úr Rannsóknasjóði HÍ vegna verkefnisins „Framvinda landnáms grjótkrabba (*Cancer irroratus*) við Ísland“ og úr AVS-sjóðnum vegna verkefnisins „Sjálfvirk greining á tusýna“ sem er unnið í samstarfi við Hafrannsóknastofnun og Þekkingarsetur Suðurnesja.

Aðstaðan í Sandgerði var nýtt til kennslu líkt og undanfarin ár og ber þar helst að nefna námskeiðin Eiturefnavistfræði, Fuglafræði og Vettvangsnámskeið í líffræði við HÍ en starfsfólk og nemar setursins kenndu hluta þessara námskeiða, ásamt því að kenna í Lífheiminum við HÍ, Sjávarvistfræði við Háskóla-setur Vestfjarða og Ferðamálafræði við Endurmenntun HÍ. Einnig fór hluti alþjóðlegs námskeiðs fyrir framhaldsnema í fiskavistfræði fram á setrinu. Forstöðumaður var meðleiðbeinandi meistaránema sem útskrifaðist frá Háskólanum í Ósló á árinu og prófdómari við meistaravörn Aniku Karenar Guðlaugsdóttur við HÍ.

Forstöðumaður er umsjónarmaður og skipstjóri á Sæmundi fróða RE, rannsóknabáti HÍ, sem nýttur var við fjölmörg verkefni, m.a. fyrir Sjávarútvegsháskóla Sameinuðu þjóðanna, Hafró, Matís og við rannsóknir doktorsnema við HÍ með Gavia-kafbátinn.

Af fræðslustarfi má nefna að starfsemin var kynnt á Safnahelgi á Suðurnesjum og á Sandgerðisdögum. Forstöðumaður setursins var annar umsjónarmanna kræklingaferðar HÍ og Ferðafélags Íslands í Hvalfjörð fjórða árið í röð. Fréttablaðið og Fiskifrættir birtu fréttir um humarverkefnið og rannsóknir á grjótkrabbnum og forstöðumaður ræddi mengunarmál í útvarpsviðtölum á Bylgjunni og á Rás 1 á RÚV.





Forstöðumaður tók á árinu sæti í ritstjórn vísindatímarisitsins  
Regional Studies in Marine Science sem Elsevier gefur út.

### Ritryndar greinar

- Gíslason, Ó.S., Halldórsson, H.P., Pálsson, M.F., Pálsson, S., Davíðsdóttir, B., Svavarsson, J. 2014. Invasion of the Atlantic rock crab (*Cancer irroratus*) at high latitudes. *Biological Invasions* 16: 1865-1877.
- Jörundsdóttir, H.Ó., Jensen, S., Hylland, K., Holth, T.F., Gunnlaugsdóttir, H., Svavarsson, J., Ólafsdóttir, Á., El-Taliawy, H., Rigét, F., Strand, J., Nyberg, E., Bignert, A., Hoydal, K.S. Halldórsson, H.P. 2014. Pristine Arctic: Background mapping of PAHs, PAH metabolites and inorganic trace elements in the North-Atlantic Arctic and sub-Arctic coastal environment. *Science of the Total Environment* 493: 719-728.

### Skýrslur og fræðsluefni fyrir almenning

- Guðrún G. Þórarinsdóttir, Karl Gunnarsson og Óskar Sindri Gíslason. 2014. Bókarkafli í Marine Invasive Species in the Arctic – kafli 6. Invasive Species: Case Studies from Iceland, bls. 83–109. TemaNord 2014:547, Norræna ráðherranefndin, Kaupmannahöfn, Danmörk.
- Halldór Pálmar Halldórsson. „Ég sá dauðar marglyttur í hundraðatali í Hvalfirði, hvað veldur þessum dauða?“. *Vísindavefurinn* 31.1.2014. <http://visindavefur.is/?id=66454>.
- Halldór Pálmar Halldórsson, apríl 2014. Kynning á niðurstöðum mengunarvöktunar við iðjuverin á Grundartanga í Hvalfirði. Opinn fundur að Hlöðum í Hvalfirði, 9. apríl 2014.
- Halldór Pálmar Halldórsson og Óskar Sindri Gíslason, janúar 2014. Mengunarálag í vistkerfi sjávar utan við Grundartanga og Katanes í Hvalfirði vaktað með hjálp kræklinga – undirbúningur búra, meðhöndlun og ræktun kræklinga í búrum. Rannsóknasetur Háskóla Íslands á Suðurnesjum.
- Halldór Pálmar Halldórsson og Óskar Sindri Gíslason, mars 2014. Mengunarálag í botnseti utan við Grundartanga í Hvalfirði – undirbúningur og sýnatök með botngreip. Rannsóknasetur Háskóla Íslands á Suðurnesjum.
- Hermann Dreki Guls. 2014. Lifandi frystur fiskur. Lokaskýrsla rannsóknarverkefnis styrkt af Nýsköpunarsjóði námsmanna – Rannís.
- Jónas P. Jónasson og Óskar Sindri Gíslason. 2014. Experimental fishing of the Atlantic rock crab (*Cancer irroratus*) in Faxaflói and Breiðafjörður. *Hafrannsóknir* nr. 175, 72–79.

Karl Gunnarsson, Guðrún G. Þórarinsdóttir og Óskar Sindri Gíslason. 2014. Ágengir landnemar í sjó. *Sjávarafli* 1 (3): 50-51.

### Erindi á ráðstefnum

- Óskar Sindri Gíslason. 2014. Genetic variation of the Atlantic rock crab (*Cancer irroratus*) in Iceland. Ársfundur ForBio í Tromsø, 26. febrúar 2014.
- Ragnheiður I. Þórarinsdóttir, Soffía K. Magnúsdóttir, Halldór P. Halldórsson, Asbjörn Drengstig og Ann-Lisbeth Agnalt 2014. Farming of European lobster *Homarus gammarus* using natural geothermal sources. *Aquaculture Europe* 2014, Donostia–San Sebastián, Spánn, 15. október 2014.
- Jörundur Svavarsson, Saskia Brix, Karin Meißner, Bente Stransky, Kenneth M. Halanych og Peodro Martinez Arbizu. Habitat descriptions and distributions of benthic organisms in Icelandic waters - new data from the IceAGE project. 8<sup>th</sup> International Crustacean Congress (ICC-8), Frankfurt am Main, 18.–23. ágúst, 2014.

### Veggspjöld

- Jörundur Svavarsson, Óskar Sindri Gíslason, Halldór P. Halldórsson, Snæbjörn Pálsson, Brynhildur Davíðsdóttir. 2014. Rapid colonization of the Atlantic rock crab (*Cancer irroratus*) in Icelandic waters. 8<sup>th</sup> International Crustacean Congress (ICC-8), Frankfurt am Main, 18–23. ágúst, 2014.
- Óskar Sindri Gíslason, Halldór Pálmar Halldórsson, Snæbjörn Pálsson og Jörundur Svavarsson. 2014. Grjótkrabbi (*Cancer irroratus*) við Ísland. Ráðstefna Vistfræðifélags Íslands, Norræna húsinu, 2. apríl 2014.
- Óskar Sindri Gíslason, Snæbjörn Pálsson, Niall J. Mckeown, Halldór P. Halldórsson, Paul W. Shaw and Jörundur Svavarsson 2014. Invasion genetics of the introduced Atlantic rock crab (*Cancer irroratus*) in Icelandic waters. *European Marine Biology Symposium (EMBS-49)*. Zoological Institute, Russian Academy of Sciences, St. Petersburg, Russia. September 8–12, 2014.
- Sunna Björk Ragnarsdóttir, Sölvi Rúnar Vignisson, Íris Mýrdal Kristinsdóttir, Halldór Pálmar Halldórsson og Gunnar Þór Hallgrímsson 2014. Árstíðabundinn breytileiki í fjöruvistum á Reykjanesi. Ráðstefna Vistfræðifélags Íslands, Norræna húsinu, 2. apríl 2014.



HÁSKÓLI ÍSLANDS  
STOFNUN RANNSÓKNASETRA HÁSKÓLA ÍSLANDS

[www.rannsoknasetur.hi.is](http://www.rannsoknasetur.hi.is)

