

Stofnun rannsóknasetra Háskóla Íslands
ÁRSSKÝRSLA 2025



Útgefandi: Stofnun rannsóknasetra Háskóla Íslands

Umsjón: Birna Gunnarsdóttir

Prófarkalestur: Pétur Ástvaldsson

Útlit og umbrot: Helgi Hilmarsson

Ljósmyndarar: Anna Selbmann, Auður Aðalsteinsdóttir, Bjarni Gautason, Charla Basran, Curt Hanson, Eiríkur Valdimarsson, Filipa Isabel Pereira Samarra, Guðbjörg Ásta Ólafsdóttir, Halldór Pálmar Halldórsson, Hermann Dreki Guls, Jakob Højer Kristensen, James Alfred Fletcher, Josephine Lillian, Jón Einar Jónsson, Jón Jónsson, Kalliopi Gkikopoulou, Katarína Klementisová, Krístrún Ýr Óskarsdóttir, Magnús Guðmundsson, Marianne Helene Rasmussen, María Helga Guðmundsdóttir, Paulus Jacobus Wensveen, Ragnar Edvardsson, Sandra Dögg Georgsdóttir, Stefanía Eir Vignisdóttir, Steingrímur Ragnarsson, Tómas Grétar Gunnarsson, Unnur Birna Karlsdóttir, Vilhelm Vilhelmsson, Þorvarður Árnason.

Reykjavík 2026



EFNISYFIRLIT

Stofnun rannsóknasetra Háskóla Íslands	4
Rannsóknasetur Háskóla Íslands á Hornafirði	6
Rannsóknasetur Háskóla Íslands á Suðurlandi	10
Rannsóknasetur Háskóla Íslands í Vestmannaeyjum	13
Rannsóknasetur Háskóla Íslands á Suðurnesjum	16
Rannsóknasetur Háskóla Íslands á Snæfellsnesi	20
Rannsóknasetur Háskóla Íslands á Vestfjörðum	24
Rannsóknasetur Háskóla Íslands á Ströndum — Þjóðfræðistofa	27
Rannsóknasetur Háskóla Íslands á Norðurlandi vestra	31
Rannsóknasetur Háskóla Íslands í Þingeyjarsveit	33
Rannsóknasetur Háskóla Íslands á Húsavík	35
Rannsóknasetur Háskóla Íslands á Austurlandi	38
Rannsóknasetur Háskóla Íslands á Breiðdalsvík	41



STOFNUN RANNSÓKNASETRA HÁSKÓLA ÍSLANDS

Á vegum Stofnunar rannsóknasetra Háskóla Íslands eru starfrækt tólf rannsóknasetur víðs vegar um landið, meðal annars á Hornafirði, Suðurlandi, Vestmannaeyjum, Suðurnesjum, Snæfellsnesi, Vestfjörðum, Ströndum, Norðurlandi vestra og eystra, Austurlandi, Breiðdalsvík og í Þingeyjar-sveit. Þrettándi setrið, og jafnframt hið fyrsta á sviði menntavísinda, er nú í undirbúningi á Eskifirði. Á vormánuðum 2025 var undirrituð viljayfirlýsing Háskóla Íslands, menningar-, nýsköpunar- og háskólaráðuneytis og Fjarðabyggðar um stofnun og rekstur setursins. Undirbúningur er hafinn og stefnt er að því að auglýsa störf við setrið á næstunni.

Rannsóknaviðfangsefni setranna eru afar fjölbreytt og endurspeglar bæði náttúru og samfélag landsins. Þar má nefna rannsóknir á lífríki hafsins, umhverfi og landnýtingu, hvöllum, fiskum og fuglum, auk rannsókna á ferðamálum, bókmenntum, sagnfræði, fornleifafræði, þjóðfræði og jarðfræði.

Markmið Stofnunar rannsóknasetra Háskóla Íslands er að efla rannsóknir og leiðbeiningu framhaldsnema víðs vegar um landið, jafnframt því að skapa vettvang fyrir samstarf háskólans við nærsamfélög setranna. Þótt rannsóknir séu meginþungi starfseminnar taka margir akademískir starfsmenn einnig þátt í kennslu, einkum með leiðbeiningu framhaldsnema. Þá eru haldin sérhæfð vettvangsnámskeið við nokkur setranna, meðal ann-

ars í Þingeyjarsveit, á Húsavík, Ströndum, Snæfellsnesi, Suðurnesjum og Hornafirði.

Á árinu 2025 störfuðu 52 starfsmenn við setrin og voru ársverk 33. Í fullu starfi var tuttugu og einn, tuttugu og níu starfsmenn voru í 70% starfi eða meira allt árið og 24 sinntu akademískum störfum, þar af fimm nýdoktorar. Fjöldi doktorsnema vann að verkefnum sínum við setrin, þar af fimm í styrktum verkefnum. Rúmlega helmingur ársverka var fjármagnaður í heild eða að hluta með rannsóknastyrkjum og öðru sjálfsaflafé. Nánari upplýsingar um rannsóknavirkni má finna í [Rannsóknagátt Háskóla Íslands, IRIS HÍ](#); krækjur í fyrirsögnum skýrslunna vísa á síður einstakra setra og rannsakenda.

Fjármögnun gegnir lykilhlutverki í starfsemi rannsóknasetranna. Rannsóknastyrkir og aðrar sértekjur hafa lengi verið verulegur hluti tekna stofnunarinnar og var svo einnig árið 2025. Sem dæmi um frábæran árangur setranna í styrkjasókn á árinu má nefna að Rannsóknasetur HÍ á Suðurlandi hlaut annan tveggja öndvegisstyrkja Rannís 2025 til að rannsaka áhrif æskunnar á viðbrögð stofna við umhverfisbreytingum. Annað dæmi er veglegur styrkur sem Rannsóknasetur HÍ á Vestfjörðum fékk úr Innviðasjóði Rannís til að byggja upp MOON/MÁNA, rannsóknarinnvið til vöktunar og gagnasöfnunar um lífríki hafsins. Heildarvelta stofnunarinnar





nam tæpum 600 milljónum króna og voru rannsóknastyrkir og sértekjur um það bil 70% tekna. Alþjóðlegt samstarf fer vaxandi og með því hlutfall erlendra styrkja. Framlög sveitarfélaga til einstakra setra skipta einnig miklu máli og stuðningur þeirra er afar mikilvægur fyrir starfsemina. Sérstaklega ber að þakka sveitarfélögum Húnaþingi vestra og Skagafirði sem standa nú að baki Rannsóknasetrinu á Skagaströnd ásamt Skagaströnd og sveitarfélaginu Hornafirði sem jók framlag sitt til Rannsóknaseturs HÍ á Hornafirði.

Tengsl rannsóknasetranna við nærsamfélög sín eru sterk og virkur þáttur í starfsemi þeirra er samstarf við atvinnulíf, stofnanir og skóla á viðkomandi svæðum. Rannsóknir á brýnum viðfangsefnum samfímans, svo sem loftslagsmálum, samstarf við önnur skólastig og miðlun rannsókna til almennings eru meðal þess sem einkennir starfsemina. Miðlun fer fram með fjölbreyttum hætti, meðal annars með vísindagreinum, fyrirlestrum, ráðstefnum, opnum málþingum og annarri fræðslu, auk þess sem verkefni og viðfangsefni setranna vekja oft athygli og fá umfjöllun fjölmiðla. Þessi tengsl eru mjög greinileg í [skýrslu Sjálfbærnistofnunar HÍ](#) sem kom út á árinu þar sem starfsemi Háskóla Íslands á starfsemi HÍ utan höfuðborgarsvæðisins var kortlögð.

Undirrituð gegndi starfi forstöðumanns eins og sl. ár og Birna Gunnarsdóttir verkefnisstjóri annaðist stjórnssýslustörf og fjármálaumsjón fyrir stofnunina. Ráðgefandi nefnd var óbreytt, skipuð þeim Guðmundi Hálfánarsyni, prófessor við Deild heimspeki, sagnfræði og fornleifafraði HÍ, sem er formaður, Snæbirni Pálssyni, prófessor við Líf- og umhverfisvísindadeild HÍ, Guðrúnu Þóru Gunnarsdóttur, forstöðumanni Rannsóknamiðstöðvar ferðamála, Kristínu Ágústsdóttur, forstöðumanni Náttúrustofu Austurlands, og Halldóri Pálmari Halldórssyni, forstöðumanni Rannsóknaseturs HÍ á Suðurnesjum. Nefndin fundaði þrisvar á árinu.

Ársfundur stofnunarinnar 2025 var haldinn á Skagaströnd 13. mars. Á dagskrá voru fjölbreytt erindi um viðfangsefni rannsóknasetranna og þær rannsóknir sem þar eru unnar og varða bæði náttúru og samfélag í nútíð og fortíð.

Þegar litið er um öxl til stofnunar fyrsta rannsóknaseturs Háskóla Íslands á landsbyggðinni, Rannsóknaseturs HÍ á Hornafirði sem stofnað var 2002, er ljóst að starfsemin hefur margfaldast í öllum skilningi. Eru setrin nú að verða þrettán talsins og dreifð um allt land. Að einhverju leyti má segja að rannsóknasetrin séu háskólar þess nærsamfélags sem þau eru hluti af. Þau sérhæfa sig í rannsóknum sem tengjast landsvæðum þeirra og eru í ríkum tengslum við sveitarfélög, stofnanir, fyrirtæki, félagasamtök og einstaklinga á þeirra svæðum. Það átta sig eflaust ekki margir á því hve starfsemin er víðfeðm og fjölbreytt, starfsmenn eru ríflega 50 talsins og veltan um 600 milljónir króna - kannski má kalla stofnunina háskóla landsbyggðarinnar innan Háskóla Íslands. Í tengslum við móttun háskóla-samtæðu Háskóla Íslands og Háskólans á Hólum er verið að vinna að tillögum hvernig efla megi enn frekar starfsemi Stofnunar rannsóknasetra HÍ í tengslum við að höfuðstöðvar Stofnunarinnar færast í Skagafjörðinn.

Rannsóknasetrin hafa fest sig í sessi og sannað gildi sitt sem mikilvægur þáttur í að auka tengsl Háskóla Íslands út á land og efla rannsókn- og atvinnustarfsemi á landsbyggðinni. Það liggja mikil sóknarfæri í starfsemi rannsóknasetra Háskóla Íslands. Vonandi berum við gæfu til að fjárfesta í frekari eflingu þeirra og þróun.

Sæunn Stefánsdóttir

Forstöðumaður Stofnunar rannsóknasetra Háskóla Íslands

Mars 2026





RANNSÓKNASETUR HÍ Á HORNAFIRÐI

Við Rannsóknasetur HÍ á Hornafirði er einkum unnið að rannsóknum á umhverfis- og loftslagsmálum, og m.a. beitt sjónrænum og hljóðrænum rannsóknaraðferðum við vöktun og skráningu á áhrifum loftslagsbreytinga á jöklalandslag. Einnig eru stundaðar rannsóknir á samfímabókmenntum, ljóðlist, kvennasögu og kvennabókmenntasögu.

Forstöðumaður rannsóknasetursins er dr. Þorvarður Árnason, rannsóknadösent í þverfaglegum umhverfisfræðum, en einnig er fastráðin við setrið dr. Soffía Auður Birgisdóttir, bókmenntafræðingur og rannsóknaprófessor. Aðrir starfsmenn árið 2025 voru rannsóknasérfræðingarnir dr. Kieran Baxter og dr. Alice Watterson, dr. Johannes Welling og doktorsnemi Þorvarðar, Clinton A. Cook, öll í hlutastörfum. Þá hefur Konstantine Vlasis haft starfsaðstöðu í setrinu en Þorvarður er í doktorsnefnd hans.

Í starfi setursins er mikil áhersla lögð á rannsóknamiðlun og samstarf við samfélagið. Árlega er tekið á móti fjölmörgum hópum nemenda, rannsakenda og fjölmíðlafólks víðs vegar að, auk þess sem starfsfólk tekur þátt í margvíslegum innlendum og alþjóðlegum samstarfsverkefnum.

Skrifstofur setursins eru til húsa í þekkingasetrinu Nýheimum á Höfn í Hornafirði þar sem nokkrar stofnanir á sviði menntunar, menningar, nýsköpunar og rannsókna á Suðausturlandi starfa.

JÖKLABLÁMI

Samsýningin *Jöklablámi* var sett upp í Verksmiðjunni á Hjalteyri í maí-júní 2025. Hún var sjálfstætt framhald á fyrstu stóru einkasýningu Þorvarðar Árnasonar, *Bláma*, í Listasafni Svavars Guðnasonar vorið 2023. Sýningin var til einkuð fyrsta *Alþjóðaári Sameinuðu þjóðanna um verndun jökla*. Uppistaða sýningarinnar voru afurðir sjónrænna rannsókna Þorvarðar og samstarfsmanna hans á jöklum Hornafjarðar og umbreytingu þeirra af völdum hnattrænna loftslagsbreytinga síðastliðna tvo áratugi. Einnig voru þar til sýnis verk byggð á rannsóknum á hljóðheimi jökla sem er nýtt rannsóknasvið hjá setrinu. Auk *margmiðlunarverka* Þorvarðar samanstóð *Jöklablámi* af verkum tveggja listrænna samstarfsmanna hans, Þórönnu Daggar Björnsdóttur og Konstantine Vlasis, sem bæði unnu með jöklahljóð, innsetningu eftir Gústav Geir Bollason, myndlistarmann, og verkum eftir fimm unga franska listamenn sem nýlega höfðu lokið meistaranámi við *Beaux-Arts de Paris* (hluti af Université Paris Sciences & Lettres). Áður en sýningin hófst tóku frönsku listamennirnir þátt í fimm daga vinnustofu í jöklalandslagi Hornafjarðar undir leiðsögn Þorvarðar, Þórönnu og Konstantines sem enn fremur fóll í sér samstarf við hóp hornfirks lista- og safnafólks. Verk Frakkanna á *Jöklabláma* spruttu að miklu leyti upp af þátttöku þeirra í vinnustofunni sem fór að stórum hluta fram á vettvangi. Sýningarstjóri *Jöklabláma* var **Þórunna Dögg Björnsdóttir**.

VERKEFNI



<https://www.facebook.com/profile.php?id=100057154312044>

Þorvarður Árnason

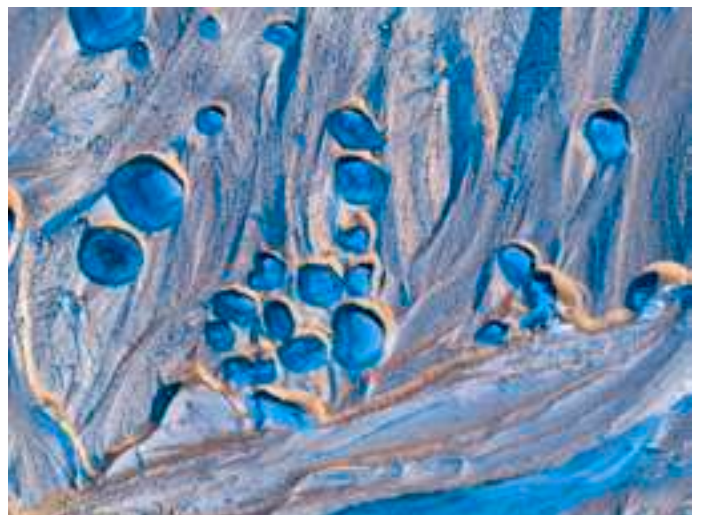
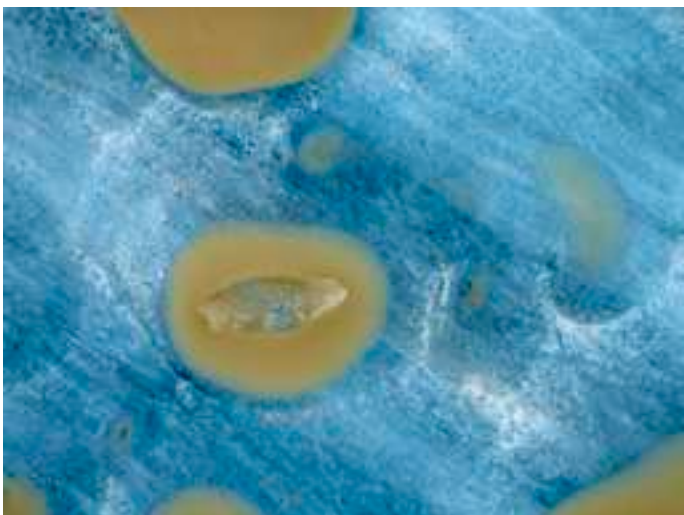
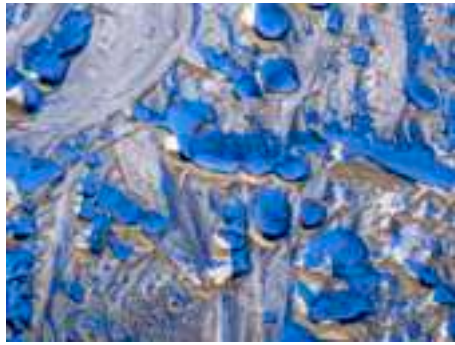
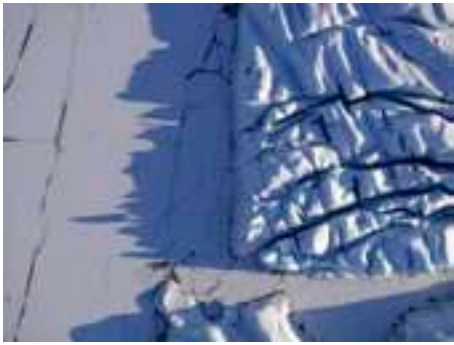
Soffía Auður Birgisdóttir

Alice Elizabeth Watterson

Kieran Andrew Baxter









RANNSÓKNASETUR HÍ Á SUÐURLANDI

Helstu viðfangsefni setursins eru rannsóknir á áhrifum mismunandi landnotkunar á líffræðilega fjölbreytni og vistkerfi, ásamt grunnrannsóknum á farfuglastofnum og landvistkerfum. Lögð er áhersla á langtímarannsóknir sem m.a. varpa ljósi á breytingar á stærð og dreifingu stofna og farflug fugla og tengsl slíkra breytinga við landnotkun, veðurfar og þróun vistkerfa. Þá á setrið í fjölbreyttu alþjóðlegu samstarfi til að vinna að þessum markmiðum.

Forstöðumaður Rannsóknaseturs HÍ á Suðurlandi er dr. Tómas Grétar Gunnarsson, vistfræðingur og rannsóknarprófessor við Háskóla Íslands. Þeir Tómas og Böðvar Þórisson líffræðingur eru einu fastráðnu starfsmenn setursins en auk þeirra störfuðu sex manns við rannsóknir sem styrktar eru af Rannsóknasjóði Rannís. Veronica Mendez Aragon gegndi stöðu

rannsóknasérfræðings allt árið og Catriona Ann Morrison í fimm mánuði. Tveir nýdóttarar unnu að rannsóknarverkefnum við setrið, Camilo Ferreira Carneiro allt árið og Hugo Rafael Soares Ferreira í tíu mánuði. Þá voru Sigrún Sigurðardóttir og Auður Garðarsdóttir líffræðingar og Guðni Sigvatsson kennari í hluta- eða sumarstörfum. José Alves gestavísindamaður starfaði einnig við setrið eins og mörg undanfarin ár og kom að mörgum verkefnum.

Starfsmenn setursins koma að leiðbeiningu framhaldsnema, ýmsum ráðgjafa- og nefndarstörfum og almenningsfræðslu.

Rannsóknasetur HÍ á Suðurlandi hefur aðstöðu á Lindarbraut 4 á Laugarvatni, í húsæði í eigu Háskóla Íslands. Setrið er einnig með skrifstofu á Selfossi.





VERKEFNI

Vist- og þróunarfræðilegir drifkraftar farhegðunar hjá fuglum

Tímasetning farflugs er mikilvæg fyrir farfugla og hefur mikil áhrif á einstaklinga og stofna. Með álagi sem loftslagsbreytingar og búsvæðaeýðing valda er nauðsynlegt að afla staðbætri þekkingar á þessum tengslum. Í verkefninu voru nýtt margvísleg gögn og setrið átti í góðu samstarfi við yfir 300 áhugamenn, Háskóla-setur Vestfjarða, Þekkingarsetrið í Sandgerði og fleiri. Doktors- og meistaranemar unnu að verkefninu auk sérfræðinga. Helstu niðurstöður sýndu að farvegalengd hefur mikil áhrif á fartíma. Tegundir vaðfugla sem hafa vetursetu nær Íslandi koma mun fyrr til landsins að vori heldur en langdrægir farfuglar og hafa flýtt varptíma sínum meira, einkum í hlýjum vörum. Það er hagstætt að verpa fyrr. Fuglar sem verpa fyrr eru líklegri til að verpa aftur ef hreiðrið misferst og líklegri til að koma upp ungum. Þannig getur farvegalengd haft keðjuverkandi áhrif á lýðfræði í gegnum áhrif á komutíma og varptíma. Farhættir foreldra skipta máli. Það hvort foreldrar hafa vetursetu á Íslandi eða í Evrópu (tjaldar) hefur áhrif á það hversu stöðugur varptími er að vori og hversu hratt ungar vaxa. Ungar para hverra foreldrar, annað eða bæði, voru staðfuglar, uxu hægar en ungar farfugla. Þessi þekking nýtist við að spá fyrir um hvernig fuglastofnar bregðast við umhverfisbreytingum og hvernig skipuleggja má aðgerðir til verndar fuglastofnum sem reiða sig á íslensk búsvæði. Verkefnið var styrkt af Rannsóknasjóði Rannís.

<https://www.facebook.com/rannsoknasetur>

Tómas Grétar Gunnarsson

Böðvar Þórisson

Camilo André Ferreira Carneiro

Veronica Mendez Aragon







RANNSÓKNASETUR HÍ Í VESTMANNAEYJUM

Við Rannsóknasetur HÍ í Vestmannaeyjum eru einkum stundaðar rannsóknir á vistfræði og atferli sjávarspendýra við Ísland, með sérstakri áherslu á hvali og hljóðvist hafsins. Meðal verkefna eru langtímarannsóknir á atferli og hljóðmerkjum íslenska háhyrningastofnsins ásamt söfnun ljósmynda til auðkenningar á einstökum dýrum. Rannsóknin 3S er sömuleiðis langtíma verkefni þar sem metin eru áhrif neðansjávarhljóða á atferli hvala með það að markmiði að greina áhættu og auka öryggi hvala í grennd við ómtæki og aðra hljóðgjafa neðansjár. Setrið eykur sífellt við gagnagrunn um andarnefju og safnar hljóð- og myndefni sem nýtist í rannsóknum og við að bera kennsl á einstaklinga innan tegundarinnar. Auk alþjóðlegs rannsóknasamstarfs tekur starfsfólk þátt í vinnuhópum og stefnumótun alþjóðasamtaka um rannsóknir og málefni hafsins, ásamt samstarfi við Hafrannsóknastofnun, Náttúrustofur og Háskóla Íslands, Vestfjarða. Rannsóknasetrið leggur áherslu á kynningarstarf og fræðslu. Við setrið starfar jafnan fjöldi framhalds- og doktorsnema að rannsóknarverkefnum, auk erlendra gesta og samstarfsaðila.

Forstöðumaður Rannsóknaseturs HÍ í Vestmannaeyjum er dr. Filipa Samarra, líffræðingur og rannsóknalektor við Háskóla Íslands, en dr. Paulus J. Wensveen líffræðingur gegnir stöðu rannsóknasérfræðings.

Setrið er til húsa í Þekkingarsetri Vestmannaeyja, Ægisdötu 2. Þar eru einnig skrifstofur Náttúrustofu Suðurlands, Hafrannsóknastofnunar, Fiskistofu og fleiri sem sinna rannsóknatengdum verkefnum.

VERKEFNI

Frá árinu 2021 hefur Rannsóknasetrið í Vestmannaeyjum unnið að rannsóknum í samvinnu við Háskólann í St. Andrews í Skotlandi og komið fyrir á háhyrningum sogskálamerkjum sem skrá margvísleg gögnum um ferðir og atferli dýranna. Verkefnið miðar að því að þróa nýjar aðferðir við GPS-vöktun, sem gera vísindamönnum kleift að fylgjast með hvölnum í rauntíma óháð birtu og sjávarskilyrðum, og gera tilraunir með hljóðupptökum til að kanna samskipti grindhvala og háhyrninga. Tilraunirnar voru hluti af doktorsrannsókn Önnu Selmann; þær leiddu í ljós að háhyrningar – helstu rándýr hafsins – sýndu sterk viðbrögð þegar leiknar voru upptök af hljóðum grindhvala og virðast háhyrningar skynja grindhvali sem ógn. Merkin söfnuðu bæði hljóðmerkjum dýranna sem báru þau og hópsins kringum þau, upplýsingum um hreyfingar og í sumum tilfellum myndupptökum, fjölbreyttum og verðmætum gögnum sem varpa nýju ljósi á neðansjáratarferli háhyrninga. Um er að ræða stærsta gagnasett sem aflað hefur verið með sogskálamerkjum á háhyrningum í hafinu við Ísland en gögnin hafa þegar verið nýtt í allmörgum nemendaverkefnum og munu áfram gagnast í fjölbreyttum rannsóknum.

<https://www.facebook.com/profile.php?id=61583344483542>

Filipa Isabel Pereira Samarra

Paulus Jacobus Wensveen







RANNSÓKNASETUR HÍ Á SUÐURNESJUM

Við Rannsóknasetur Háskóla Íslands á Suðurnesjum eru einkum stundaðar rannsóknir á sviði vistfræði og eiturefnavistfræði sjávar. Megináherslur í starfi setursins varða lífríki hafsins, rannsóknir á krabbadýrum og kræklingi, mengunarfóttun og notkun líffræðilegra mælikvarða til að meta áhrif mengandi efna á lífríki sjávar.

Forstöðumaður Rannsóknaseturs HÍ á Suðurnesjum er dr. Halldór Pálmar Halldórsson, eiturefnavistfræðingur og rannsóknaprófessor við Háskóla Íslands. Með honum starfa líffræðingurinn Hermann Dreki Guls og lífefnafræðingurinn Sandra Dögg Georgsdóttir, bæði í fullu starfi. Rannsóknabátur HÍ, Sæmundur fróði RE, er í umsjá setursins og nýttist vel við ýmis þjónustuverkefni og rannsóknir auk þess sem hann er notaður í kennslu nemenda í sjávarlíffræði við HÍ sem fer að hluta fram í Sandgerði. Mikil áhersla er á kynningarstarf og hefur setrið tekið þátt í Vísindavöku Rannís frá upphafi.

Rannsóknasetrið tekur þátt í starfi vinnuhópa ICES (Alþjóðlega haf-rannsóknaráðið) og innlendum og alþjóðlegum vöktunarverkefnum. Sem dæmi má nefna sýnatökur í árósum vegna vöktunar á lyfjafnum (Global Estuaries Monitoring) og árlega kræklingasöfnun á landsvísu vegna AMSUM-mengunarfóttunar og vöktun örplasts í sjávarseti í Faxaflóa. Þau verkefni eru unnin í samstarfi við Umhverfis- og orkustofnun. Rannsóknasetur HÍ á Suðurnesjum er til húsa í Þekkingarsetri Suðurnesja í Sandgerði. Þar er Náttúrústofa Suðvesturlands einnig með skrifstofur og eiga stofnanirnar þrjár í miklu samstarfi sín á milli.

Sandmaðkur sem vöktunarlífvera fyrir sjávarset

Eitt af verkefnum ársins hjá setrinu gekk út á rannsókn á sandmaðki, sem jafnframt er meistaraverkefni Söndru. Markmið rannsóknarinnar er að skoða áhrif mengaðs sets á sjávarlífverur og því mikilvægt að velja lífveru sem er í beinni snertingu við set. Sandmaðkurinn varð fyrir valinu þar sem hann býr í setinu og er svokölluð setæta.

Um 200 sandmökum var safnað í Grunnafirði í Leirársveit og þeir fluttir á setrið í Sandgerði þar sem þeir voru settir í mengað set frá Reykjavíkurbíó og hafðir þar í 10 daga. Ýmsir líffræðilegir mælikvarðar voru notaðir til að kanna möguleg áhrif af völdum mengaðs hafnarsetsins, svo sem hegðun sandmaðkanna, erfðaskemdir, áhrif á ensím sem vinna gegn oxunarálagi og virkni ensíma í taugakerfi þeirra. Uppsöfnun mengandi efna í sandmaðkinum verður einnig mæld til að kanna hvort og þá hvaða efni í setinu eru dýrunum aðgengileg.

Markmið verkefnisins er jafnframt að kanna notagildi og næmi líffræðilegu mælikvarðanna gagnvart mengunarálagi og möguleikann á að nota sandmaðk sem vöktunarlífveru fyrir mengun í seti við Ísland. Sjávarset er lítið rannsakað hvað varðar áhrif mengunar á lífríkið hér við land þar sem slíkar rannsóknir eru erfiðar í framkvæmd en þær eru þó nauðsynlegar vegna mikilvægis sjávarsets sem búsvæði fjölmargra sjávarlífvera.

VERKEFNI

<https://www.facebook.com/profile.php?id=61577963283651>

Halldór Pálmar Halldórsson

Hermann Dreki Guls









RANNSÓKNASETUR HÍ Á SNÆFELLSNESI

Rannsóknasetur Háskóla Íslands á Snæfellsnesi sinnir einkum rannsóknum á sjófuglum, sérstaklega æðarfugli. Merkingar á æðarkollum, æðarungum og máfsungum í Breiðafjarðareyjum eru fastur liður í starfseminni. Nýleg verkefni eru rannsókn á varpárangri tjalda nálægt vegum og varpárangur fýls í Stykkishólmi og þá eru notaðir drónar til að telja máfshreiður og fýlshreiður. Þá er samstarf við aðrar rannsóknastofnanir um reglubundnar talningar á fleiri fuglastofnum, m.a. talningar á bjargfuglum, vatnafuglum og í jólafuglatalningum.

Rannsóknasetrið er reglulegur þátttakandi í alþjóðlegum rannsóknaverkefnum um sjófugla, m.a. við kortlagningu vetrarstöðva, eiturefni, erfðafræðilegan skyldleika og fuglaflensu.

Rannsóknasetrið hefur unnið að því að útbúa fræðsluefni og leiðbeiningar fyrir æðarbændur, fuglaáhugafólk o.fl. með það fyrir augum að auka þekkingu og miðla upplýsingum um æðarfugl og æðarrannsóknir til vísindamanna og almennings. Samstarf við fólk sem stundar æðardúntekju er fastur liður í starfseminni.

Forstöðumaður Rannsóknaseturs HÍ á Snæfellsnesi er dr. Jón Einar Jónsson, dýravistfræðingur og rannsóknaprófessor við Háskóla Íslands. Við setrið starfa einnig James Alfred Fletcher líffræðingur og Elisabeth Knudsen doktorsnemi; Árni Ásgeirsson og Ellen Magnúsdóttir aðstoða við merkingar um hásumarið. Auk rannsóknastarfa tekur forstöðumaður setursins þátt í ýmsum nefndar- og ritstjórnarstörfum, m.a. í Rammaáætlun og sem fagritstjóri *Wild-life Biology*.

Rannsóknasetur HÍ á Snæfellsnesi er til húsa að Hafnargötu 3 í Stykkishólmi.

VERKEFNI

Merkingar í Breiðafirði hófust 2014 og hafa staðið yfir ársvísst síðan; á bilinu 100-300 æðarkollur hafa verið merktar eða endurheimtar ár hvert. Markmiðin eru að 1) kanna hvort kvenfuglar færi sig milli eyja, þ.e. sýni mismunandi átthagatryggð milli eyja og ára; 2) skýra einstaklingsbreytileika í vali á hreiðurstæði; 3) bera saman varpárangur, dagsetningu varps og álegu milli rannsóknareyjanna, sem eru ólíkar um staðhætti, gróðurfar, afræningja og tegundir varpfugla sem hafa áhrif á öryggi æðarkollanna; 4) kanna hvort tryggð við hreiður breytist með hækkandi aldri merktra kvenfugla. Æðarkollur eru fangaðar með snörustöng og merktar, vigtaðar og mældar (höfuð, vænglengd og ristarlengd). Auk þess eru egginn talin, hulning hreiðurs metin sjónrænt og vatnspróf notað til að mæla álegustig, sem er notað til að reikna upphafsdagsetningu varps. Hver æðarkolla fær stafakóðað litmerki auk stálmerkis frá Náttúrufræðistofnun Íslands. Merkin eru lesin ef fuglinn fer af hreiðrinu, með hjálp aðdráttarlinsu eða við seinni fanganir (endurheimtur).

Merkingar á æðarfugli hafa líka snúist um að rannsaka stærðar- og útlitsbreytileika milli landshluta og hafa æðarkollur verið merktar og mældar í Breiðafirði og á fjórum öðrum stöðum frá Vestfjörðum að Austurlandi. Um er ræða breytileika í stærð vænggranda, líkamsstærð og stærð útlíma og svo litabreytileika. Þessi breytileiki hefur líka verið borinn saman við útlit æðarkollna í Færeyjum og á Svalbarða.









RANNSÓKNASETUR HÍ Á VESTFJÖRÐUM

Rannsóknasetur Háskóla Íslands á Vestfjörðum starfar á sviði sjávarvísinda, vistfræði og fornleifafræði, með sérstaka sérstöðu í rannsóknum á hafinu, strandsvæðum og hlutverki auðlinda hafsins í menningararfi. Vísindamenn setursins leiða langtímarannsóknaverkefni á þessum fræðasviðum m.a. á ungvíði þorskfiska í fjörðum Vestfjarða og þorskveiðum fyrr á öldum. Setrið hefur frá upphafi unnið að því að byggja upp tækjabúnað og innviði til rannsókna í nærsjó og á strandsvæðum sem nýtist bæði við líffræði- og fornleifafræðirannsóknir, svo sem kortlagningu búsvæða á hafsbotni, merkingar á fiski og skráningu neðan-sjávarminja.

Rannsóknasetrið leiðir innviðaverkefnið MOON/MÁNA sem unnið er í breiðu samstarfi rannsóknasetra HÍ, Hafró, Náttúrustofa víða um land og fleiri stofnana, og miðar að því að safna á sjálfvirkan og hagkvæman hátt fjölbreyttum upplýsingum úr hafinu og styðja þannig við rannsóknir á lífríki hafsins.

Rannsóknasetrið hefur jafnframt lagt áherslu á að tengja rannsóknir við samfélag og menntun, t.d. hefur grunnskólanemendum í Bolungarvík boðist að taka valnámskeið undir leiðsögn vísindamanna setursins en einnig eru reglubundnar heimsóknir annarra skólahópa sem starfa á Vestfjörðum eða heimsækja svæðið.

Forstöðumaður setursins er dr. Guðbjörg Ásta Ólafsdóttir, líffræðingur. Við setrið starfar einnig dr. Ragnar Edvardsson, fornleifafræðingur og rannsóknadósent við Háskóla Íslands, Michelle Valliant, líffræðingur, auk doktorsnema og meistaranema í fjölbreyttum rannsóknaverkefnum.

Rannsóknasetur HÍ á Vestfjörðum er til húsa að Aðalstræti 10-12 en þar er kjarni rannsókn- og nýsköpunarstarfsemi í Bolungarvík, m.a. Náttúrustofa Vestfjarða og nýsköpunarfyrirtækið Blámi ehf.

MOON / MÁNI – ný kynslóð sjávarrannsóknainnviða

Rannsóknasetur Háskóla Íslands á Vestfjörðum leiðir innviðaverkefnið MOON (Marine Open Observation Network) / MÁNA, sem miðar að því að þróa nýjar leiðir til að fylgjast með lífríki og umhverfi hafsins á hagkvæman og sjálfvirkan hátt. Verkefnið byggir á samstarfi rannsóknasetra Háskóla Íslands, Hafrannsóknastofnunar, Náttúrustofa og annarra samstarfsaðila víða um land og er styrkt af Innviðasjóði Rannís.

Í verkefninu er verið að byggja upp fjölbreytta tækniinnviði til rannsókna í hafi og fjörðum. Þar á meðal eru sjálfvirkar mælistöðvar, neðansjávarmyndavélar, hljóðnemakerfi og smáir sjálfstýrðir yfirborðs- og kaþbátar sem geta safnað gögnum um hitastig, strauma, lífríki og hegðun sjávarlífvera. Slík kerfi gera vísindamönnum kleift að fylgjast með breytingum í vistkerfum hafsins með meiri upplausn og minni tilkostnaði en áður hefur verið mögulegt.

Markmið MOON er að efla langtímaþróun og rannsóknir á hafinu, styrkja þekkingu á líffræðilegri fjölbreytni og styðja við sjálfbæra nýtingu sjávarauðlinda. Verkefnið leggur einnig grunn að nýjum tækifærum til rannsókna, nýsköpunar og menntunar, meðal annars með því að gera gögn og rannsóknainnviði aðgengileg fyrir vísindafólk, nemendur og samstarfsaðila bæði innanlands og erlendis.

VERKEFNI

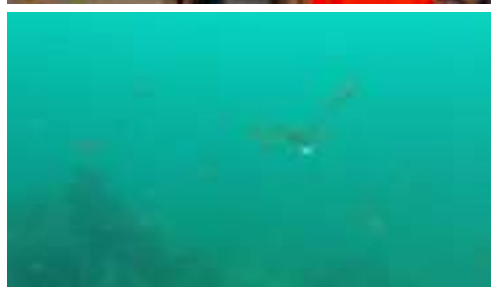
<https://www.facebook.com/WestfjordResearch>

Guðbjörg Ásta Ólafsdóttir

Ragnar Edvardsson

Michelle Valliant







RANNSÓKNASETUR HÍ Á STRÖNDUM – ÞJÓÐFRÆÐISTOFA

Við Rannsóknasetur HÍ á Ströndum – Þjóðfræðistofu er unnið að fjölbreyttum rannsóknum og miðunarverkefnum á sviði þjóðfræði. Jón Jónsson þjóðfræðingur stjórnar verkefnum setursins og með honum starfar Eiríkur Valdimarsson þjóðfræðingur. Fleira starfsfólk hefur verið í hlutastörfum tengdum tímabundnum verkefnum eða styrkjum og á síðasta ári unnu Ester Sigfúsdóttir og Guðlaug G. I. M. Bergsveinsdóttir að skráningarverkefnum hjá setrinu. Yfir sumarið störfuðu líka tveir námsmenn að verkefninu Fjárréttir fyrr og nú, með styrk frá Nýsköpunarsjóði námsmanna. Þetta voru Anna Karen Amir Kolbeins og Guðrún Júlíana Sigurðardóttir, þjóðfræðinemar á Hólmavík.

Auk **rannsókna og miðlunar** með fjölbreyttum hætti hefur setrið tekið að sér verkefni sem tengjast varðveislu menningarverðmæta og m.a. annast úttektir á húsasögu og menningarlandslagi. Þá hefur setrið sinnt skráningu á ljósmyndum fyrir Alþýðusamband Íslands og þjóðminjasafnið.

Rannsóknasetrið tekur reglulega á móti nemendum í þjóðfræði við Háskóla Íslands og starfsfólk tekur virkan þátt í kennslu, leiðsögn og fræðslustarfsemi. Gott samstarf er við grunn- og leikskóla á Ströndum og fleiri menningarstofnanir.

Rannsóknasetrið er til húsa í Þróunarsetrinu á Hólmavík, en í sama húsi eru skrifstofur Vestfjarðastofu, auk fleiri stofnana og frumkvöðla

Menningarlandslag, örnefni, sagnir og þjóðtrú

Á síðustu árum hafa verkefni sem tengjast landslagi og þjóðtrú verið áberandi í starfi Rannsóknaseturs HÍ á Ströndum. Sú áhersla sprettur af árangursríku samstarfi við þýska fræðimanninn dr. Matthias Egeler sem er prófessor í skandinavískum fræðum við Goethe-Universität í Frankfurt am Main í Þýskalandi.

Egeler hefur verið árlegur gestur síðan hann dvaldi sem gestafræðimaður hjá setrinu hálf tveimur árum 2019 og rannsakaði örnefni, landslag og þjóðtrú. Síðustu þrjú ár hefur þýski rannsóknasjódurinn styrkt verkefni sem snýr að þjóðtrúarstöðum á Ströndum. Doktorsneminn Saskia Klose vann einnig að verkefninu og nýtir um leið efniviðinn í doktorsverkefni sitt. Vettvangsferðir til að heimsækja, skrá og mynda þjóðtrúarstaðina eru hluti af verkefninu og starfsfólk Rannsóknasetursins hefur tekið þátt í öllum þessum ævintýrum.

Afrakstrinum er miðlað með fjölbreyttum hætti. Fræðigreinar, bækur og ljósmyndasýningar, bæði á Ströndum og í Þýskalandi, fyrirlestrar og opin söguroft með leiðsögn. Fróðleikurinn er einnig aðgengilegur á opnu vefkorti sem heitir **Strandasögur**.

Nýjasta afurðin er bók eftir Matthias Egeler og Jón Jónsson um álfasögur Ólafs Sveinssonar sem var bóndi og skrifari í Purkey á Breiðafirði á 19. öldinni: *The Treatise on Elves by Ólafur of Purkey. Cosmology and Folk Belief in Nineteenth-Century Iceland*. Hún er gefin út í hinni virtu ritröð Finnsku vísindaakademíunnar og Kalevala-félagsins, Folklore Fellows' Communications.

VERKEFNI





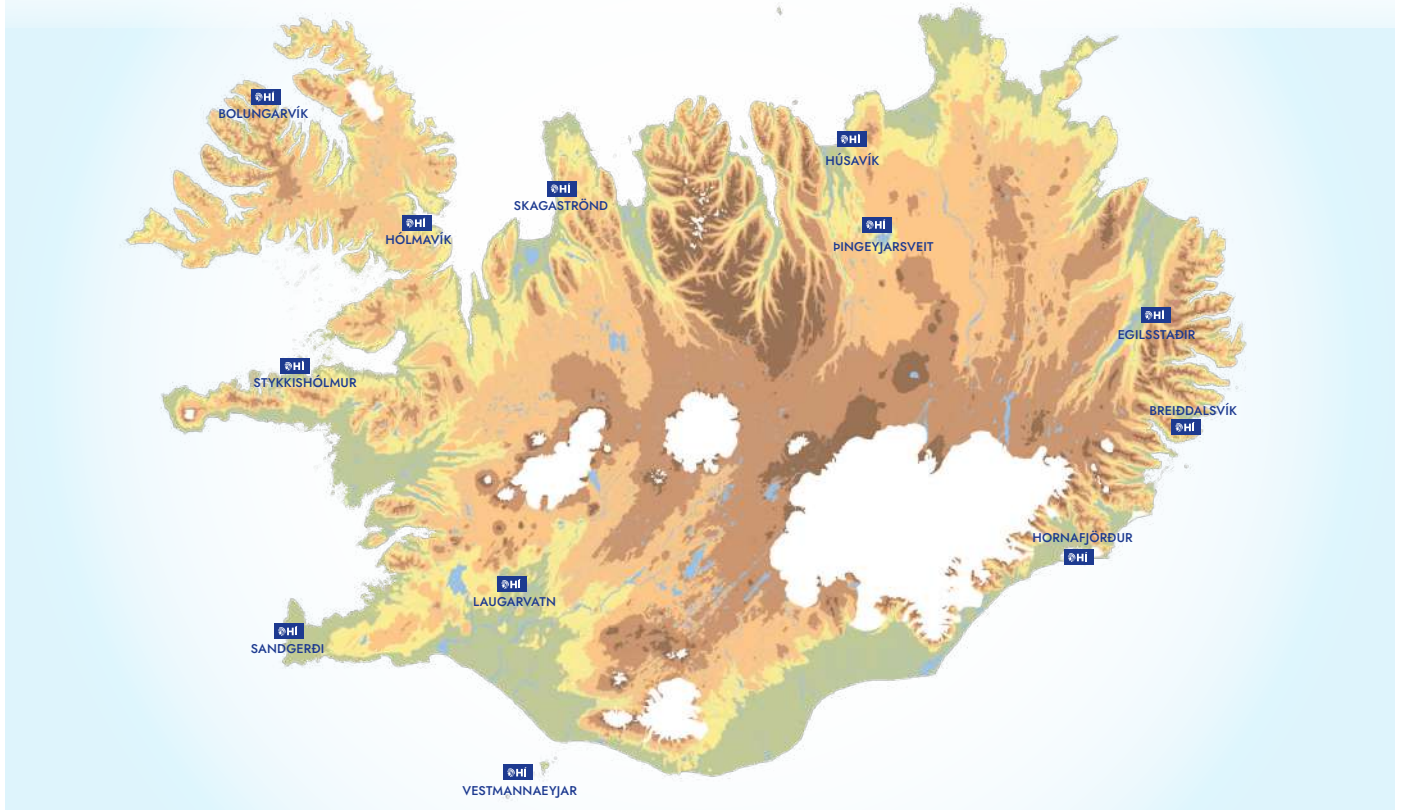


STOFNUN RANNSÓKNASETRA HÁSKÓLA ÍSLANDS

Markmið Stofnunar rannsóknasetra Háskóla Íslands er m.a. að stuðla að rannsóknum, menntun og leiðbeiningu framhaldsnema víða um land og vera vettvangur samstarfsverkefna háskólans við nærumhverfi og nærsamfélög setranna. Með þeim hætti leggja rannsóknasetrin af mörkum við að efla

tengsl Háskóla Íslands við atvinnu- og þjóðlíf. Viðfangsefni rannsóknasetranna eru afar fjölbreytt en á meðal þeirra eru lífríki hafsins, umhverfi og landnýting, jarðfræði, hvalir, hreindýr, fiskar og fuglar, ferðamál, bókmenntir, sagnfræði, fornleifafræði og þjóðfræði.

STARFSSTÖÐVAR STOFNUNAR RANNSÓKNASETRA HÁSKÓLA ÍSLANDS



STARFSFÓLK STOFNUNAR RANNSÓKNASETRA HÁSKÓLA ÍSLANDS Á ÁRINU 2025

Austurland

Unnur Birna Karlsdóttir

Breiðdalsvík

Bjarni Gautason

María Helga Guðmundsdóttir

Arna Silja Jóhannsdóttir

Vordís Sól Össurardóttir

Hornafjörður

Þorvarður Árnason

Soffía Auður Birgisdóttir

Alice Elizabeth Watterson

Kieran Andrew Baxter

Johannes Theodorus Welling

Clinton Allen Cook

Húsavík

Marianne Helene Rasmussen

Charla Jean Basran

Alyssa Marie Stoller

Belen Garcia Ovide

Davíð Þór Ólafsson

Maria Glarou

Norðurland vestra

Vilhelm Vilhelmsson

Mars Baldurs

Snæfellsnes

Jón Einar Jónsson

James Alfred Fletcher

Elisabeth Knudsen

Árni Ásgeirsson

Ellen Magnúsdóttir

Strandir

Jón Jónsson

Eiríkur Valdimarsson

Ester Sigfúsdóttir

Guðlaug G. I. M. Bergsveinsd.

Suðurland

Tómas Grétar Gunnarsson

Böðvar Þórisson

Veronica Mendez Aragon

Camilo André Ferreira Carneiro

Hugo Rafael Soares Ferreira

Catriona Ann Morrison

Auður Garðarsdóttir

Sigrún Sigurðardóttir

Guðni Sighvatsson

Joshua Nightingale

Suðurnes

Halldór Pálmar Halldórsson

Hermann Dreki Guls

Sandra Dögg Georgsdóttir

Vestfirðir

Guðbjörg Ásta Ólafsdóttir

Ragnar Edvardsson

Michelle Valliant

Fia Linnea Elisabet Finn

Vestmannaeyjar

Filipa Isabel Pereira Samarra

Paulus Jacobus Wensveen

Barbara Karolina Neubarth

Þingeyjarsveit

Auður Aðalsteinsdóttir

Angela Snæfellsjökuls Rawlings

Stofnun rannsóknasetra

Sæunn Stefánsdóttir

Birna Gunnarsdóttir



RANNSÓKNASETUR HÍ Á NORÐURLANDI VESTRA

Við Rannsóknasetur Háskóla Íslands á Norðurlandi vestra eru einkum stundaðar sagnfræðirannsóknir. Forstöðumaður setursins er dr. Vilhelm Vilhelmsson, sagnfræðingur og rannsóknadósent við Háskóla Íslands, og er hann eini fasti starfsmaður setursins. Vilhelm er í alþjóðlegu rannsóknasamstarfi og hefur m.a. ritað greinar og bókakafla um þvingaða vinnu og hreyfanleika vinnufólks í sögulegu og hnattrænu samhengi. Vilhelm er ritstjóri *Sögu*, eins elsta og virtasta fræðitímarits landsins og þess eina í heiminum sem er sérhæft á sviði Íslandssögu. Til viðbótar við rannsóknastarf hefur setrið annast skráningu heimilda og vinnu við leitarbæran **gagnagrunn** um sáttanefndabækur fyrir Þjóðskjalasafn Íslands; gagnagrunnurinn er aðgengilegur öllum í opnum aðgangi.

Vilhelm hlaut styrk úr Nýsköpunarsjóði námsmanna 2025 til að ráða námsmann til starfa við verkefnið „Grænland með augum Íslendinga 1921-1923“ og vann Mars Baldurs að verkefninu sem sumarstarfsmaður hjá setrinu í þrjú mánuði.

Rannsóknasetur HÍ á Norðurlandi hefur starfsstöðvar á Skagaströnd og á Hvammstanga. Á Skagaströnd er rannsóknabókasafn Halldórs Bjarnasonar og vinnuástaða í samstarfi við listamiðstöðina Nes. Á Hvammstanga er skrifstofa setursins að Höfðabraut 6 þar sem einnig eru starfsstöðvar frá m.a. Hafrannsóknastofnun, Ráðgjafarmiðstöð landbúnaðarins og Samtökum sveitarfélaga á Norðurlandi vestra og góð aðstaða til fundahalds og kennslu.

VERKEFNI

Í greininni „Sáttanefndir og störf þeirra á Íslandi, 1798–1936“, sem birtist í tímaritinu *Sögu* haustið 2025, eru teknar saman niðurstöður margra ára rannsóknarvinnu sem unnin var samhliða gerð gagnagrunns sáttanefndabóka við Rannsóknasetur HÍ á Norðurlandi vestra á árunum 2019 til 2024 í samstarfi setursins við Þjóðskjalasafn Íslands og Héraðsskjalasafn Skagafirðinga. Sáttanefndir voru stofnaðar hér á landi undir lok átjándu aldar. Þeim var ætlað að vera réttarbót fyrir almenning og léttá á dómskerfinu með því að færa stóran hluta einkaréttarmála undir slíkar nefndir. Í greininni er fjallað um stofnun sáttanefnda hér á landi og tekið saman tölfraðilegt efni um störf þeirra frá lokum átjándu aldar til ársins 1936, þegar miklar breytingar voru gerðar á umgjörð og starfsemi sáttanefnda. Meðal annars er fjallað um þá málaflokka sem teknir voru fyrir af sáttanefndum og dreifingu þeirra, skoðuð virkni sáttanefnda eftir tímabilum og fjallað um þjóðfélagsstöðu málsaðila. Markmið greinarinnar er að greina virkni nefndanna og leggja mat á gildi þeirra fyrir íslenskt samfélag á tímabilinu sem um ræðir. Greinin er lokaafurð verkefnisins um gerð gagnagrunns sáttanefndabóka og var unnin í samvinnu Vilhelms Vilhelmssonar, Hörpu Rúnar Ásmundsdóttur og Ásu Esterar Sigurðardóttur en öll unnu þau við gerð gagnagrunnsins.





RANNSÓKNASETUR HÍ Í ÞINGEYJARSVEIT

Við Rannsóknasetur Háskóla Íslands í Þingeyjarsveit eru stundaðar rannsóknir á sviði umhverfshugvísinda. Setrið starfar í náinni samvinnu við HULDU – náttúruhugvísindasetur og Svartárkot menningu – náttúru.

Í rannsóknum á vegum setursins er m.a. kannað hvernig loftslagsbreytingar og umhverfisógnir birtast í bókmenntum og listum. Setrið tekur þátt í alþjóðlegu rannsóknasamstarfi, m.a. með Brunel-háskóla í Englandi í verkefni sem kannar hlutverk íslenskra fjölskyldna í loftslagsaðgerðum og sjálfbærni; greining á íslenskum kvikmyndum og bókmenntum miðar að auknum skilningi á þróun hugmynda um fjölskylduhlutverk og umhverfisvernd í samfélagslegri vitund. Þá er setrið þátttakandi í samstarfsverkefnum um skapandi viðbrögð við umhverfisógnum, rannsóknum, viðburðahaldi og sýningarstjórn. Lögð er áhersla á samtalið við samfélagið og eru fræðslufundir og málþing fastir liðir í starfi rannsóknasetursins.

Forstöðumaður Rannsóknaseturs HÍ í Þingeyjarsveit er dr. Auður Aðalsteinsdóttir bókmenntafræðingur. Dr. Angela Snæfellsjökuls Rawlings kom til starfa í september sem nýdoktor í verkefninu Fókus á fjölskyldur í réttlátum umskiptum. Þá hafa gestafræðimenn og nemendur unnið að verkefnum sínum við setrið.

Starfsstöð setursins er í Gíg á Skútustöðum og heldur setrið þar m.a. staðlotur í umhverfshugvísindum í samstarfi við Hugvísindasvið HÍ, námsleið í heimskautarétti við Háskólann á Akureyri, vettvangsakademíu í fornleifafræði á Hofstöðum og Náttúrustofu Norðausturlands. Í Gíg eru einnig til húsa ýmsar stofnanir á sviði umhverfismála, svo sem Vatnajökulsþjóðgarður, Náttúruverndarstofnun og Náttúrufræðistofnun.

Viðbrögð / Creative Responses

Norrænt fræðafólk, listamenn og aðgerðasinnar sameina krafta sína í verkefninu *Viðbrögð / Creative Responses*, sem Rannsóknasetur HÍ í Þingeyjarsveit leiðir og beinir athygli að skapandi athöfnum sem hluta af lífsnaðsynlegu viðbrögði við umhverfiskrísum á borð við loftslagsbreytingar og hnignun líffræðilegs fjölbreytileika. Visthverf heimssýn er höfð að leiðarljósi og samvirkni, aðlögun, fjölbreytileiki og sameiginleg ábyrgð eru í forgrunni.

Verkefnið hófst í janúar 2025 með greinasafninu *Creative Responses to Environmental Threats in Nordic Art and Literature*, sem Auður Aðalsteinsdóttir og Katarina Leppanen ritstýrðu. Í kjölfarið var haldinn fjöldi viðburða, sem voru styrktir af Nordisk kulturfond og innlendum sjóðum.

Málþing um list og umhverfismál var haldið í Kaupmannahafnarháskóla með ljóðskáldum og fræðimönnum frá Íslandi, Danmörku, Finnlandi og Svíþjóð í maí. Þá sýndu þrettán listamenn frá Íslandi, Danmörku og Bandaríkjunum verk með visthverfum áherslum í SPECTA gallerí í Kaupmannahöfn.

Í nóvember tóku við viðburðir á norðausturhorni Íslands. Hrafnkell Sigurðsson vann útilistaverk úr fundnu efni í Mývatnssveit í samvinnu við íbúa á svæðinu og sex nema í skúlptúrgerð í Þingeyjarskóla. Verkin voru sýnd á opnum degi og jafnframt blásið til málþings um umhverfislísta í rannsóknasetrinu. Skúlptúrarnir urðu svo hluti af samsýningu fimmtán listamanna í Listasafninu á Akureyri undir yfirskriftinni *Viðbrögð*.

Verkefninu *Creative Responses* verður haldið áfram hjá samstarfsaðilum í Háskólunum í Helsinki og Gautaborg.

VERKEFNI





RANNSÓKNASETUR HÍ Á HÚSAVÍK

Við Rannsóknasetur Háskóla Íslands á Húsavík eru stundaðar fjölbreyttar rannsóknir á sjávarspendýrum og unnið að miðlum upplýsinga og fróðleiks.

Rannsóknarverkefni setursins eru mörg unnin í alþjóðlegu samstarfi og snúast m.a. um notkun umhverfis-DNA í þróun aðferða til vöktunar á hvalastofnum og öðrum sjávarspendýrum og leiðir til að efla kennslu á ýmsum skólastigum um lífríki hafsins. Fastur liður í starfi setursins er vettvangsnámskeið um rannsóknir á sjávarspendýrum sem haldið er í samstarfi við Háskólastofu Vestfjarða og tugir nemenda sækja ár hvert. Meðal doktorsverkefna sem unnin eru hjá setrinu má nefna rannsóknir á hljóðmerkjum háhyrninga og aðlögun tegunda að lífi í köldum sjó en auk doktorsnema sem vinna rannsóknir undir leiðsögn forstöðumanns heimsækja tugir erlendra grunn- og framhaldsnema Húsavík á ári hverju og vinna að verkefnum undir handleiðslu starfsfólks setursins.

Forstöðumaður Rannsóknaseturs HÍ á Húsavík er dr. Marianne Helene Rasmussen, líffræðingur og rannsóknarprófessor við Háskóla Íslands. Dr. Charla Basran gegnir stöðu nýdiktors; Belen Garcia Ovide starfar sem doktorsnemi í alþjóðlega samstarfsverkefninu eWhale og Alyssa Stoller er í hlutastarfi í VISOE-verkefninu en Maria Glarou aðstoðaði á samræðingum. Setrið rekur rannsóknabátinn Arcpath sem nýtist vel í kennslu og rannsóknunum; Davíð Þór Ólafsson siglir bátunum fyrir setrið í hjáverkunum.

Rannsóknasetrið er til húsa að Hafnarstétt 3 á Húsavík, í Þekkingarneti Þingeyinga, sem er miðstöð símenntunar, háskólabjónustu og rannsókna í Þingeyjarsýslum.

Árið 2025 var unnið við rannsóknarverkefnið „Sjávarlandslag, vistfræði og menning í Skjálfaflóa“ sem var samstarfsverkefni Rannsóknaseturs HÍ á Húsavík, Hvalasafnsins á Húsavík og Stofnunar Vilhjálms Stefánssonar.

Við Skjálfaflóa er löng saga sjósóknar og fiskveiða og á undanförunum árum hefur svæðið orðið vinsæll áfangastaður ferðamanna sem sækjast eftir að kynna sér náttúru og dýralíf flóans, einkum hvali og fugla. Þrátt fyrir þetta hafa litlar rannsóknir verið gerðar á neðansjávarvistkerfum í flóanum. Markmið verkefnisins var að bæta úr því og kanna vistkerfi neðansjávar, á svæðum sem hafa ekki aðeins mikla líffræðilega þýðingu heldur einnig menningarlegt mikilvægi.

Jakob Højer Kristensen líffræðingur og atvinnukafari hjá BioNaut í Danmörku tók þátt í verkefninu og kom til Húsavíkur með neðansjávardróna af gerðinni Fifi E-Go sem hann notaði við kvikmyndatökur neðansjávar. Megináhersla var lögð á að safna efni frá þremur stöðum: 1) Fiskisker sem var áður mikilvægt kennileiti í flóanum fyrir sjómenn en tengist nú hvalaskoðun; 2) Lundey – sem er ein af öflugustu lundabyggðum landsins og mikilvæg fyrir bæði lífríki og menningu, 3) Flatey þar sem auðugt menningarlandslag varðveitir minjar um horfna lífshætti.

Neðansjávarupptökurnar skiluðu einstöku og áhrifamiklu myndefni sem sýnir lífríki Skjálfaflóa í nýju ljósi. Hvalasafnið á Húsavík vinnur að undirbúningi sýningar þar sem almenningur getur kynnt sér afrakstur verkefnisins.

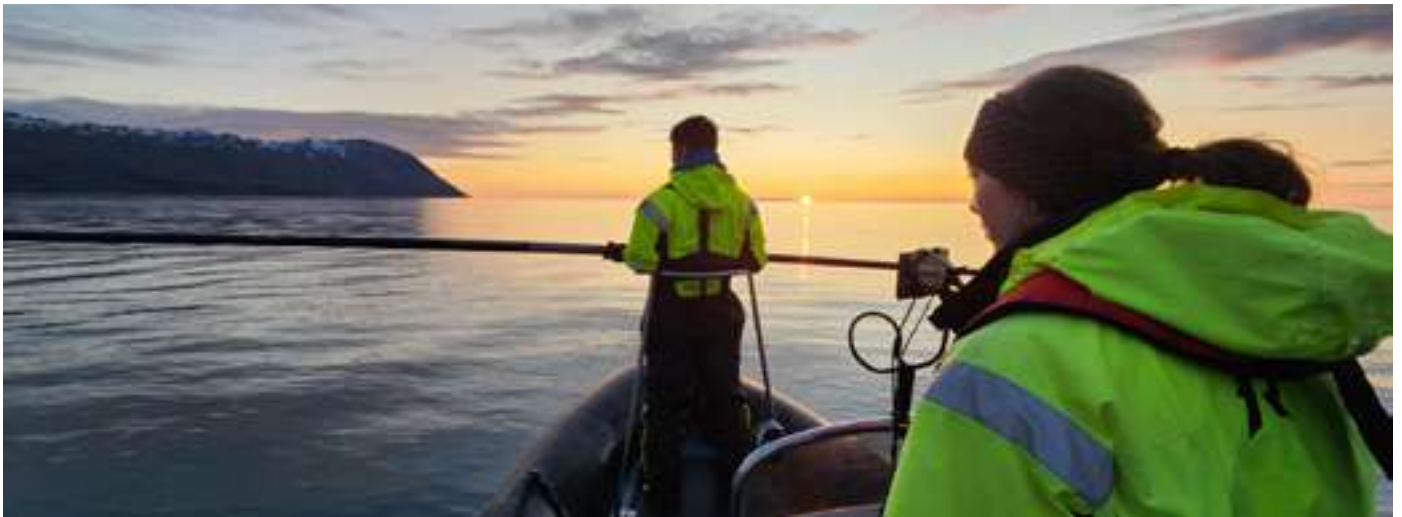
VERKEFNI

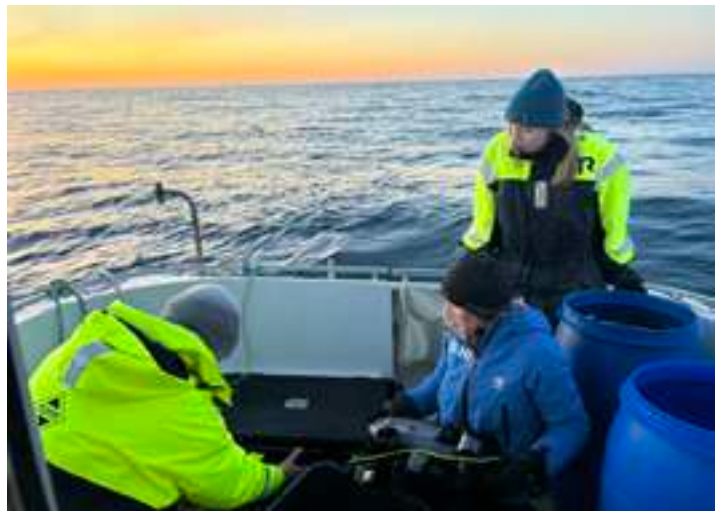
<https://www.facebook.com/HusavikResearchCentre>

Charla Jean Basran

Marianne Helene Rasmussen

Belen Garcia Ovide







RANNSÓKNASETUR HÍ Á AUSTURLANDI

Rannsóknasetur Háskóla Íslands á Austurlandi sinnir fjölbreyttum rannsóknum á sögu, samfélagi og náttúru á Austurlandi og stuðlar að auknu samstarfi HÍ við menningarstofnanir, fræðafólk og félagsamtök á svæðinu.

Forstöðumaður setursins er dr. Unnur Birna Karlsdóttir, sagnfræðingur og rannsóknaprófessor við Háskóla Íslands. Hún er jafnframt eini fasti starfsmaður setursins. Á árinu 2025 vann hún að rannsókn á fyrstu verkalýðsfélögum karla og kvenna á Seyðisfirði og ritun greina um efnið. Rannsókn á réttarfari í Múlasýslum á 18. og 19. öld var fram haldið og rannsókn á mannfjöldabróun á Austurlandi 1900-2025, auk þess sem drög voru lögð að þverfræðilegu samstarfsverkefni um álagabletti og sagnastaði á Austurlandi. Unnur er ritstjóri tímaritsins Múlaþings, sem fjallar um sögu og menningu í Múlasýslum. Þá tók hún þátt í stjórnar- og samstarfsverkefnum á sviði sagnfræði og samfélagsfræða á Austurlandi sem stjórnarmaður í Sögufélagi Austurlands og Sigfúsarstofu – miðstöð fræða og sögu á Austurlandi.

Rannsóknasetrið er til húsa að Tjarnarbraut 39a á Egilsstöðum.

Rannsókn á þætti kvenna í austfirskri verkalýðssögu

Rannsókn á sögu verkalýðsbaráttu á Seyðisfirði á tímabilinu í kringum 1900 til 1950 leiðir í ljós að þangað liggja rætur verkalýðsbaráttu á Austfjörðum og á landinu öllu því á Seyðisfirði var árið 1897 stofnað fyrsta verkamannafélag landsins og starfaði það í nokkur ár. Verkamannafélagið Fram á Seyðisfirði var síðan stofnað 1904 og starfaði lengi fram eftir 20. öld. Starf félagsins, baráttu og framlag til samfélagsmála í Seyðisfjarðarkaupstað setti svip á atvinnu- og bæjarlíf á fyrria helmingi 20. aldar. Konur gengu til liðs við verkalýðsbaráttuna og unnu að hagsmunamálum verkakvenna innan Verkamannafélagsins Fram undir merkjum Kvennadeildar félagsins á tímum þegar konum voru ætluð allt að helmingi lægri laun en körlum. Rannsóknin varpar ljósi á hvernig konur hösluðu sér völl í kjarabaráttu á tímum þegar karlar réðu lögum og lofum í atvinnulífi, stjórnámum og tíðaranda. Slík atriði áttu sinn þátt í að konur á Seyðisfirði stofnuðu árið 1938 sérstakt verkakvennafélag, Brynju, því þær töldu hag sinnar baráttu betur borgið í félagi eingöngu skipuðu af konum. Að baki starfi Kvennadeildar Fram og síðan Verkakvennafélagsins Brynju lágu ýmsir sigrar og áfangar í kjarasamningum sem verkakonur náðu fram í krafti þess samtakamáttar sem aðild að verkakvennafélagi fól í sér. Félagið hafði stuðning ASÍ og þátttaka í Brynju opnaði konum dyr að verkalýðshreyfingunni á landsvísu undir merkjum ASÍ. Fyrsta konan á landinu til að sitja í sambandsstjórn ASÍ kom úr röðum verkakvenna í Brynju. Það var Inga Jóhannesdóttir, sem tók þar sæti árið 1940.

VERKEFNI



Verkmannafélag Seyðisfjarðar og Verkamannafélagið Fram

Verkafélagsfélög á Seyðisfirni 1900-1950 – fyrri hluti

Hér verður tekið á vörðum í sögu verkafélagsins á Seyðisfirni fyrir 1950, en þessum af líti af sögu samfélagsins því einn af þessum hlutum er um sögu verkafélagsins á Seyðisfirni, jafnvel þó að mikið hafi verið talað um það og það einn af þessum hlutum er líka sögu verkafélagsins á Seyðisfirni en það er einn af þessum hlutum.

Kvennæfild Verkmannafélagsins Fram og Verkakvennafélagið Brynja

Kvennæfild Verkmannafélagsins Fram og Verkakvennafélagið Brynja. Þetta er einn af þessum hlutum.







RANNSÓKNASETUR HÍ Á BREIÐDALSVÍK

Við Rannsóknasetur HÍ á Breiðdalsvík eru einkum stundaðar rannsóknir í jarðfræði Íslands með áherslu á berggrunninn. Unnið er að kortlagningu berggrunns landsins í nánu samstarfi við Náttúrufræðistofnun. Einnig er samstarf við Náttúrufræðistofnun um uppbyggingu borkjarnasafns Náttúrufræðistofnunar, sem er til húsa á Breiðdalsvík. Þar er m.a. unnið að kerfisbundinni ljósmyndun safnkostsins. Jafnframt var unnið áfram að uppbyggingu rafrænna innviða m.a. frekari framþróun gagnagrunns um borkjarnasafnið. Þá eru gögn borkjarnasafnsins tengd evrópskri gagnagátt um jarðvísindi, EPOS, sem er mikilvægur rannsóknainnviður og gjörbyltir aðgengi að margvíslegum gögnum, vísindaafurðum og þjónustu.

Setrið sinnir margvíslegu kynningar- og fræðslustarfi, tekur á mótí hópum skólabarna og heldur úti sýningum á munum og gögnum úr eigu tveggja vísindamanna sem tengjast Breiðdalsvík sterkum böndum, mál-

vísindamannsins og Breiðdælingsins Stefáns Einarssonar og enska jarðfræðingsins Georges Walker sem vann merkar rannsóknir á jarðfræði Austurlands. Á árinu voru haldnir nokkrir fræðslu- og/eða menningarviðburðir í setrinu í samstarfi við ýmsa innlenda aðila. Opnunartími er fastur á sumarmánuðum en annars eftir samkomulagi.

Forstöðumaður setursins er dr. Bjarni Gautason, jarðefnafræðingur og rannsóknalektor við Háskóla Íslands. María Helga Guðmundsdóttir jarðfræðingur er verkefnisstjóri við setrið og sér um rekstur borkjarnasafnsins; staðan er sameiginleg með Náttúrufræðistofnun. Arna Silja Jóhannsdóttir var í hlutastarfi fyrstu fimm mánuði ársins og Vordís Sól Össurardóttir sumarstarfsmaður í tvo mánuði.

Rannsóknasetur HÍ á Breiðdalsvík er til húsa í Gamla kaupfélagshúsinu, Sæbergi 1 á Breiðdalsvík.

VERKEFNI

Millilögin í tertíera jarðlagastöflum eru meðal þess sem sérstakur áhugi er á að rannsaka á Breiðdalsvík. „Rauðu millilögin“ er algengt samheiti yfir þau setlög sem aðskilja hraunlög í tertíera stöflum. Þau eru yfirleitt þunn, nokkrir sentimetrar eða tugir sentimetra, en fyrir koma mun þykkari lög sem eru jafnvel nokkrir metrar að þykkt. Unnt er að rekja þessi þykkari setlög tugi kílómetra og eru þau talin benda til þess að umtalsvert hlé hafi orðið á eldvirkni á meðan setið í þessum lögum settist til. Setið er oft sand- eða siltsteinn, stundum leir- eða eðjusteinn. Þessum millilögum fylgir stundum surtarbrandur sem lengi vel var nýttur.

Þessi þykkari lög hafa oft verið til vandræða við boranir þar sem þau eiga það til að vera óstöðug og hniga inn í borholur og jafnvel stífla þær. Af því má draga þá ályktun að leirrík millilög geti stíflað sprungur í berggrunninum staðbundið og komið í veg fyrir annars eðlilegt rennsli grunnvatns. Færa má fyrir því rök að millilögin geti haldið uppi köldum grunnvatnskerfum í efstu 100-300 metrum skorpunnar, kerfum sem fljóta ofan á „vatnsheldu“ lagi. Slíkt grunnvatnskerfi getur byrgt sýn þegar leitað er, með grunnum borholum, að jarðhitakerfum sem nýta mætti til húshitunar.







**HÁSKÓLI
ÍSLANDS**