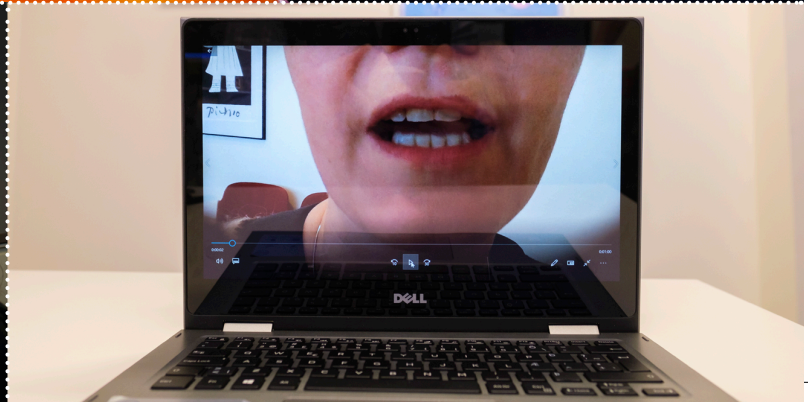




HÁSKÓLI ÍSLANDS
HEILBRIGÐISVÍSINDASVIÐ

TALMEINAFRÆÐI
MEISTARANÁM



Talmeinafræði

Talmeinafræði er fræðigrein um frávík í máli, tali og fæðuinntöku. Mál og tal eru mikilvægir þættir í lífi hvers einstaklings og gera okkur kleift að tjá okkur og eiga í farsælum samskiptum hvert við annað. Talmeinafræði er hagnýtt fag sem býður upp á fjölbreyttan starfsvettvang. Rannsóknarstarf innan námsbrautarinnar er öflugt.

Meistaránám í talmeinafræði

Hvernig er nám í talmeinafræði uppbyggt?

Nám í talmeinafræði er tveggja ára (fjögurra missera) þverfræðilegt framhaldsnám. Hluti þess felst í starfsþjálfun. Námið er 120e (ECTS) og lýkur með prófgráðunni Master of Science (MS).

Námið skiptist í 90e skyldunámskeið og verknám í talmeinafræði ásamt 30e meistaraprófsritgerð. Ritgerðarefni velur nemandi í samráði við kennara sína. Skipan námsins fer að öðru leyti eftir sérstökum námsskipunarreglum sem hægt er að finna á vef talmeinafræðibrautar.

Námsbrautina hýsir Læknadeild á Heilbrigðisvísindasviði. Að henni standa einnig Menntavísindasvið, Íslensku- og menningardeild á Hugvísindasviði og Sálfræðideild á Heilbrigðisvísindasviði.

Markmið námsins er að veita nemendum vísindalega þjálfun og búa þá undir störf talmeinafræðinga á margvíslegum vettvangi og ýmis vísindastörf.

Inntökuskilyrði

Inntökuskilyrði í talmeinafræði eru BA/BS/BE-d-próf með að jafnaði fyrstu einkunn. Nemendur skulu einnig hafa lokið ákveðnum undirbúningsnámskeiðum eða öðrum sambærilegum námskeiðum, áður en eiginlegt nám í talmeinafræði hefst:

Málfræði (íslenska/almenn málvísindi) - 40 einingar.
Sálfræði - 35 einingar.

Sjá nánar um undirbúningsnámskeið á vefsíðu talmeinafræðinnar: www.hi.is/talmeinafraedi

Hugsanlegt er að fá önnur sambærileg námskeið metin í stað þeirra námskeiða sem krafist er og verða þau metin sérstaklega hverju sinni. Auk þess er hægt að meta grunnnámskeið í talmeinafræði sem nemandi kann að hafa lokið við upphaf náms hafi hann lokið sambærilegum námskeiðum í talmeinafræði við erlendan háskóla.

Undirbúningsnámið gefur nemendum innsýn í fræðasvið sem talmeinafræðin byggir á og er mikilvægur grunnur fyrir þá sem hyggja á meistaránám í talmeinafræði við HÍ.

Hverjir komast inn í námið?

Skráð er í nám í talmeinafræði annað hvert ár og eru 15 nemendur teknir inn hverju sinni. Frá upphafi hafa umsóknir í námið verið mun fleiri en fjöldi nemenda sem hægt er að taka inn. Við val á nemendum er einkum litið til einkunna í undirbúningsnámskeiðum.

Hvað er kennt í námi í talmeinafræði?

Námið er fræðilegt og verklegt. Nemendur fá nauðsynlega undirstöðu í þeim fögum sem talmeinafræðingar þurfa að kunna skil á í starfi sínu, þ.e. fræðilegan grunn um eðli tals, máls og fæðuinntöku, þekkingu á matsferli, greiningu og íhlutun. Auk þess afla nemendur sér þekkingar á starfsháttum talmeinafræðinga með gagnrýnin og vísindaleg vinnubrögð að leiðarljósi. Lögð er áhersla á að í lok náms standist nemendur þær faglegu og vísindalegu kröfur sem getið er um í hæfnikröfum um námið. Í verknámi sínu fá nemendur handleiðslu talmeinafræðinga á stofnunum, þjónustumiðstöðvum, í skólum og á einkareknum stofum.



Að námi loknu

Að loknu MS prófi í talmeinafræði og sex mánaða verklegri þjálfun undir handleiðslu talmeinafræðings er hægt að sækja um starfsleyfi til Landlæknisembættisins.

Dæmi um starfsvettvang:

- Sjúkrastofnanir
- Endurhæfingarstöðvar
- Þjónustumiðstöðvar
- Leik- og grunnskólar
- Einkareknar talmeinafræðingur

Doktorsnám

Doktorsnám í talmeinafræði er þriggja ára 180 eininga nám að loknu MS-prófi. Það er rannsóknarnám þar sem nemendur vinna að rannsóknum í samstarfi við einhvern af fastráðnum kennurum námsbrautar í talmeinafræði.

Starf talmeinafræðinga

Við hvað starfa talmeinafræðingar?

Starf talmeinafræðinga er mjög fjölbreytt og starfsvettvangur margvíslegur. Talmeinafræðingar vinna í nánu samstarfi við kennara, lækna, sálfræðinga og aðrar uppeldis- og heilbrigðisstéttir.

Erfiðleikar í sambandi við mál, tal og tjáskipti geta komið fram hjá fólki á öllum aldri og haft mikil áhrif á lífsgæði einstaklings. Talmeinafræðingar vinna við greiningu og íhlutun og dæmi um vanda sem talmeinafræðingar sinna eru t.d. málþroskaröskun, framburðar- og hljóðkerfiskaskanir, stam, raddveilur, tjáningarerfiðleikar eftir heilablóðfall og kyngingartregða. Einnig meta þeir þörf fyrir og veita þjálfun í óhefðbundnum tjáskiptaleiðum. Ráðgjöf er mikilvægur þáttur í starfi talmeinafræðinga.

Talmeinafræðingar leggja mikla áherslu á endurmenntun og rannsóknir í störfum sínum.

Í textanum er að nokkru leyti stuðst við upplýsingar af vefsíðu Félags talmeinafræðinga á Íslandi www.talmein.is

ANNA LÍSA BENEDIKTSDÓTTIR talmeinafræðingur



„Ég valdi talmeinafræðina vegna þess að hún sameinar áhuga minn á tungumálinu og forvitni mína um starfsemi heilans. Hæfni okkar til tjáningar er gríðarlega mikilvæg og á þátt í að skilgreina okkur sem persónur. Fyrir tilstuðlan tungumálsins getum við deilt hugsunum okkar og skoðunum, þörfum og löngunum með öðrum. Erfiðleikar í tali, máli og tjáskiptum geta haft umtalsverð áhrif, þeir geta valdið hindrunum í leik og starfi og haft áhrif á andlega og félagslega líðan. Talmeinafræðingar sinna því afar mikilvægu og þörfu starfi.“

SIGFÚS HELGI KRISTINSSON talmeinafræðingur



„Ég hef alla tíð haft mikinn áhuga á tungumálum, sér í lagi hvernig við tileinkum okkur tungumál fyrirhafnarlaust í bernsku. Þar fyrir utan hef ég alltaf haft áhuga á taugfræði og líffræði mannsins. Fyrir mér lá því beinast við að sameina þessi áhugasvið og leggja stund á nám í talmeinafræði. Námið var bæði stórskemmtilegt og krefjandi. Þar er samofin bein þekkingaröflun á máli og tali og hagnýting þekkingar, þ.e. hvernig megi með sem skilvirkustum hætti greina og veita meðferð við tal- og málmeinum og ekki síður hvernig megi haga frekari þekkingaröflun til eflingar í starfi. Þrátt fyrir allt vakti námið í raun fleiri spurningar hjá mér en það svaraði og hygg ég á frekari sérhæfingu í greininni. Ég tel námið hafa veitt mér styrkan grunn til að halda áfram í sérhæft nám (doktorsnám í talmeinafræði við háskólann í Suður-Karólínu í USA) og í framhaldinu starfsframa í grein sem er í stöðugri mótun og þróun.“

Heilbrigðisvísindasvið

Heilbrigðisvísindasvið Háskóla Íslands er í fararbroddi í rannsóknum og nýsköpun á sviði heilbrigðismála á Íslandi og gegnir lykilhlutverki við menntun heilbrigðisstarfsfólks hér á landi.

Rannsóknir og nýsköpun

Margir fremstu sérfræðingar þjóðarinnar í heilbrigðisvísindum koma að kennslu og rannsóknum á Heilbrigðisvísindasviði. Fjöl margar rannsóknastofnanir starfa í tengslum við sviðið og áhersla er lögð á gæði, nýsköpun og framþróun.

Öflug tengsl við atvinnulíf

Fjöldi framsækinnra fyrirtækja úr atvinnulífinu tengjast rannsóknum á Heilbrigðisvísindasviði. Vísindafólk við sviðið hefur öflug tengsl við atvinnulífið. Sem dæmi um samstarfsaðila má nefna Landspítala, Hjartavernd, DeCode, Össur, Alvogen, Matis, Heilsugæsluna og fjölda sprotafyrirtækja.



HÁSKÓLI ÍSLANDS
HEILBRIGÐISVÍSINDASVIÐ

Námsbraut í talmeinafræði
Sími 525 4000

www.hi.is/talmeinafraedi
talmein@hi.is

2020