



# VELKOMIN

## Í HÁSKÓLA ÍSLANDS

2019–2020



# EFNISYFIRLIT

<b>VELKOMIN Í HÁSKÓLA ÍSLANDS</b> .....	<b>3</b>	<b>VERKFRÆÐI- OG NÁTTÚRUVÍSINDASVIÐ</b> .....	<b>49</b>
HÁSKÓLI Í ÞÁGU ÞJÓÐAR .....	4	ÍÐNAÐARVERKFRÆÐI-, VÉLAVERKFRÆÐI-	
FRÆÐASVIÐ OG DEILDIR .....	7	OG TÖLVUNARFRÆÐIDEILD .....	52
<b>FÉLAGSVÍSINDASVIÐ</b> .....	<b>9</b>	JARÐVÍSINDAEILD .....	54
FÉLAGSFRÆÐI-, MANNFRÆÐI- OG ÞJÓÐFRÆÐIDEILD .....	12	LÍF- OG UMHVERFISVÍSINDAEILD .....	55
FÉLAGSRÁÐGJAFARDEILD .....	14	RAFMAAGNS- OG TÖLVUVERKFRÆÐIDEILD .....	57
HAGFRÆÐIDEILD .....	15	RAUNVÍSINDAEILD .....	58
LAGAEILD .....	16	UMHVERFIS- OG BYGGINGARVERKFRÆÐIDEILD .....	60
STJÓRN MÁLAFRÆÐIDEILD .....	17	<b>ÞVERFRÆÐILEGT FRAMHALDSNÁM</b> .....	<b>61</b>
VIÐSKIPTAFRÆÐIDEILD .....	8	FJÁRMÁL M.FIN. ....	62
<b>HEILBRIGÐISVÍSINDASVIÐ</b> .....	<b>19</b>	HAGNÝT TÖLFRÆÐI .....	62
HJÚKRUNARFRÆÐIDEILD .....	22	ÍÐNAÐARLÍFTÆKNI .....	63
LYFJAFRÆÐIDEILD .....	24	KYNFRÆÐI .....	63
LÆKNADEILD .....	25	LÝÐHEILSUVÍSINDI, FARALDSFRÆÐI, LÍFTÖLFRÆÐI .....	64
MATVÆLA- OG NÆRINGARFRÆÐIDEILD .....	27	NORRÆNT MEISTARANÁM Í ÖLDRUNARFRÆÐUM .....	65
SÁLFRÆÐIDEILD .....	29	NÝSKÖPUN OG VIÐSKIPTAÞRÓUN .....	65
TANNLÆKNADEILD .....	30	MENNTUN FRAMHALDSSKÓLAKENNARA .....	66
<b>HUGVÍSINDASVIÐ</b> .....	<b>31</b>	SKATTARÉTTUR OG REIKNINGSSKIL .....	66
GUÐFRÆÐI- OG TRÚARBRAGÐAFRÆÐIDEILD .....	35	TALMEINAFRÆÐI .....	67
ÍSLENSKU- OG MENNINGARDEILD .....	36	UMHVERFIS- OG AUÐLINDAFRÆÐI .....	68
MÁLA- OG MENNINGARDEILD .....	38	<b>HÁSKÓLATORG</b> .....	<b>69</b>
SAGNFRÆÐI- OG HEIMSPEKIDEILD .....	40	NÁMS- OG STARFSRÁÐGJÖF .....	70
<b>MENNTAVÍSINDASVIÐ</b> .....	<b>41</b>	SKRIFSTOFA ALÞJÓÐASAMSKIPTA .....	71
DEILD FAGGREINAKENNSLU .....	44	FÉLAGSLÍF OG ÞJÓNUSTA .....	72
DEILD HEILSUEFLINGAR, ÍPRÓTTA OG TÓMSTUNDA .....	45	HELSTU NÁMSLEIÐIR 2019–2020 .....	80
DEILD KENNSLU- OG MENNTUNARFRÆÐI .....	47	BYGGINGAR HÁSKÓLA ÍSLANDS .....	82
DEILD MENNTUNAR OG MARGBREYTIÐEIKA .....	48	HÁSKÓLASVÆÐIÐ .....	83



# VELKOMIN Í HÁSKÓLA ÍSLANDS

Háskóli Íslands er alhliða háskóli sem leggur kapp á að þjóna sem best margvíslegum þörfum íslensks samfélags og atvinnulífs í kennslu, rannsóknum og nýsköpun. Í stefnu Háskólans er lögð rík áhersla á gæði náms og kennslu, öflugt námssamfélag nemenda og kennara og fjölbreyttar leiðir til náms. Í þessu augnamiði nýtum við til fulls nýjustu upplýsingatækni og rafræna kennsluhætti. Markmiðið er sem fyrr að við Háskóla Íslands geti hver og einn fundið nám við sitt hæfi sem ávallt stenst ystrustu alþjóðlegu gæðakröfur. Háskóli Íslands býður nemendum frábæra aðstöðu til náms og félagslífs og fram undan er enn frekara uppbyggingarstarf.

Við Háskóla Íslands stunda nú um 13.000 nemendur nám á um 400 námsleiðum á grunn-, meistara- og doktorsstigi. Þar af eru yfir 1.400 erlendir nemendur frá yfir 90 þjóðlöndum. Háskólinn hefur á að skipa öflugum hópi starfsfólks og sinna um 1.650 fastir starfsmenn kennslu, rannsóknum og margvíslegri þjónustu við nemendur. Auk þess taka um 2.000 stundakennarar úr atvinnulífínu þátt í kennslunni.

Á síðasta áratug hefur Háskóli Íslands verið í röð fremstu háskóla heims. Hefur sá árangur skilað sér í stóru auknum tækifærum til samstarfs, ekki síst fyrir nemendur. Ávöxtur þessa er aukið verðmæti prófgráðanna sem Háskóli Íslands veitir. Þær eru lykill að farsælli framtíð nemenda, óháð því hvaða námsgrein þeir velja sér.

Starfsfólk Háskóla Íslands gerir miklar kröfur til sjálfs sín. Við gerum einnig ríkar kröfur til nemenda okkar því við viljum tryggja að prófgráða frá Háskóla Íslands sé áfram öruggur gæðastimpill sem nýtur trausts um allan heim. Þetta markmið Háskólans er styrkur nemenda skólans í framtíðinni.

## *Verið velkomin í Háskóla Íslands.*

Jón Atli Benediktsson, rektor





# HÁSKÓLI Í ÞÁGU ÞJÓÐAR

---

## Virkur þátttakandi í samfélaginu

---

Háskóli Íslands var stofnaður 17. júní árið 1911, á aldarafmæli Jóns Sigurðssonar forseta. Þá voru deildir hans fjórar og nemendur 45 talsins. Í dag eru deildirnar 26 og nemendur um 13.000. Háskóli Íslands hefur brautskráð yfir 50 þúsund nemendur, sérfræðinga og stjórnendur, sem hafa tekið virkan þátt á öllum sviðum íslensks samfélags.

---

## Ótal námsleiðir í öflugum háskóla

---

Við Háskóla Íslands eru fimm fræðasvið, 26 deildir og námsleiðirnar skipta hundruðum. Háskólinn býður fjölbreytt nám á öllum háskólastigum, sveigjanlegar og þverfræðilegar námsleiðir og fjölpætta menntun. Háskóli Íslands er eini háskóli landsins sem býður bæði grunnám og framhaldsnám á öllum helstu fræðasviðum.





---

## Kennarar í fremstu röð

---

Við Háskóla Íslands starfar stór hópur vel menntaðra og þjálfaðra kennara sem hefur stundað bæði nám og rannsóknir við virta erlenda háskóla. Alþjóðleg tengsl kennaranna eru því mikil og sterk og margir þeirra eru í fremstu röð í sínum fræðum í alþjóðlegu vísindasamfélagi.



*Háskóli Íslands  
brautskráir  
**3.000**  
kandídata árlega*

---

## Metnaður og gæði

---

Háskóli Íslands leggur metnað í að taka vel á móti nemendum og tryggja þeim góða menntun. Skólinn leggur áherslu á að uppfylla strangar alþjóðlegar gæðakröfur og gerir miklar kröfur til starfsfólks og nemenda. Með því tryggjum við að prófgráða frá Háskóla Íslands hafi á sér öruggan gæðastimpil og njóti trausts um allan heim.

---

## Í hópi 300 bestu háskóla heims

---

Háskóli Íslands er í hópi 300 bestu háskóla heims samkvæmt matslista Times Higher Education World University Rankings. Það er mikil viðurkenning á kennslu- og vísindastarfi skólans og samstarfsaðila.



## Alþjóðlegur háskóli

Góður árangur starfsmanna og stúdenta og orðspor skólans hafa leitt til fjölmargra spennandi samstarfssamninga sem opna leiðina í skiptinám við framúrskarandi erlenda háskóla. Háskólinn tekur enn fremur á móti hundruðum erlendra nemenda ár hvert sem auðga litríkt háskólasamfélag enn frekar.



## Viltu vita meira? – Kíktu á [hi.is](http://hi.is)

Við hvetjum tilvonandi nemendur Háskóla Íslands til þess að kynna sér vandlega allt sem í boði er og leita óhikað ráðgjafar og aðstoðar við valið. Náms- og starfsráðgjöf skólans veitir fúslega góð ráð og ábendingar og sömuleiðis er starfsfólk fræðasviða og deilda ávallt reiðubúið til aðstoðar.

Á [www.hi.is](http://www.hi.is) eru ítarlegar upplýsingar um allar námsleiðir og er sérstaklega bent á kennsluskrá Háskóla Íslands á vefnum. Þar eru jafnframt upplýsingar um fræðasvið og deildir, skólaárið, skráningu, gjöld, próf og margt fleira sem nemendur þurfa að vita.

Fylgstu með fjöruðu og skapandi háskólasamfélagi á samfélagsmiðlum skólans!



#haskolasnappid





## FRÆÐASVIÐ OG DEILDIR

### Félagsvísindasvið

- » Félagsfræði-, mannfræði- og þjóðfræðideild
- » Félagsráðgjafardeild
- » Hagfræðideild
- » Lagadeild
- » Stjórn málafræðideild
- » Viðskiptafræðideild

### Heilbrigðisvísindasvið

- » Hjúkrunarfræðideild
- » Lyfjafræðideild
- » Læknadeild
- » Matvæla- og næringarfræðideild
- » Sálfræðideild
- » Tannlæknadeild

### Hugvísindasvið

- » Guðfræði- og trúarbragðafræðideild
- » Íslensku- og menningardeild
- » Mála- og menningardeild
- » Sagnfræði- og heimspekideild



## Menntavísindasvið

- » Deild faggreinakennslu
- » Deild heilsueflingar, íþróttar og tómstunda
- » Deild kennslu- og menntunarfræði
- » Deild menntunar og margbreytileika

## Verkfræði- og náttúruvísindasvið

- » Iðnaðarverkfræði-, vélaverkfræði og tölvunarfræðideild
- » Jarðvísindadeild
- » Líf- og umhverfisvísindadeild
- » Rafmagns- og tölvuverkfræðideild
- » Raunvísindadeild
- » Umhverfis- og byggingarverkfræðideild

## Þverfræðilegt nám

- » Fjármál M.Fin.
- » Hagnýt tölfræði
- » Iðnaðarlíftækni
- » Kynfræði
- » Lýðheilsuvísindi, faraldsfræði og líftölfræði
- » Menntun framhaldsskólakennara
- » Norrænt meistaranám í öldrunarfræðum
- » Nýsköpun og viðskiptaþróun
- » Skattaréttur og reikningskil
- » Talmeinafræði
- » Umhverfis- og auðlindafræði



# FÉLAGSVÍSINDASVIÐ







# FÉLAGS- VÍSINDASVIÐ

---

## Árangur sem skiptir máli

---

Í Háskóla Íslands er fjallað um heillandi viðfangsefni félagsvísindanna á frjóan og gagnrýnninn hátt og krafist er virkrar þátttöku nemenda. Þetta er blanda sem virkar enda þekkt uppskrift frá bestu háskólum heims. Kennarar við Félagsvísindasvið eru færustu fræðimenn í sínu fagi og miklar kröfur eru gerðar til kennara og nemenda. Þannig næst árangur sem skiptir máli fyrir samfélagið.

[www.hi.is/felagsvisindasvid](http://www.hi.is/felagsvisindasvid)

---

## Námið opnar margar dyr

---

Félagsvísindasvið er stærsta fræðasvið Háskóla Íslands og nemendum í þeim námsgreinum sem kenndar eru við sviðið fjölgar stöðugt. Í þjóðfélagi sem byggist á þekkingu og upplýsingatækni er mikil þörf á fólki með menntun í félagsvísindum. Námið í félagsvísindum opnar dyrnar að fjölmörgum spennandi störfum, bæði hér innanlands og erlendis.

---

## Frábær undirbúningur

---

Grunnnám við Háskóla Íslands er frábær undirbúningur undir framhaldsnám úti um allan heim og margir nemendur af Félagsvísindasviði hafa lokið framhaldsnámi við framúrskarandi skóla erlendis. Nú blómstrar einnig framhaldsnám í félagsvísindum við Háskóla Íslands, bæði meistara- og doktorsnám, og rannsóknir við sviðið hafa aldrei verið öflugri.





„Ég get farið í skiptinám við marga af flottustu háskólum í heimi.“

Ingveldur Anna Sigurðardóttir  
nemi í lögfræði

„Prófgráða héðan hefur verið lykillinn að framtíð fjölmargra Íslendinga.“

Helgi Gunnlaugsson  
prófessor í félagsfræði



# Félagsfræði-, mannfræði- og þjóðfræðideild

Félagsfræði-, mannfræði- og þjóðfræðideild er ein stærsta og fjölbreyttasta deild Háskóla Íslands. Þar er lögð rík áhersla á að með kenningum og aðferðum félagsvísinda öðlist nemendur skilning á þróun þjóðfélaga og margbreytileika mannlífsins, menningu, félagslegri mismunun og lífsháttum ólíkra hópa.

[www.hi.is/felagsfraedi\\_mannfraedi\\_og\\_thjodfraedideild](http://www.hi.is/felagsfraedi_mannfraedi_og_thjodfraedideild)

---

## Grunnnám

---

- » Félagsfræði
- » Fjölmíðlafræði\*
- » Líffræðileg mannfræði\*
- » Mannfræði
- » Safnafræði\*
- » Þjóðfræði

\*Aukagrein – sjá kennsluskrá á vefnum

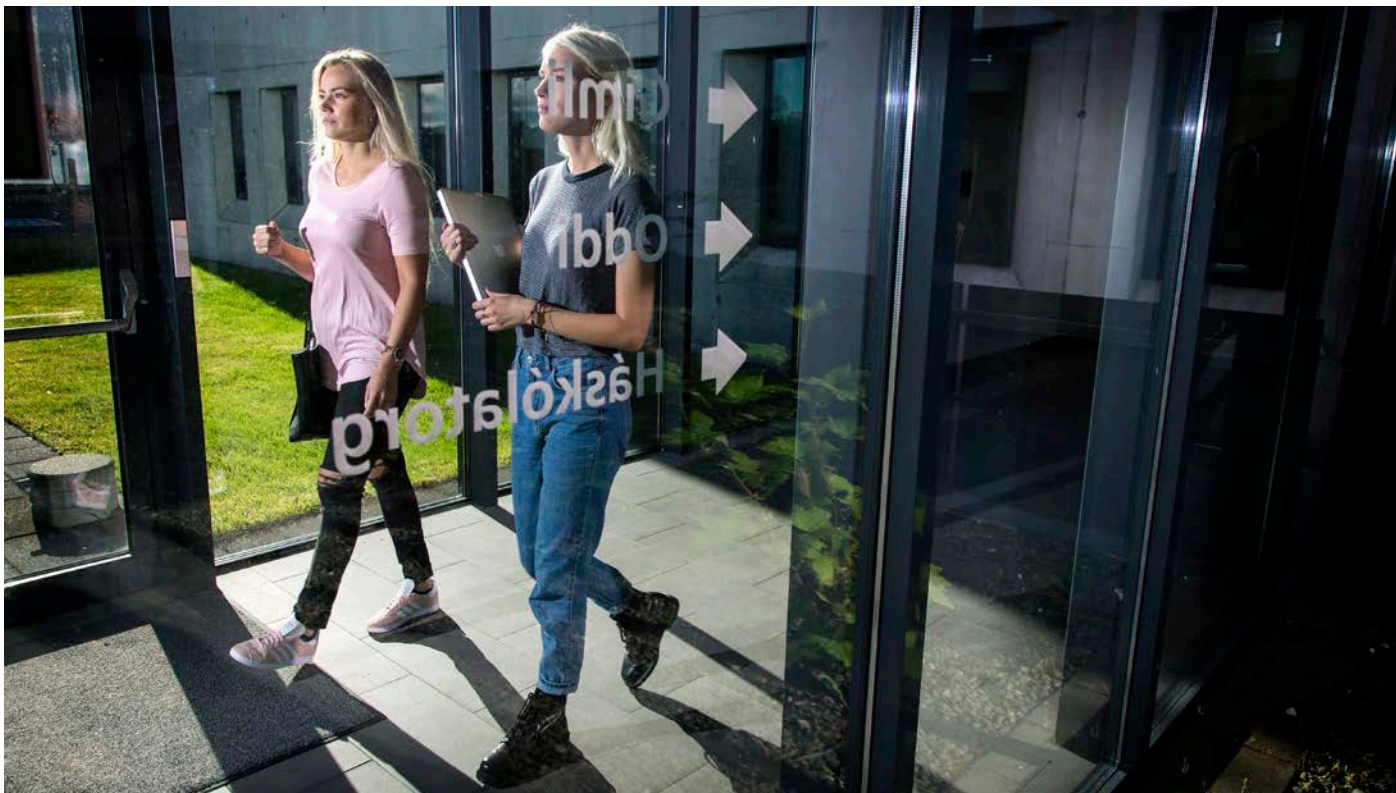
---

## Við hvað starfa þeir sem hafa lokið námi?

---

Þar sem deildin er stór og fjölbreytt er starfsval brautskráðra nemenda mjög margbreytilegt. Störfin sem brautskráðir nemar frá deildinni gegna eru allt frá opinberri stjórnsýslu, félagsþjónustu og safnfræðslu til starfa í hjálparsamtökum, utánríkisþjónustu, dagskrárgerðar o.m.fl. Nám við deildina er góður undirbúningur fyrir atvinnulífið, hvort sem er hjá hinu opinbera eða í einkageiranum.





---

## Framhaldsnám

---

- » Aðferðafræði
- » Félagsfræði
- » Fötlunarfræði
- » Hnattræn fræði
- » Mannfræði
- » Náms- og starfsráðgjöf
- » Norræn trú
- » Safnafræði
- » Upplýsingafræði
- » Þjóðfræði

---

## Diplómanám á framhaldsstigi

---

- » Afbrotufræði
- » Faglegt starf safna
- » Fötlunarfræði og opinber stjórnsýsla
- » Hnattræn fræði
- » Hnattræn heilsa
- » Kyn og þróun
- » Rannsóknaraðferðir félagsvísinda
- » Safnafræði
- » Safnafræðsla
- » Stjórnun atvinnulífs og velferðar
- » Stjórnun og stefnumótun
- » Upplýsinga- og skjalastjórn og rafræn samskipti hjá skipulagsheildum
- » Upplýsingafræði og þekkingarmiðlun
- » Þróunarfræði



## Félagsráðgjafardeild

Félagsráðgjafar vinna með einstaklingum, hópum, fjölskyldum og samfélögum sem eru að takast á við vanda eða vilja breyta stöðu sinni. Þeir vinna með fólki frá vöggum til grafar og beita fjölbreyttum gagnreyndum aðferðum í starfi sínu. Nám í félagsráðgjöf er því afar fjölbreytt.

Í BA-námi er áhersla á kenningar, siðareglur og starfsaðferðir og í námskeiðum er m.a. fengist við áfengis- og vímuefnamál, áföll og sálræna skyndihjálp, ofbeldi og vanrækslu í fjölskyldum auk úrræða velferðarkerfisins og aðferðafræði félagsvísinda. BA-námið er góður undirbúningur fyrir framhaldsnám, störf við velferðarþjónustu og með fólki.

Í MA-námi til starfsréttinda öðlast nemendur færni til að starfa sem félagsráðgjafar. Auk fræðilegrar þekkingar er lögð áhersla á klíniska þjálfun, t.d. í námskeiðum um viðtalstækni, greiningu geðrænna vandkvæða, vinnu með börnum og unglíngum, fjölskylduvinnu og meðferð. Stór hluti námsins felst í starfsþjálfun á vettvangi. Að loknu námi sækja nemendur um löggild starfsréttindi í félagsráðgjöf til landlæknis.

[www.hi.is/felagsradgjafardeild](http://www.hi.is/felagsradgjafardeild)

### Við hvað starfa þeir sem hafa lokið námi?

Félagsráðgjafar starfa í félagsþjónustu, við barnavernd, á sjúkrahúsum, í heilsugæslu, skólum, réttarkerfi og með félaga- og sjálfbóðaliðasamtökum. Þeir starfa einnig innan fyrirtækja, í stjórnsýslu og reka eigin meðferðarstofur og fyrirtæki. Þá vinna félagsráðgjafar við rannsóknir og sinna ýmiss konar fræðslu- og forvarnarstarfi.

### Grunnnám

- » Félagsráðgjöf

### Framhaldsnám

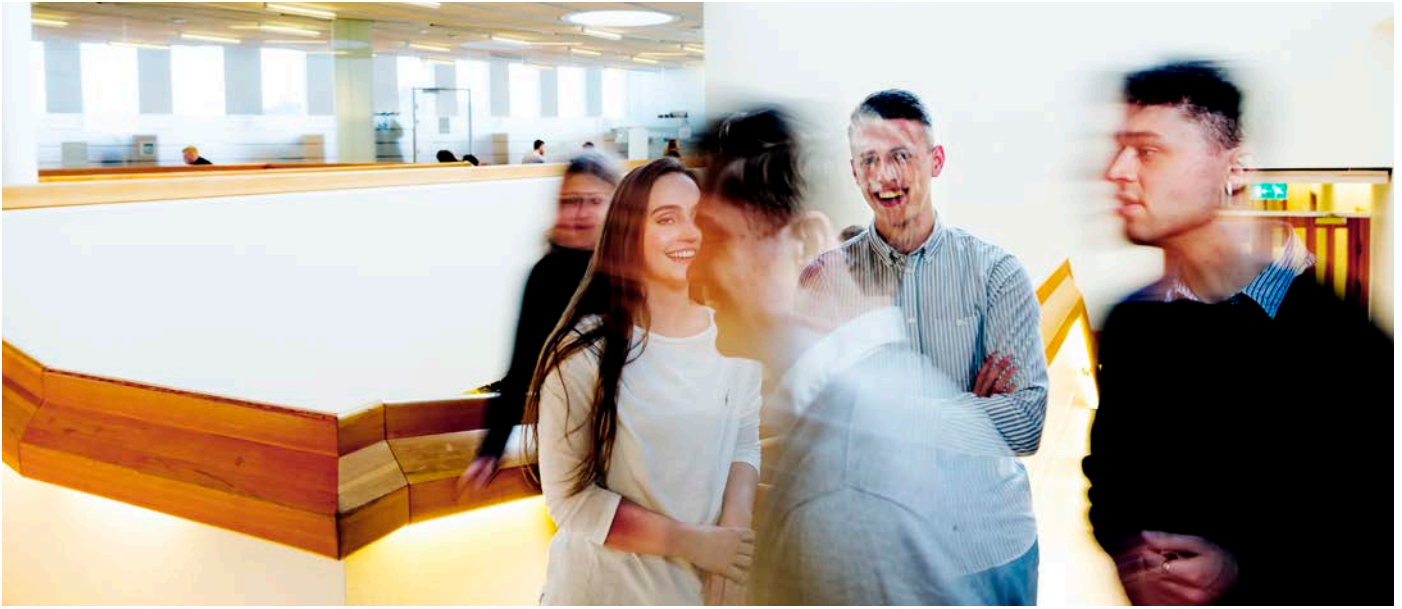
#### Diplómanám

- » Áfengis- og vímuefnamál
- » Barnavernd
- » Fjölmennning og málefni innflytjenda og flóttafólks
- » Handleiðsla
- » Starfsendurhæfing
- » Öldrunarþjónusta

#### MA-nám

- » Félagsráðgjöf, rannsóknánám
- » Félagsráðgjöf til starfsréttinda
- » Fjölskyldumeðferð
- » Norrænt nám í öldrunarfræði (NordMaG)
- » Öldrunarfræði





## Hagfræðideild

Hagfræði stendur mitt á milli raunvísinda og félagsvísinda. Hagfræðingar vilja skilja heiminn. Í náminu er lögð áhersla á greiningarhæfni og að nemendur öðlist skilning á efnahagslífi, fjármálum, viðskiptum og samfélagsmálefnum. Margir möguleikar bíða að lokinni útskrift, hvort sem nemendur vilja fara strax á vinnu- markað eða halda í framhaldsnám.

### Af hverju að velja hagfræði?

Hagfræðideild er litil deild þar sem nemendur standa þétt saman bæði í leik og námi. Námið er krefjandi en skilar árangri. Allir nemendur taka sömu grunnnámskeiðin á fyrsta ári en geta síðan valið um ólíkar leiðir í náminu, hvort sem þeir vilja leggja áherslu á hagfræði, fjármál, viðskipti eða stjórnám. Allar þessar leiðir leggja traustan grunn að góðum starfsferli.

[www.hi.is/hagfraedideild](http://www.hi.is/hagfraedideild)

### Við hvað starfa þeir sem hafa lokið námi?

Hagfræðingar eru eftirsóttir í atvinnulífinu, bæði vegna skilnings á efnahagslífinu og greiningarfærni í stærðfræði og/eða tölfræði. Þeir eru gjarnan í hlutverki sérfræðinga – sinna oft stefnu- mörkun og ráðgjöf fyrir stjórnvöld og opinberar stofnanir. Þeir eru í lykilhlutverki á fjármálamarkaði og oftast en ekki í stjórn- unarstöðum í fyrirtækjum. Þeir starfa einnig á fjölmiðlum og víða annars staðar. Eftirspurn eftir hagfræðingum hefur verið vaxandi hin síðari ár hérlendis.

### Grunnnám

- » Hagfræði BS  
Almenn hagfræði BS  
Fjármálhagfræði BS  
Hagfræði og stjórnám BS  
Viðskiptahagfræði BS
- » Hagfræði BA

### Framhaldsnám

- » Fjármál M.Fin.
- » Fjármálhagfræði
- » Diplómanám í fjármálhagfræði
- » Hagnýtt hagfræði



## Lagadeild

Lagadeild Háskóla Íslands er elsta lagadeildin í landinu. Í BA-náminu er lögð áhersla á allar grunngreinar lögfræðinnar sem allir vel menntaðir lögfræðingar verða að kunna skil á. Í meistaranámi er byggt ofan á þann góða grunn. Flestöll námskeið í meistaranámi eru valnámskeið og geta nemendur m.a. raðað saman námskeiðum til sérhæfingar á ákveðnum sviðum. Í meistaranáminu er einnig boðið upp á fjölda námskeiða á ensku.

### Framúrskarandi lögfræðingar

Við Lagadeild er lögð rík áhersla á gagnvirka kennsluhætti þar sem máttur virkrar samræðu er nýttur til hins ýrasta. Lagadeild stefnir að því að útskrifa framúrskarandi lögfræðinga sem hafa þekkingu og þjálfun í því að leysa úr hvers kyns álitaefnum á sviði lögfræði. Nemendur sem útskrifast frá Lagadeild eru eftirsóttir starfsmenn og hafa fengið inngöngu í framhaldsnám við virtustu lagaskóla í Evrópu og Bandaríkjunum.

[www.hi.is/lagadeild](http://www.hi.is/lagadeild)

### Við hvað starfa þeir sem hafa lokið námi?

Atvinnumöguleikar eru ákaflega fjölbreyttir og geta lögfræðingar frá deildinni valið úr störfum í stjórnáslunni, hjá ýmsum hagsmunasamtökum og lífeyrissjóðum, svo og við dómstóla og á lögmannsstofum. Einnig hafa nemendur starfað á alþjóðlegum markaði, svo sem við EFTA-dómstólinn, eftirlitsstofnun EFTA (ESA) og Mannréttindadómstól Evrópu svo fátt eitt sé nefnt.

### Grunnnám

- » Lögfræði
- » Lögfræði sem aukagrein

### Framhaldsnám

- » Meistaránám í lögfræði, mag. jur.
- » Auðlindaréttur og alþjóðlegur umhverfisréttur, LL.M.
- » Skattaréttur og reikningsskil í samvinnu við Viðskiptafræðideild
- » Doktorsnám í lögfræði
- » Doktorsnám í lögfræði í samvinnu við Kaupmannahafnarháskóla





# Stjórnmálafræðideild

Nám við Stjórnmálafræðideild er krefjandi, fjölbreytt og ögrandi. Auk grunnnáms í stjórnmálafræði og kynjafræði sem aukagreinir býður deildin upp á spennandi framhaldsnám sem veitir traustan og hagnýtan undirbúning fyrir sérhæfð störf á vinnumarkaði.

## Í góðum tengslum við samfélagið

Stjórnmálafræðideild er í góðum tengslum við íslenskt samfélag og í náminu gefst nemendum kostur á að sækja fyrirlestra og málþing um alþjóðamál, opinbera stjórnsýslu og stefnumótun, stjórnmál, kynjafræði og margt af því sem hæst ber í þjóðlífinu hverju sinni.

## Við hvað starfa þeir sem hafa lokið námi?

Starfsvettvangur brautskráðra nemenda frá Stjórnmálafræðideild er fjölbreyttur en þar má meðal annars nefna störf í opinberri stjórnsýslu, við fjölmiðla og samskipti, jafnréttismál, alþjóðasamskipti af ýmsum toga og hjá hagsmunasamtökum.

[www.hi.is/stjornmalafraedideild](http://www.hi.is/stjornmalafraedideild)

## Grunnnám

- » Stjórnmálafræði
- » Kynjafræði (aukagrein)

## Framhaldsnám

- » Alþjóðasamskipti
- » Blaða- og fréttamenska
- » Fjölmiðla- og boðskiptafræði
- » Kynjafræði
- » Opinber stjórnsýsla
- » Smárikjafræði: Smárikí í alþjóðakerfinu
- » Stjórnmálafræði
- » Vestnorræn fræði



## Viðskiptafræðideild

Viðskiptafræðideild Háskóla Íslands hefur gegnt forystuhlutverki í menntun stjórnenda og sérfræðinga á sviði viðskiptafræði allt frá árinu 1938. Deildin hefur góð tengsl við atvinnulífið og nemendur sem útskrifast frá Viðskiptafræðideild hafa hlotið traustan fræðilegan grundvöll sem gerir þeim kleift að takast á við fjölbreytileg verkefni að námi loknu.

### Sterkur grunnur ásamt sérhæfingu

Grunnnám við deildina byggist á sterkum grunni almennra viðskiptafræðigreina en möguleikar á sérhæfingu eru miklir þar sem boðið er upp á nám á mismunandi kjörsviðum: Í fjármálum, markaðsfræði, reikningshaldi og stjórnun. Meistaránámið er þekkt fyrir góða fræðilega undirstöðu, skapandi hugmyndir, öguð vinnubrögð og góðan skilning á þeim verkefnum og áskorunum sem tekist er á við í viðskiptalífinu.

[www.hi.is/vidskiptafraedideild](http://www.hi.is/vidskiptafraedideild)

### Grunnnám

- » Viðskiptafræði

### Framhaldsnám

- » Fjármál M.Fin.
- » Fjármál fyrirtækja
- » Mannauðsstjórnun
- » Markaðsfræði og alþjóðaviðskipti
- » MBA í viðskiptafræði
- » Nýsköpun og viðskiptaþróun
- » Reikningsskil og endurskoðun
- » Skattaréttur og reikningsskil
- » Stjórnun og stefnumótun
- » Verkefnastjórnun
- » Viðskiptafræði
- » Þjónustustjórnun

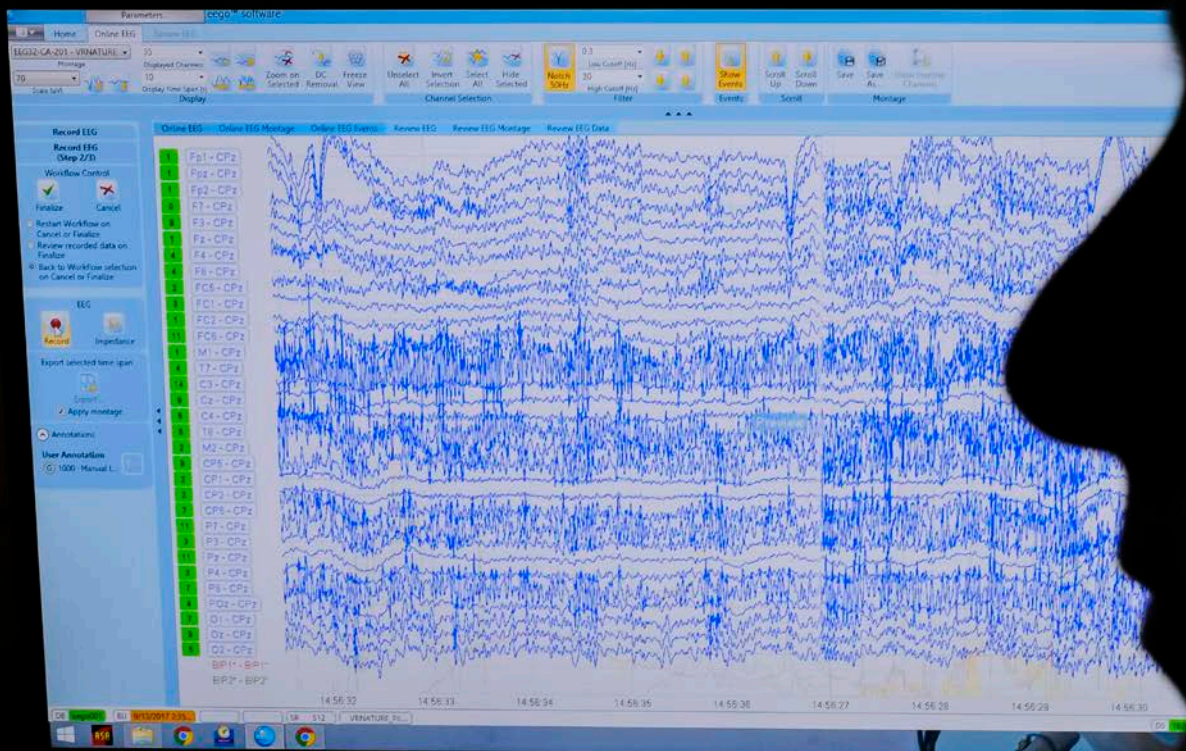
### Við hvað starfa þeir sem hafa lokið námi?

Viðskiptafræðingar starfa nánast á öllum sviðum samfélagsins, hvort sem er í fyrirtækjum eða stofnunum. Meðal þess sem nefna má eru fjármálafyrirtæki og lífeyrissjóðir, verslun og þjónusta, ráðuneyti og menntastofnanir.



A close-up, profile view of a woman with blonde hair tied back, looking upwards and to the right. She is in a laboratory or clinical setting, with various pieces of equipment and colorful panels (blue, orange, red) visible in the background. The lighting is soft and focused on her face.

**HEILBRIGÐISVÍSINDASVIÐ**



# HEILBRIGÐIS- VÍSINDASVIÐ

## Fyrsta flokks kennsla og aðstaða

Heilbrigðisvísindasvið menntar heilbrigðisstarfsfólk í fremstu röð til að sinna fjölbreyttum og knýjandi verkefnum innan heilbrigðiskerfisins: þjónustu við veikt fólk og samfélagið, rannsóknunum og kennslu. Heilbrigðisþjónusta byggist á tæmismvinnu og lögð er rík áhersla á hana í grunnnámi. Sviðið á gott samstarf við helstu heilbrigðisstofnanir landsins og þar hljóta nemendur starfsþjálfun.

[www.hi.is/heilbrigdisvisindasvid](http://www.hi.is/heilbrigdisvisindasvid)

## Öflugar rannsóknir

Nemendur útskrifaðir frá Heilbrigðisvísindasviði hafa haldið áfram í námi við fremstu háskóla heims og rannsóknir við sviðið eru afar öflugar. Háskóli Íslands hefur lagt grunninn að heilbrigðiskerfi þjóðarinnar, er þar í forystuhlutverki og tekur það hlutverk sitt alvarlega. Á hverjum degi er leitað leiða til þess að koma í veg fyrir og meðhöndla sjúkdóma.

## Færni í mannlegum samskiptum

Heilbrigðisþjónusta byggist á tveimur meginþáttum, vísindum og þekkingu annars vegar og samskiptum við fólk hins vegar. Nemendur við sviðið öðlast góða færni í mannlegum samskiptum því það er nauðsynlegt hverjum þeim sem starfar í heilbrigðisgeiranum að kunna að takast á við erfitt umhverfi sjúkdóma bæði í gleði og sorg.



**„Félagslífið er einstakt  
og hér eignast maður  
vini til frambúðar.“**

Krister Blær Jónsson  
nemi í læknisfræði

**„Við kennararnir tengjum  
fræðin við daglegt líf til að  
auka skilning nemenda.“**

Urður Njarðvík  
dósent í sálfræði





## Hjúkrunarfræðideild

Nám í hjúkrunarfræði er margþætt, þverfaglegt og skemmtilegt. Við deildina er hægt að stunda nám til starfsréttinda í hjúkrunarfræði og ljósmóðurfræði og fjölbreytt meistara- og doktorsnám í báðum greinum. Hjúkrunar- og ljósmóðurstörf eru krefjandi og gera kröfur um skilning á umhverfi mannsins, eðli hans og heilsu.

[www.hi.is/hjukrunarfraedideild](http://www.hi.is/hjukrunarfraedideild)

### Fjölbreyttir kennsluhættir og gott samstarf

BS-námið er staðnám en boðið er upp á fjölbreytta og sveigjanlega kennsluhætti. Grunnþjálfun BS-nema í klínískri færni fer fram í hátækniærnisetri þar sem stuðst er við tilbúið umhverfi. Raunþjálfun fer fram á heilbrigðisstofnunum. Kennarahópin skipa sérfræðingar í hjúkrun og frá öðrum fræðigreinum innan Háskólans, Landspítalans, Heilsugæslu höfuðborgarsvæðisins og frá öðrum samstarfsstofnunum víðs vegar um landið. Til að öðlast rétt til setu á vormisseri fyrsta námsárs þurfa nemendur að þreyta samkeppnispróf en þau eru haldin við lok fyrsta misseris. Að loknu BS-námi geta nemendur sótt um hjúkrunarleyfi.

Framhaldsnám við Hjúkrunarfræðideild byggist á góðu samstarfi við helstu og virtustu stofnanir á sviði hjúkrunar- og ljósmóðurfræða á landinu.





---

## Við hvað starfa þeir sem hafa lokið námi?

---

Atvinnutækifærin eru fjölmörg, t.d. á sjúkrahúsum, heilsugæslustofnunum og ýmsum fyrirtækjum í heilbrigðisgeiranum, bæði hér heima og á alþjóðavettvangi.

---

## Grunnnám

---

- » Hjúkrunarfræði

---

## Framhaldsnám

---

- » Diplómanám á MS-stigi á ýmsum sérsviðum hjúkrunar
- » Þverfræðilegt diplómanám í kynfræði
- » MS-nám í hjúkrunarfræði
- » MS-nám í ljósmóðurfræði
- » MS-nám í ljósmóðurfræði til starfsréttinda
- » Doktorsnám



# Lyfjafræðideild

Lyfjafræði er fræðigrein sem fjallar um lyf frá öllum hugsanlegum sjónarhornum, allt frá þróun nýrra lyfjaefna og lyfjaforma að framleiðslu, notkun og verkun lyfjanna. Lyfjafræðinám er fjölbreytt nám, samsett af bóklegri og verklegri kennslu í hinum ýmsu greinum líf- og raunvísinda auk félagsvísindagreina. Þessi breiði grunnur gerir lyfjafræðinga eftirsóttá í atvinnulífinu og þeirra bíða fjölbreytt atvinnutækifæri.

## Fyrsta flokks lyfjafræðingar

Deildin kappkostar að útskrifa lyfjafræðinga með fyrsta flokks menntun, hvort sem þeir kjósa að fara beint til starfa í atvinnulífinu eða hyggja á framhaldsnám héraðs eða erlendis. Skipulag námsins tekur mið af því sem tíðkast annars staðar á Norðurlöndum og í Evrópu og að námið uppfylli kröfur Evrópusambandsins um menntun lyfjafræðinga. Þeir hljóta þannig viðurkennd atvinnuréttindi í aðildarlöndum sambandsins.

## Við hvað starfa þeir sem hafa lokið námi?

Sem dæmi um starfsvettvang lyfjafræðinga má nefna lyfjafyrirtæki, apótek, sjúkrahús og við rannsóknir innan stofnana og fyrirtækja.

## Grunnnám

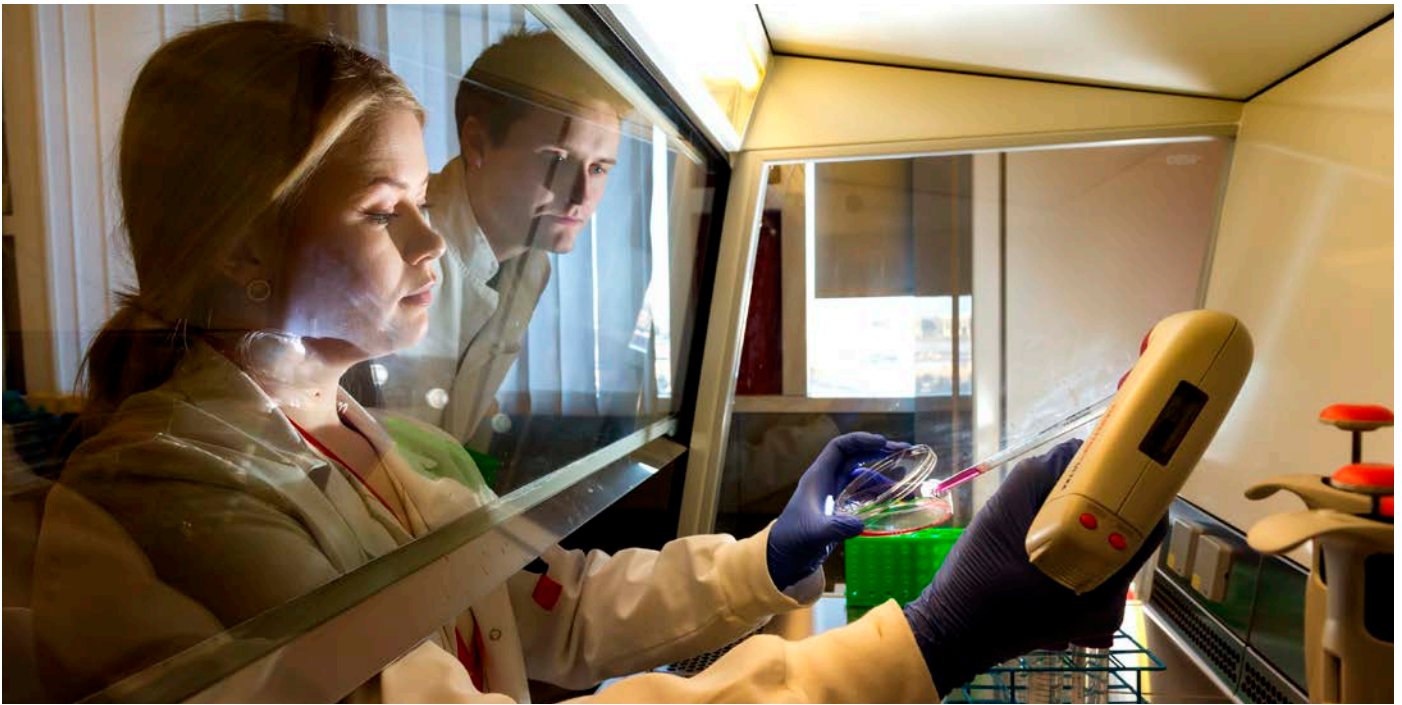
- » Lyfjafræði

## Framhaldsnám

- » Klínísk lyfjafræði
- » Lyfjafræði
- » Lyfjavísindi

[www.hi.is/lyfjafraedideild](http://www.hi.is/lyfjafraedideild)





## Læknadeild

Læknadeild býður fjölbreytt og metnaðarfullt nám í heilbrigðisvísindum; læknisfræði, sjúkráþjálfun, geislafræði og lífeindafræði. Í boði er grunnnám, meistaranám og doktorsnám. Nám til starfsréttinda í geislafræði og lífeindafræði er fjögur ár en fimm ár í sjúkráþjálfun. Nám til kandidateisprófs í læknisfræði er sex ár. Námið fer fram í nánú samstarfi við Landspítala – háskólasjúkrahús og aðrar heilbrigðisstofnanir. Við deildina starfa helstu sérfræðingar landsins hver á sínu sviði, öflugir vísindamenn á alþjóðlegum vettvangi. Þannig er tryggt að nemendur öðlist ávallt nýjustu þekkingu og færni á sviðinu.

[www.hi.is/laeknadeild](http://www.hi.is/laeknadeild)

---

### Við hvað starfa þeir sem hafa lokið námi?

Heilbrigðisstofnanir eins og spítalar og heilsugæslustöðvar, bæði hér heima og erlendis, er starfsvettvangur margra brautskráðra nemenda. Jafnframt starfa þau á eigin meðferðarstofum og hjá einkafyrirtækjum sem tengjast heilbrigðis- og lífvísindum.

---

### Inntökupróf í júní og fjöldatakmörkanir

Samkeppnispróf til inngöngu í læknisfræði og sjúkráþjálfunarfræðum er haldið í júní ár hvert. Allir nemendur sem lokið hafa stúdentsprófi eiga kost á að þreyta prófið sem stendur yfir í tvo daga. Fjöldi nýnema er ákveðinn út frá áætlaðri kennslugetu sjúkrahúsa og annarra heilbrigðisstofnana sem Læknadeild er í samvinnu við. Tólf stúdentum, sem lokið hafa öllum prófum fyrsta námsárs með hæstu meðaleinkunn, er heimilað að hefja nám á öðru námsári í geislafræði. Ekki eru fjöldatakmörkanir í lífeindafræði en til að hefja nám á öðru ári þarf nemandi að hafa lokið öllum námskeiðum fyrsta árs.





---

## Grunnnám

---

- » Geislafræði
- » Heilbrigðisgagnafræði (starfstengt nám)
- » Lífeindafræði
- » Læknisfræði
- » Sjúkrþjálfunarfræði

---

## Framhaldsnám

---

- » Geislafræði
- » Heilbrigðisvísindi
- » Líf- og læknávisindi
- » Lífeindafræði
- » Læknávisindi
- » Sjúkrþjálfun
- » Talmeinafræði





## Matvæla- og næringarfræðideild

Markmið Matvæla- og næringarfræðideildar er að veita fyrsta flokks kennslu í matvælafræði og næringarfræði og að stunda framúrskarandi rannsóknir. Einnig er stefnt að því að auka þekkingu samfélagsins á fræðasviðunum og veita þjónustu sem nýtist opinberum aðilum, fyrirtækjum, stofnunum, neytendum eða almenningi í þágu aukinna lífsgæða og bættrar heilsu.

---

### Fjölbreytt og krefjandi nám í tengslum við atvinnulífið

---

Námið er fjölbreytt, þverfaglegt og krefjandi, byggt á bóklegu og verklegu námi og raunhæfum verkefnum. Lögð er áhersla á sjálfstæði, vísindaleg vinnubrögð og hæfni nemenda í lausnamíðuðu námi. Hvatt er til skapandi umræðna milli nemenda og kennara þar sem skoðanir og hugmyndir nemenda fá að njóta sín. Deildin hefur sterk tengsl við ýmsar stofnanir og fyrirtæki.





---

## Við hvað starfa þeir sem hafa lokið námi?

Fjölbreytni námsins og hæfni til að sinna margs konar störfum gerir matvæla- og næringarfræðinga eftirsóttá í atvinnullfinu, bæði hérlendis og á alþjóðavettvangi. Næringarfræðingar og matvælafræðingar starfa meðal annars hjá einkafyrirtækjum, rannsóknastofnunum, eftirlits- og stjórnsýslustofnunum, háskólum og öðrum menntastofnunum og heilbrigðisstofnunum. Matvælafræðingar vinna hjá flestum matvælaframleiðslufyrirtækjum landsins.

---

## Grunnnám

- » Næringarfræði
- » Matvælafræði

[www.hi.is/matvaela\\_og\\_naeringarfraedideild](http://www.hi.is/matvaela_og_naeringarfraedideild)

---

## Framhaldsnám

### Matvælafræði

Nemendur geta valið um þrjár námslínur:

- » Framleiðsla matvæla: Áhersla á vinnslu, vöruþróun og virðisaukningu
- » Gæðastjórnun: Áhersla á örverumælingar, rannsóknir, innleiðingu og útfærslu gæðaeftirlits
- » Líftækni: Áhersla á lífefnavinnslu, rannsóknir og nýsköpun

### Næringarfræði

Til þess að fá starfsleyfi sem næringarfræðingur þarf að ljúka MS-námi. Eftirfarandi námslínur og kjörsvið standa nemendum til boða:

- » Framhaldsnám í næringarfræði með áherslu á rannsóknir og vísindi
- » Klínísk næringarfræði með áherslu á næringarmeðferð sjúklinga
- » Íþróttanæringarfræði með áherslu á næringarþarfir íþróttafólks
- » Lýðheilsunæringarfræði með áherslu á áhrifaþætti í samfélaginu á fæðuveenjúr





## Sálfræðideild

Sálfræði er vísindagrein um huga, heila og hátt-erni. Greinin kemur við sögu svo til alls staðar þar sem huga þarf að mannlegum eiginleikum, líðan og samskiptum. Grundvöllur sálfræðinnar er fjölbreytilegt rannsóknastarf en greinin er víða hagnýtt, meðal annars í skólum, meðferðarstarfi og atvinnulífi.

### Við hvað starfa þeir sem hafa lokið námi?

BS-próf í sálfræði nýtist vel í margvíslegum störfum við þjónustu, kennslu, rannsóknir og stjórnun bæði hjá opinberum stofnunum og í einkageiranum. Það nýtist einnig sem undirbúningur fyrir margs konar framhaldsnám, bæði héraðs og erlendis, innan sálfræðinnar sem utan. Þar má til dæmis nefna nám í heilbrigðisfræðum, stjórnunar- og viðskiptafræðum, ráðgjöf, lífvísindum og fjölmiðlun.

[www.hi.is/salfraedideild](http://www.hi.is/salfraedideild)

---

### Grunnnám

---

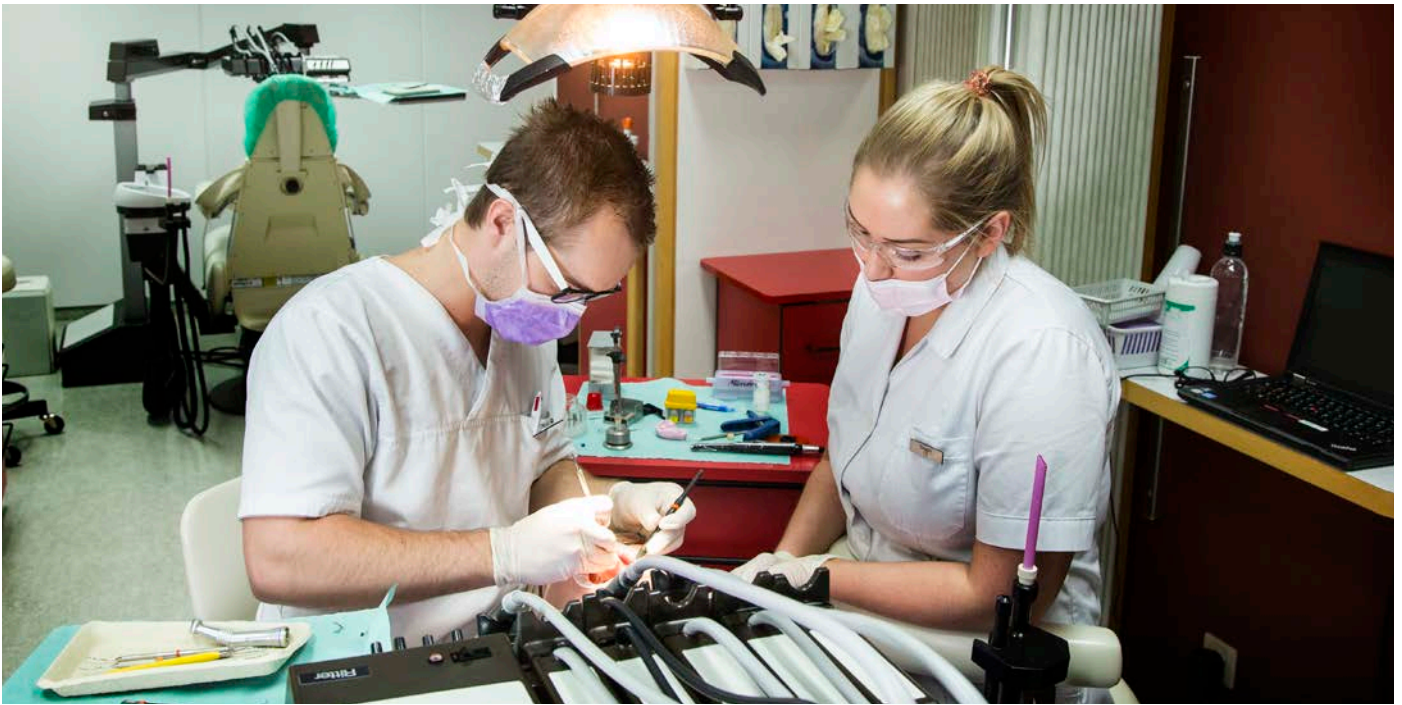
- » Sálfræði

---

### Framhaldsnám

---

- » MS-nám í hagnýtri sálfræði
  - Klínísk sálfræði
  - Megindleg sálfræði
  - Samfélag og heilsa
  - Skólar og þroski
- » MS-nám í sálfræði
- » Doktorsnám



## Tannlæknadeild

Við Tannlæknadeild er boðið upp á nám í tannlæknisfræði og tannsmíði. Meginmarkmið námsins er að mennta nemendur í tann- og munnvísindum og stuðla þannig að bættri munn- og tannheilsu þjóðarinnar. Deildin er lítil og persónuleg og býður upp á faglegt og krefjandi nám þar sem lausnaleit er höfð að leiðarljósi og nemendur eru hvattir til dáða.

### Bóklegt og verklegt nám

Nám í tannlæknisfræði og tannsmíði er fjölbreytt, samsett af bóklegri og mikilli verklegri kennslu og fer fram með fyrirlesturum og verklegum æfingum og dæma- og umræðutímum. Á tannlækningastofu deildarinnar veita lengra komnir tannlækna- og tannsmíðanemar í verknámi almenningi þjónustu gegn vægu gjaldi.

[www.hi.is/tannlaeknadeild](http://www.hi.is/tannlaeknadeild)

### Samkeppnispróf

Fjöldatakmörkun er í nám við Tannlæknadeild og eru samkeppnispróf haldin í lok fyrsta misseris. Í tannlæknisfræði öðlast átta efstu nemendurnir, sem náð hafa tilskildum lágmarks-einkunnum, rétt til áframhaldandi náms, en fimm í tannsmíði.

### Við hvað starfa þeir sem hafa lokið námi?

Að kandidateisprófi loknu starfa flestir tannlæknar ýmist sjálfstætt eða sem aðstoðartannlæknar. Tannlæknar útskrifaðir frá Háskóla Íslands eru eftirsóttir á alþjóðlegum vinnumarkaði og íslenskt tannlæknaleyfi veitir rétt til atvinnu í löndum Evrópusambandsins. Tannsmíðir eru heilbrigðisstarfsmenn og starfa ýmist á tannsmíðastofum og tannlæknastofum eða sem einyrkjar.

### Grunnnám

- » Tannlæknisfræði cand.odont.
- » Tannsmíði BS

### Framhaldsnám

- » Meistara- og doktorsnám í tannlækningum





HUGVÍSINDASVIÐ





# HUGVÍSINDASVIÐ

## Nám í takt við tíðarandann

Nám á Hugvísindasviði snertir mannlegt samfélag, tungumál, málvísindi, trúarbrögð, listir, bókmenntir, fornleifafræði, sögu, heimspeki og fleira. Sviðinu er skipt í fjórar deildir sem hver hefur sérstöðu en nemendur geta tengt saman aðalgrein og aukagrein úr ólíkum deildum, t.d. sagnfræði og íslensku, tungumál og heimspeki eða bókmenntir og guðfræði. Einnig er hægt að taka aukagrein eða einstök námskeið á öðrum fræðasviðum Háskóla Íslands með námi í hugvísindum, t.d. listfræði og safnafræði, sagnfræði og stjórnmálafræði, íslensku og þjóðfræði,

guðfræði og tólmstundafræði, tungumál og viðskiptafræði eða ferðamálafræði, svo eitthvað sé nefnt.

Hugvísindasvið lagar námsframboð sitt að nýjum kröfum og bryddar reglulega upp á nýjum og spennandi námsleiðum. Sem dæmi má nefna Mið-Austurlandafræði, Austur-Asíufræði, ritlist og þýðingfræði. Sviðið leggur jafnframt áherslu á að rækta hinn klassíska menningararf með framboði greina sem dýpka skilning okkar á liðnum tíma og erindi hans við samtímann.

[www.hi.is/hugvisindasvid](http://www.hi.is/hugvisindasvid)



„Prófgráða héðan nýtist mér  
hvar sem er í heiminum.“

Derek Terell Allen  
nemi í íslensku sem öðru máli

„Aðstaðan hér er með  
því allra besta sem  
þekktist í heiminum.“

Henry Alexander Henrysson  
aðjunkt í heimspeki





---

## Fjölbreytt svið

---

Hugvísindasvið sinnir eitt fjölbættri kennslu á sviði hugvísinda í landinu. Þar eru jafnframt stundaðar rannsóknir í öllum kennslugreinum sviðsins, þ.e. í bókmenntum, kvikmyndafræði og listfræði, miðaldafræði, menningarfræði og menningarmiðlun, íslensku máli og táknmáli, erlendum tungumálum og þýðingfræði, guðfræði og trúarbragðafræði, heimspeki, málvísindum, fornleifafræði og sagnfræði.

---

## Við hvað starfa þeir sem ljúka prófi í hugvísindum?

---

Þeim sem ljúka námi í hugvísindum standa margar dyr opnar þegar komið er út í atvinnulífið enda er nám í hugvísindum góður undirbúningur fyrir ýmis störf. Nemendur útskrifaðir af Hugvísindasviði hafa fengið þjálfun í að beita gagnrýninni hugsun, greina flókin viðfangsefni og setja fram hagnýtar lausnir á skiljanlegan hátt. Í náminu öðlast nemendur þekkingu, innsæi, áræðni og vandvirkni í vinnubrögðum. Nám í hugvísindum gefur fólki kost á að skapa sér sín eigin tækifæri, t.d. í fjölmiðlum, menningarstofnunum, ferðaþjónustu, fornleifarannsóknnum, sýningastjórnun, kennslu, útgáfu, þýðingum og öðrum ritstörfum, stjórnsýslu og fræðimennsku.

---

## Fjölbreytt framhaldsnám

---

Meistaragráða er í vaxandi mæli lokapróf háskólamenntunar nema stefnt sé að doktorsprófi. Meistaránám hefur verið stóreflt á Hugvísindasviði. Af nýjum og nýlegum námsleiðum á meistara-stigi má nefna bókmenntir, menningu og miðlun, listfræði, menningarfræði, miðaldafræði, ritlist, trúarbragðafræði, hagnýta ritstjórn og útgáfu, Ameríkufræði og þverfræðilegt nám í evrópskum tungumálum, sögu og menningu.

---

## Lærðu nýtt mál í Tungumálamiðstöð

---

Við Háskóla Íslands er starfandi Tungumálamiðstöð sem býður aðstöðu til sjálfsnáms í tungumálum. Þar hafa nemendur, kennarar og starfsfólk skólans aðgang að ýmiss konar kennslugögnum og rafrænu námsefni í tungumálum.





## Guðfræði- og trúarbragðafræðideild

Guðfræðideild er elsta deild Háskóla Íslands en hún á rætur að rekja til stofnunar Prestaskólans árið 1847. Guðfræðideild er þó miklu meira en prestaskóli og á síðari árum hefur námið orðið mjög fjölbreytt og aukin áhersla verið lögð á trúarbragðafræði.

---

### Hefðin og ný sjónarhorn

---

Hefðbundnar greinar guðfræðinnar: biblíufræði, kirkjusaga, trúfræði, trúarbragðafræði og siðfræði auk praktiskrar guðfræði, gegna enn mikilvægu hlutverki í náminu. Ný sjónarhorn hafa hins vegar rutt sér til rúms innan þeirra, til dæmis með tilkomu femínískrar guðfræði, áherslu á áhrifasögu Biblíunnar og menningarfræði og þá ekki síst rannsóknum á trúarlegum stefjum í kvikmyndum. Guðfræðin er því grein í stöðugri þróun. Innan trúarbragðafræði hefur áhersla jafnframt verið á kennslu um íslam.

[www.hi.is/gudfraedi\\_og\\_truarbragdafraedideild](http://www.hi.is/gudfraedi_og_truarbragdafraedideild)

---

### Grunnnám

---

- » Guðfræði
- » Djáknánám

---

### Framhaldsnám

---

- » Guðfræði
- » Trúarbragðafræði

---

### Við hvað starfa þeir sem hafa lokið námi?

---

Flestir sem lokið hafa BA-námi hafa farið í framhaldsnám og stunda að því loknu kennslu og fræðastörf eða starfa við félagslega þjónustu og fjölmiðla. Flestir sem ljúka embættisprófi í guðfræði starfa innan þjóðkirkjunnar.



# Íslensku- og menningardeild

Frumleiki og nýsköpun í kennslu og rannsóknun einkennir Íslensku- og menningardeild, jafnt í glímu við tungumálið, menningararfinn og samtímann. Deildin skilar frá sér nemendum sem búa yfir þekkingu, dugnaði og dirfsku sem gagnast þeim í hvers kyns viðfangsefnum og störfum.

## Virk þátttaka nemenda

Kennsla í Íslensku- og menningardeild byggist ekki síst á virkri þátttöku nemenda í umræðum og einnig á ritgerðum þar sem þekking og frumleiki nemenda fær að njóta sín undir leiðsögn kennara.

[www.hi.is/islensku\\_og\\_menningardeild](http://www.hi.is/islensku_og_menningardeild)

## Við hvað starfa þeir sem hafa lokið námi?

Námið býr fólk m.a. undir störf við mennta- og menningarstofnanir, fjölmiðla, almannatengsl, bókaútgáfu og stjórnsýslu og frekara nám og fræðastörf.

## Grunnnám

- » Almenn bókmenntafræði
- » Almenn málvísindi
- » Íslenska
- » Íslenska sem annað mál
- » Kvikmyndafræði
- » Listfræði
- » Ritlist\*
- » Samfélagstúlkun
- » Táknmálsfræði og táknmálstúlkun
- » Þýðingfræði\*

\*Aukagrein – sjá kennsluskrá á vefnum





---

## Framhaldsnám

---

- » Annarsmálsfræði
- » Almenn bókmenntafræði
- » Almenn málvísindi
- » Hagnýt ritstjórn og útgáfa
- » Íslensk fræði
- » Íslensk málfræði
- » Íslenskar bókmenntir
- » Íslenskukennsla
- » Listfræði
- » Máltækni
- » Menningarfræði
- » Nyttjapýðingar
- » Ritlist
- » Þýðingafraedi



Um **95 prósent**  
brautskráðra nemenda  
hafa fundið sér **starf**  
innan við tveimur árum  
eftir brautskráningu.



## Mála- og menningardeild

Með tungumálakunnáttu og fræðilegri innsýn í málvísindi, bókmenntir og menningu afla nemendur við Mála- og menningardeild sér þekkingar og færni til að takast á við áhuga- verð alþjóðleg störf.

### Lifandi og fjölbreytileg kennsla

Í náminu er kappkostað að nemendur nái hratt og örugglega tökum á því tungumáli sem þeir leggja stund á og kynnist menningu og þjóðfélagsaðstæðum viðkomandi málsvæðis. Rík áhersla er lögð á notkun vefsins, kvikmynda og margmiðlunarefnis til að gera kennsluna lifandi og fjölbreytilega.

[www.hi.is/mala\\_og\\_menningardeild](http://www.hi.is/mala_og_menningardeild)

### Við hvað starfa þeir sem hafa lokið námi?

Þeir sem lokið hafa námi frá Mála- og menningardeild starfa t.d. við alþjóðasamskipti, ferðaþjónustu og viðskipti eða störf tengd tungumálakennslu, þýðingum, fjölmiðlum, menningu, almanna- tengslum og stjórnsýslu.

### Grunnnám

- » Austur-Asíufræði\*
- » Danska
- » Enska
- » Frönsk fræði
- » Gríska
- » Ítalska
- » Japanskt mál og menning
- » Kínversk fræði
- » Latína
- » Miðausturlandafræði\*
- » Rússneska
- » Spænska
- » Þýska

\*Aukagrein  
– sjá kennsluskrá á vefnum





---

## Framhaldsnám

---

- » Ameríkufræði
- » Annarsmálsfræði
- » Bókmenntir, menning og miðlun
- » Danska / Dönskukennsla
- » Enska / Enskukennsla
- » Evrópsk tungumál, saga og menning
- » Frönsk fræði / Frönskukennsla
- » Norðurlandafræði
- » Spænska / Spænskukennsla
- » Þýðingafraði
- » Þýska / Þýskukennsla
- » Þýska í ferðapjónustu og miðlun



## Sagnfræði- og heimspekideild

Við Sagnfræði- og heimspekideild er fengist við bæði fortíð, nútíð og framtíð í skapandi samstarfi nemenda og kennara í kennslu og rannsóknum. Í kennslunni, sem meðal annars fer fram í formi málstofa, er lögð áhersla á að virkja nemendur til rökræðu um viðfangsefnið.

Í öflugum rannsóknunámi deildarinnar er náðið samstarf nemenda og kennara sem miðar að því að nemendur verði sem hæfastir á sínu sviði.

### Fræðileg vinnubrögð og gagnrýnin hugsun

Nemendur sem lokið hafa námi við Sagnfræði- og heimspekideild hafa öðlast staðgóða þekkingu á námsefninu, tamið sér heiðarleg, fræðileg vinnubrögð og eru þjálfaðir í gagnrýninni hugsun. Þeir eru færir um að gera skýra og rökstudda grein fyrir skoðunum sínum og miðla þekkingu sinni í rituðu og töluðu máli. Þeir hafa kynnst rötum menningar okkar og hugmynda sögu sem gerir þá vel læsa á umhverfi sitt.

[www.hi.is/sagnfraedi\\_og\\_heimspekideild](http://www.hi.is/sagnfraedi_og_heimspekideild)

### Við hvað starfa þeir sem hafa lokið námi?

Fólk sem lokið hefur námi við deildina er að finna á öllum sviðum íslensks þjóð- og atvinnulífs, m.a. við menntastofnanir og fjölmiðla, rannsóknastofnanir og söfn og jafnt hjá opinberum stofnunum sem einkafyrirtækjum.

### Grunnnám

- » Fornleifafræði
- » Heimspeki
- » Klassísk fræði\*
- » Sagnfræði
- » Skjalfræði\*
- \*Aukagrein – sjá kennsluskrá á vefnum

### Framhaldsnám

- » Fornleifafræði
- » Hagnýt menningarmiðlun
- » Hagnýt siðfræði
- » Heimspeki / Heimspekikennsla
- » Hugmynda- og vísindasaga
- » Miðaldafræði
- » Sagnfræði / Sögukenndsla
- » Sýningargerð, miðlun og sýningarstjórnun





**MENNTAVÍSINDASVIÐ**





# MENNTAVÍSINDASVIÐ

## Samvinna og hvetjandi námsumhverfi

Menntavísindasvið menntar kennara fyrir öll skólastig, uppeldis- og menntunarfræðinga með margs konar áherslur, t.d. á sviði stjórnunar, sérkennslufræða og náms fullorðinna, iþrótt- og heilsufræðinga, tómstunda- og félagsmálafræðinga og þroskaþjálfara. Nemendur læra m.a. um uppeldi, kennslu, stjórnun, samskipti, þroska, heilsu, listir og rannsóknir. Mikil áhersla er lögð á samvinnu milli nemenda og kennara og litið er á nemendur sem samstarfsfólk.

## Komdu að kenna

Kennaranám veitir traustan undirbúning fyrir lifandi starf sem sífellt býður upp á ný og mikilvæg viðfangsefni. Kennaranemar öðlast grunnþekkingu á námi og kennslu og fá tækifæri til að kynna sér margar ólíkar leiðir til að verða kennarar í leik-, grunn- eða framhaldsskóla.

[www.hi.is/menntavisindasvid](http://www.hi.is/menntavisindasvid)

## Tengsl við atvinnulíf og samfélag

Í öllu námi á Menntavísindasviði er rík áhersla lögð á tengsl við væntanlegan starfsvettvang. Nemendur fara í vettvangsnám í skólum og hjá öðrum stofnunum samfélagsins. Brautskráðir nemendur eru eftirsóttir starfskraftar í hin ýmsu störf í menntakerfinu og víðar.

## Í fararbroddi í fjarnámi

Boðið er upp á öflugt fjarnám með staðbundnum lotum en stór hluti nemenda stundar nám sitt í fjarnámi eða hlutanámi með vinnu. Námsskipan og kröfur til stúdenta um námsframvindu eru þær sömu og í staðnámi.

## Sóknarfæri í menntarannsóknum

Við fræðasviðið eru stundaðar öflugar rannsóknir á sviði menntunar, uppeldis og þjálfunar. Fjölbreyttar aðferðir og breitt námsframboð er í forgrunni sem gerir nemendum kleift að móta rannsóknir í samræmi við áhugasvið sitt. Doktorsnám í menntavísindum hefur verið í örur vexti á undanförunum árum og er það skipulagt þvert á deildir sviðsins.





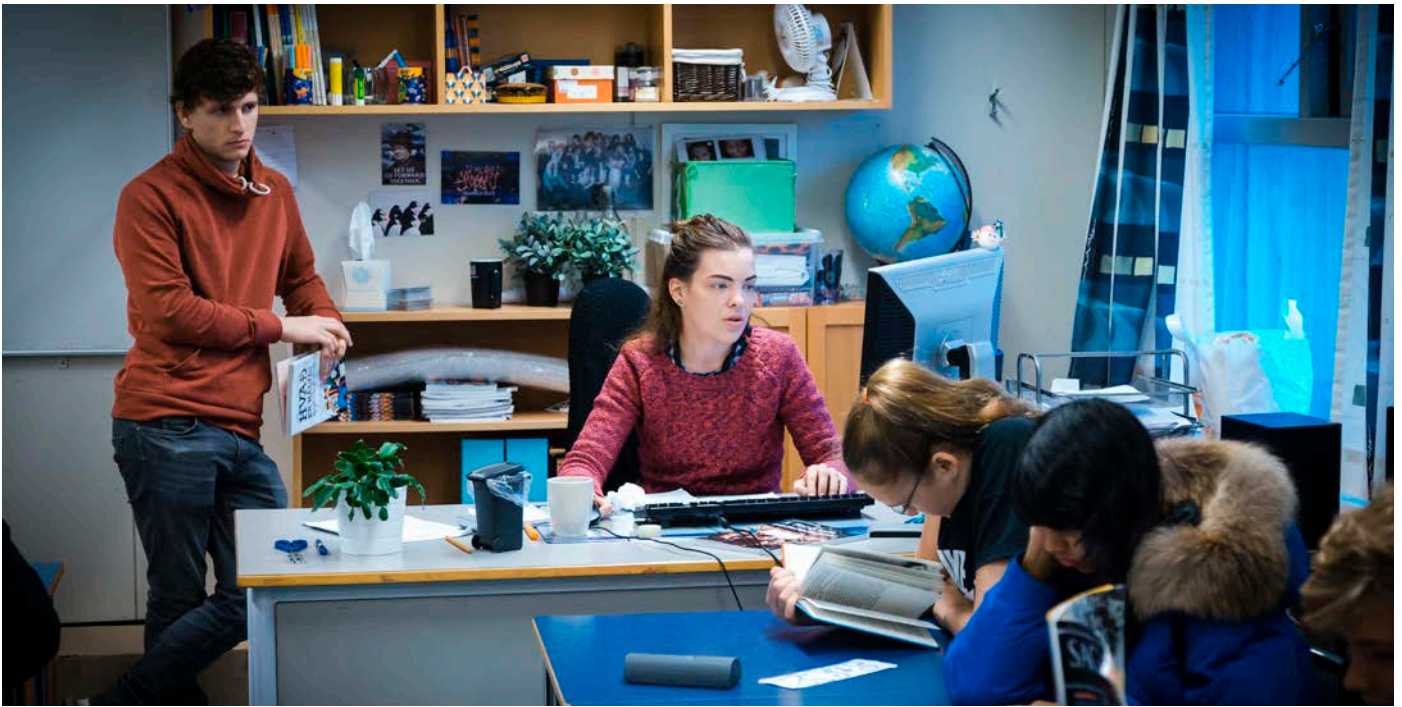
**„Staðsetningin er frábær,  
hér er allt til alls.“**

Þorsteinn Már Ragnarsson  
nemi í íþróttá- og heilsufræði

**„Samstarf kennara  
og nemenda kveikir  
eldmóð í námi og  
rannsóknum.“**

Anna Sigríður Ólafsdóttir  
prófessor í næringarfræði





## Deild faggreinakennslu

Við deildina er boðið upp á fjölbreytt og metnaðarfullt nám fyrir verðandi faggreinakennara í grunn- og framhaldsskólum. Nemendur læra um nám og þroska, uppeldi og menntun frá sjónarhóli menntunarfræði, sálfræði, félagsfræði, heimspeki og siðfræði. Nemendur geta valið um sérhæfingu á fjölmörgum sviðum bæði í grunn- og framhaldsnámi.

### Við hvað starfa þeir sem hafa lokið námi?

Langflestir þeirra sem ljúka kennaranámi starfa við kennslu en menntunin nýtist einnig vel á öðrum vettvangi, bæði innan menntakerfisins og á almennum vinnumarkaði. Kennaramenntun er alþjóðlega viðurkennt nám og eru atvinnumöguleikar að loknu námi miklir. Kennarar starfa á einum stærsta vinnumarkaði landsins: í leik-, grunn- og framhaldsskólum.

[www.hi.is/deild\\_faggreinakennslu](http://www.hi.is/deild_faggreinakennslu)

### Grunnnám

- » Grunnskólakennsla með áherslu á erlend tungumál
- » Grunnskólakennsla með áherslu á íslensku
- » Grunnskólakennsla með áherslu á list- og verkgreinar
- » Grunnskólakennsla með áherslu á náttúrugreinar
- » Grunnskólakennsla með áherslu á samfélagsgreinar
- » Grunnskólakennsla með áherslu á stærðfræði
- » Grunnskólakennsla með áherslu á upplýsingatækni og miðlun
- » Kennslufræði fyrir iðnmeistarar
- » Kennslufræði verk- og starfsmenntunar

### Framhaldsnám

- » Diplóma í faggreinakennslu
- » Kennsla erlendra tungumála
- » Kennsla íslensku
- » Kennsla list- og verkgreina
- » Kennsla náttúrugreina
- » Kennsla samfélagsgreina
- » Kennsla stærðfræði
- » Kennsla upplýsingatækni og miðlunar





## Deild heilsueflingar, íþróttar og tómstunda

Við deildina er boðið upp á öflugt nám í heilsueflingu og heimilisfræði, íþróttar- og heilsufræði og tómstunda- og félagsmálafræði. Jafnframt er boðið upp á starfstengt diplómanám fyrir fólk með þroskahömlun. Lögð er áhersla á að nemendur fái trausta vísindalega fagþekkingu og góða þjálfun á væntanlegum starfsvettvangi.

[www.hi.is/deild\\_heilsueflingar\\_ithrotta\\_og\\_tomstunda](http://www.hi.is/deild_heilsueflingar_ithrotta_og_tomstunda)

### Hafðu áhrif á heilsu og tómstundir almennings

Í **heilsueflingu og heimilisfræði** er lögð áhersla á að verðandi heimilisfræðikennarar geti tekið að sér leiðandi hlutverk innan heilsueflandi skóla, innan og utan heimilisfræðistofunnar. Nemendur sækja hagnýt og fræðileg námskeið um matreiðslu, heilsueflingu, kennslufræði, næringu auk annarra námskeiða. Fjallað er m.a. um fæðuval, kenningar um heilsueflingu, vellíðan og heilsueflandi samfélag og kennslumiðaða matreiðslu.

Í **íþróttar- og heilsufræði** er lögð áhersla á að auka þekkingu nemenda á heilsu, hreyfingu og lífsstíl barna og unglunga. Nemendur eru tengdir vettvangi, bæði við kennslu og þjálfun og geta valið sér faglega sérhæfingu með tilliti til áhugasviðs.

**Starfstengt diplómanám fyrir fólk með þroskahömlun** er einstaklingsmiðað nám þar sem nemendur fá stuðning í bóklegu námi og á vettvangi. Tilgangur námsins er að styðja fólk með þroskahömlun til fullgildrar samfélagsþátttöku.

Í **tómstunda- og félagsmálafræði** tileinka nemendur sér þekkingu á gildi, þýðingu og hlutverki tómstunda í nútíma-samfélagi. Nemendur fá heildarsýn á þá starfsemi sem fer fram í frítíma fólks á öllum aldri og menningar- og uppeldishlutverk tómstundastarfs.



---

## Grunnnám

---

- » Heilsuefling og heimilisfræði
- » Íþróttá- og heilsufræði
- » Starfstengt nám fyrir fólk með þroskahömlun
- » Tómtunda- og félagsmálafræði

---

## Framhaldsnám

---

- » Hagnýt heilsuefling
- » Heilbrigði og heilsuuppeldi
- » Heilsuefling og heimilisfræði
- » Íþróttá- og heilsufræði
- » Samskipti og forvarnir
- » Tómtunda- og félagsmálafræði

---

## Við hvað starfa þeir sem hafa lokið námi?

---

Fjölbreyttur starfsvettvangur bíður þeirra sem ljúka námi við deildina, m.a. við ferðaþjónustu og viðburðastjórnun, félagsmiðstöðvar, ungmennahús og frístundaheimili, forvarna- og meðferðarstarf og leiðtogastörf í heilsueflingu, leik- og grunnskóla, íþróttafélög, hjálparstörf og félagasamtök, æskulýðsfélög og þjónustumiðstöðvar aldraðra.





## Deild kennslu- og menntunarfræði

Við deildina er boðið upp á fjölbreytt og metnaðarfullt nám fyrir verðandi kennara í leikskóla og á yngsta stigi í grunnskóla. Nemendur læra um nám og þroska, uppeldi og menntun frá sjónarhóli menntunarfræði, sálfræði, félagsfræði, heimspeki og siðfræði. Enn fremur er boðið upp á fjölbreytt nám fyrir starfandi kennara.

---

### Grunnnám

---

- » Grunnskólakennsla yngri barna
- » Leikskólafræði
- » Leikskólakennarafræði

[www.hi.is/deild\\_kennslu\\_og\\_menntunarfraeda](http://www.hi.is/deild_kennslu_og_menntunarfraeda)

---

### Framhaldsnám

---

- » Framhaldsnám grunnskólakennara
- » Grunnskólakennsla yngri barna
- » Kennslufræði háskóla
- » Kennslufræði og skólastarf
- » Kennslufræði yngri barna í grunnskóla að loknu BA/BS-prófi
- » Leikskólakennarafræði
- » Matsfræði
- » Mál og læsi
- » Menntastefnur og námskrárfræði
- » Menntastjórnun og matsfræði
- » Menntunarfræði leik- og grunnskóla
- » Menntunarfræði leikskóla að loknu BA/BS-prófi
- » Menntun án aðgreiningar
- » Námskrárfræði
- » Starfstengd leiðsögn og kennsluráðgjöf
- » Stjórnun menntastofnana



# Deild menntunar og margbreytileika

Við deildina er grunnám í uppeldis- og menntunarfræði, þroskaþjálfarafræði og alþjóðlegt nám í menntunarfræði. Á meistarastigi er m.a. nám í sérkennslufræðum fyrir öll skólastig, framhaldsnám fyrir þroskaþjálfara og nám í foreldrafræðslu og uppeldisráðgjöf auk öflugra rannsóknarnáms þar sem menntun er skoðuð í félagslegu, sálfræðilegu og heimspekilegu samhengi.

## Taktu þátt í að bæta samfélagið

Nám í **uppeldis- og menntunarfræði** gefur nemendum kost á að dýpka skilning sinn á fræðum sem fást við uppeldi og menntun. Fengist er við spurningar sem tengjast þroska og uppeldi barna og unglunga, samskiptum fólks, sjálfsmyndum einstaklinga og hópa, fjölskyldum, skólum, kynferði og kyngervi, menningarlegum margbreytileika, menntun og starfsframa og þróun skólakerfa.

Nám í **þroskaþjálfarafræði** miðar að því að nemendur öðlist sérfræðipækkingu og hæfni til þess að veita fötlugu fólki á öllum aldri fjölbreytilega þjónustu og ráðgjöf í þeim tilgangi að styðja við samfélagsþátttöku þess og jafnrétti og lífsgæði á við aðra samfélagsþegna.

Alþjóðlegt nám í **menntunarfræði** opnar nýjar leiðir fyrir nemendur sem hafa áhuga á alþjóðlegri sýn á viðfangsefni uppeldis- og menntunarfræði eða hafa áhuga á að vinna með vaxandi hópi innflytjendabarna og tvítýngdra barna á Íslandi. Námið fer fram á ensku og hafa nemendur komið víða að úr heiminum.

[www.hi.is/deild\\_menntunar\\_og\\_margbreytileika](http://www.hi.is/deild_menntunar_og_margbreytileika)

## Grunnnám

- » Alþjóðlegt nám í menntunarfræði
- » Uppeldis- og menntunarfræði
- » Þroskaþjálfarafræði

## Framhaldsnám

- » Alþjóðlegt nám í menntunarfræði
- » Foreldrafræðsla og uppeldisráðgjöf
- » Fræðslustarf og nýsköpun
- » Sérkennslufræði og skóli margbreytileikans
- » Uppeldis- og menntunarfræði
- » Þroskaþjálfarafræði

## Við hvað starfa þeir sem hafa lokið námi?

Útskrifaðir nemendur starfa á fjölbreyttum vettvangi bæði hér heima og erlendis, m.a. við alþjóðlegt samstarf, foreldrafræðslu og fyrirlestrarstarf, á heimilum og vinnustöðum fatlaðs fólks, kennslu af ýmsu tagi, meðferðarstofnanir, rannsóknir og ráðgjöf og stjórnun.





**VERKFRÆÐI- OG  
NÁTTÚRUVÍSINDASVIÐ**





# VERKFRÆÐI- OG NÁTTÚRUVÍSINDASVIÐ

---

## Nemendur eru eftirsóttir starfskraftar

---

Eftirspurn eftir fólki með menntun á sviði verkfræði og náttúruvísinda er mikil á öllum sviðum þjóðlífsins og víðs vegar um heim. Þess vegna felast margvísleg tækifæri í því að stunda nám við sviðið. Sá fræðilegi bakgrunnur og þau öguðu vinnubrögð sem nemendur útskrifaðir frá Verkfræði- og náttúruvísindasviði hafa tamið sér nýttast þeim vel þegar út í atvinnulífið er komið.

[www.hi.is/verkfraedi\\_og\\_natturuvisindasvid](http://www.hi.is/verkfraedi_og_natturuvisindasvid)


---

## Rannsóknir og nýsköpun á heimsmælikvarða

---

Við sviðið eru stundaðar rannsóknir á heimsmælikvarða og nemendur eru hvattir til nýsköpunar og frumkvæðis. Náin tengsl eru á milli rannsókna og kennslu og þau aukast sífellt eftir því sem lengra líður á námið. Nemandinn lærir ekki eingöngu að afla sér þekkingar heldur einnig að viðhalda henni og skapa nýja þekkingu. Á ári hverju verða til ný sprotafyrirtæki við Háskóla Íslands og mörg þeirra eiga rætur að rekja til Verkfræði- og náttúruvísindasviðs.



A woman with long blonde hair, wearing a red coat and scarf, stands on a wooden walkway. Behind her, a man with glasses and a black jacket with red accents sits on the railing. They are outdoors, with a body of water to the left and modern university buildings in the background under a blue sky with white clouds.

„Háskóli Íslands er  
lífæð atvinnulífs og  
nýsköpunar á  
Íslandi.“

Sigurður Smári Davíðsson  
nemi í líffræði

„Við kennararnir  
miðlum flóknum hlutum  
á einfaldan hátt.“

Anna Hulda Ólafsdóttir  
lektor í iðnaðarverkfræði





## Iðnaðarverkfræði-, vélaverkfræði- og tölvunarfræðideild

Iðnaðarverkfræði-, vélaverkfræði- og tölvunarfræðideild býður upp á metnaðarfullt og fjölbreytt nám með sterk tengsl við atvinnulífið. Í öllu námi deildarinnar er áhersla lögð á nýsköpun og nemendur hvattir til að huga að samhengi verkfræði og tölvutækni við umhverfi, markað og samfélag. Deildin hefur enn fremur átt í áratuga löngu samstarfi um rannsóknir og kennslu við virta erlenda háskóla sem opna ótal tækifæri fyrir nemendur.





---

## Við hvað starfa þeir sem hafa lokið námi?

---

**Efnaverkfræðingar** finna upp, hanna og bæta ferla sem notaðir eru til að framleiða orku, matvæli, lyf og efni sem notuð eru í nánast öllum vörum sem samfélag okkar notar. Þeir starfa við rannsóknir, þróunarstörf og framleiðslu hjá fyrirtækjum sem vinna t.d. að nýsköpun, hátækni, líftækni, lyfjaframleiðslu og stóriðju.

**Iðnaðarverkfræðingar** hanna, skipuleggja, reka og endurbæta framleiðslu- og þjónustukerfi. Hugmyndafræðileg nálgun iðnaðarverkfræðinnar er tvíþætt. Annars vegar kerfishugsun og hins vegar kerfi sem samanstanda af fólki og tækni. Dæmi um starfsvettvang eru framleiðslufyrirtæki, þjónustufyrirtæki, hugbúnaðarfyrirtæki og fjármálastofnanir.

**Vélaverkfræðingar** eru þjálfaðir í að beita öguðum vinnubrögðum við lausn flókinna vandamála. Þeir starfa við hönnun og greiningu en einnig sem framkvæmdastjórar og skipuleggjendur. Dæmi um starfsvettvang vélaverkfræðinga eru framleiðslufyrirtæki, verkfræðistofur, orkufyrirtæki, hugbúnaðarfyrirtæki og fjármálastofnanir.

**Tölvunarfræðingar** og **hugbúnaðarverkfræðingar** hafa góðan skilning á hugbúnaðarþróun og tölvutækni og breiða, góða grunnþekkingu sem auðvelt er að byggja á. Þeir búa yfir haldgóðri þekkingu á forritun, greiningu þarfa fyrir upplýsingatækni, hönnun, prófunum, verkefnastjórnun, gæðastjórnun og gerð margvíslegra líkana. Þeir starfa alls staðar í samfélaginu þar sem tölvutækni kemur við sögu.

---

## Grunnnám

---

- » Efnaverkfræði
- » Hugbúnaðarverkfræði
- » Iðnaðarverkfræði
- » Tölvunarfræði
- » Vélaverkfræði

---

## Framhaldsnám

---

- » Hugbúnaðarverkfræði
- » Iðnaðarverkfræði
- » Lífupplýsingafræði
- » Lífverkfræði
- » Nám í endurnýjanlegri orku
- » Reikniverkfræði
- » Tölvunarfræði
- » Vélaverkfræði



## Jarðvísindadeild

Jarðvísindi spanna vítt svið sem nær allt frá jöklajarðfræði til eldfjallafræði, jarðskjálftum til jarðhita og frá steingervingafræði til haffræði. Verklegt nám í tilraunastofum, námsferðir og útivinna eru mikilvægir þættir í náminu og innan ramma grunnnámsins er töluvert valfrlsi. Að loknu grunnnámi er boðið upp á framhaldsnám sem miðar að sérhæfingu á mismunandi sviðum jarðvísinda.

---

### Deild í fararbroddi

---

Jarðvísindi eru í mikilli sókn jafnt heima fyrir sem erlendis. Þau nýtast þegar beisla á fallorku eða nýta jarðhita, vakta eldstöðvar, jökla og annað umhverfi og í olíuleit. Nemendur frá Jarðvísindadeild eru eftirsóttir á vinnumarkaði bæði heima og erlendis. Jarðvísindadeild hefur þá sérstöðu innan Háskóla Íslands að á hverju ári koma tugir erlendra nemenda hingað til lands að stunda nám við deildina, bæði í grunn- og framhaldsnámi. Nemendahópurinn er því mjög alþjóðlegur.

---

### Við hvað starfa þeir sem hafa lokið námi?

---

Nemendur sem ljúka námi í jarðvísindum starfa m.a. hjá menntastofnunum, eins og háskólum og menntaskólum, orkufyrirtækjum, náttúrufræði- og umhverfisstofnunum og hjá verkfræðistofum.

---

### Grunnnám

---

- » Jarðeðlisfræði
- » Jarðfræði

---

### Framhaldsnám

---

- » Jarðeðlisfræði
- » Jarðfræði
- » Jarðvísindi
- » Nám í endurnýjanlegri orku

[www.hi.is/jardvisindadeild](http://www.hi.is/jardvisindadeild)





## Líf- og umhverfisvísindadeild

Líf- og umhverfisvísindadeild býður upp á nám í líffræði, lífefna- og sameindalíffræði, lífupplýsingafræði, landfræði og ferðamálafræði.

Stúdentar geta aflað sér menntunar í fræðum sem snúa að lífríkinu og samspili manns og náttúru. Námið gefur stúdentum jafnframt tækifæri til að kynnast mörgum af þeim leyndardómum sem Ísland hefur að geyma.

---

### Lifandi og skemmtilegt nám

---

Í **ferðamálafræði** er leitað svara við því af hverju fólk ferðast, hvað skapar aðráttarafli og hvernig því er viðhaldið og hvernig hægt er að byggja upp ferðamannastaði í sátt við umhverfi og menningu. Nemendur fá margvíslega innsýn í starfsemi fyrirtækja og stofnana, t.d. með raunverkefnum í samstarfi við fyrirtæki.

[www.hi.is/lif-og-umhverfisvísindadeild](http://www.hi.is/lif-og-umhverfisvísindadeild)

Umhverfið í allri sinni fjölbreytni er vettvangur **landfræðingsins**. Sívaxandi áhersla á umhverfismál og sjálfbæra þróun krefst breiðrar nálgunar við lausn á aðkallandi viðfangsefnum og þar leikur landafræðin stórt hlutverk.

**Líffræði** fjallar um byggingu og starfsemi lífvera og samspil þeirra í vistkerfum. Áhersla er lögð á verklegar æfingar og tilraunir þar sem nemendur rannsaka lífverur, safna sýnum í fjörum og lækjum og læra að þekkja margbreytilegar tegundir fiska og fugla. Nemendur tileinka sér einnig rannsóknaraðferðir sem eru undirstaða nýrrar þekkingar á lífríkinu.

**Lífefna- og sameindalíffræði** fjallar um innstu leyndardóma frumunnar og er það fagsvið raunvísinda sem er í örustum vexti. Sameindalíffræðilegar aðferðir eru grunnurinn að nútímalíf-vísindum, svo sem krabbameinsrannsóknum og meðferð sjúkdóma auk þess sem þær verða sífellt mikilvægari í t.d. landbúnaðarferðatækni, umhverfisvísindum og stjórnum á nýtingu náttúrulegra stofna. Námsbraut í lífefna- og sameindalíffræði er sameiginleg Raunvísindadeild og Líf- og umhverfisvísindadeild.



Að loknu grunnnámi standa ýmsar dyr opnar. Framhaldsnám til meistara- eða doktorsprófs stendur til boða í ýmsum undirgreinum líf- og umhverfisvísindanna en margir fara í framhaldsnám í öðrum deildum eða við virta erlenda háskóla. Dæmi um slíkt er uppeldis- og kennslufræðinám, nám í umhverfis- og auðlindafræði og meistara- eða doktorsnám við Læknadeild.

---

## Við hvað starfa þeir sem hafa lokið námi?

---

Framtíðarhorfur í atvinnumálum hér á landi tengjast að verulegu leyti ferðamálafræði, landfræði og líffræði. Brautskráðir nemendur starfa m.a. við stjórnun og skipulagningu, markaðs- og kynningarmál, kennslu og rannsóknir, hjá lyfja- og líftæknifyrirtækjum, framleiðslu- fyrirtækjum, heilbrigðisstofnunum, við fjölmiðla, skipulags- og umhverfismál, leiðsögn ferðamanna og landvörslu og ráðgjöf og rannsóknir sem tengjast náttúru og umhverfi, kortagerð, byggða- og atvinnuþróun og ýmislegt fleira.

---

## Grunnnám

---

- » Ferðamálafræði
- » Landfræði
- » Lífefna- og sameindalíffræði
- » Líffræði

---

## Framhaldsnám

---

- » Ferðamálafræði
- » Landfræði
- » Líffræði
- » Lífupplýsingafræði





# Rafmagns- og tölvuverkfræðideild

Rafmagns- og tölvuverkfræðideild er í fararbroddi í rannsóknum og kennslu í rafmagnsverkfræði og tölvuverkfræði hér á landi. Margir fastráðinna kennara eru í fremstu röð í sínum fræðum í alþjóðlegu vísindasamfélagi.

Nám í rafmagns- og tölvuverkfræði er fjölbreytt, skemmtilegt og sérstaklega hagnýtt. Megináhersla er lögð á að undirbúa nemendur til virkrar þátttöku í nýsköpun og framförum, m.a. á sviði tölvutækni, læknisfræðilegrar verkfræði, rafeindatækni, fjarskiptatækni og raforkutækni. Það er gert með traustum fræðilegum grunni í bland við nýjustu þekkingu í nánu samstarfi við íslenskt atvinnulíf og alþjóðlegar vísindastofnanir.

## Við hvað starfa þeir sem hafa lokið námi?

Rafmagns- og tölvuverkfræðingar starfa m.a. hjá nýsköpunarfyrirtækjum, hátækniyrirtækjum, bönkum, ráðgjafarfyritækjum, í orku- og matvælaíðnaði og efna- og líftækniíðnaði. Tæknifræðingar starfa t.d. við þróun tæknilausna fyrir sjávarútveg og heilbrigðisgeira, hönnun stýringa og rafeindabúnaðar, nýsköpun og í orku- og matvælaíðnaði.

## Námið nýtist vel

Þjálfun í að greina viðfangsefni og leysa flókin vandamál gerir rafmagns- og tölvuverkfræðinga eftirsóttá til bæði verkfræðistarfa og margvíslegra annarra starfa. Gríðarleg eftirspurn er eftir rafmagns- og tölvuverkfræðimenntuðu fólki á vinnu- markaði hérlendis og erlendis. Nemendur hafa enn fremur náð frábærum árangri í framhaldsnámi við bestu verkfræðiskóla heims.

## Grunnnám

- » Rafmagns- og tölvuverkfræði
- » Tæknifræði (kennt í Tæknifræðisetri HÍ í Hafnarfirði og að hluta til í fjarnámi)

## Framhaldsnám

- » Nám í endurnýjanlegri orku
- » Rafmagns- og tölvuverkfræði
- » Rafmagnsverkfræði
- » Tölvuverkfræði



## Raunvísindadeild

Háskóli Íslands er eini háskóli landsins sem býður upp á nám í raunvísindum. Það er hlutverk Raunvísindadeildar að mennta stúdenta til fjölbreyttra starfa sem byggjast á þekkingu í raunvísindum og nútímatækni af ýmsum toga. Í náminu er blandað saman fræðilegri undirstöðu og verklegu námi.

[www.hi.is/raunvisindadeild](http://www.hi.is/raunvisindadeild)

---

### Spennandi nám

---

Stærðfræðinám við Háskóla Íslands býður upp á marga spennandi möguleika og er góð undirstaða fyrir áframhaldandi nám en jafnframt eru stærðfræðingar eftirsóttir á vinnumarkaði.

Eðlisfræðin fjallar um eðli, gerð og hegðun efnisheimsins, allt frá smæstu öreindum til stærstu vetrarbrauta og alheimsins í heild.

Efnafræði fjallar um byggingu og eiginleika efnisins, sameindir, kristalla, vökva og lofttegundir og einnig um efnahvörf og aðrar umbreytingar efnis.

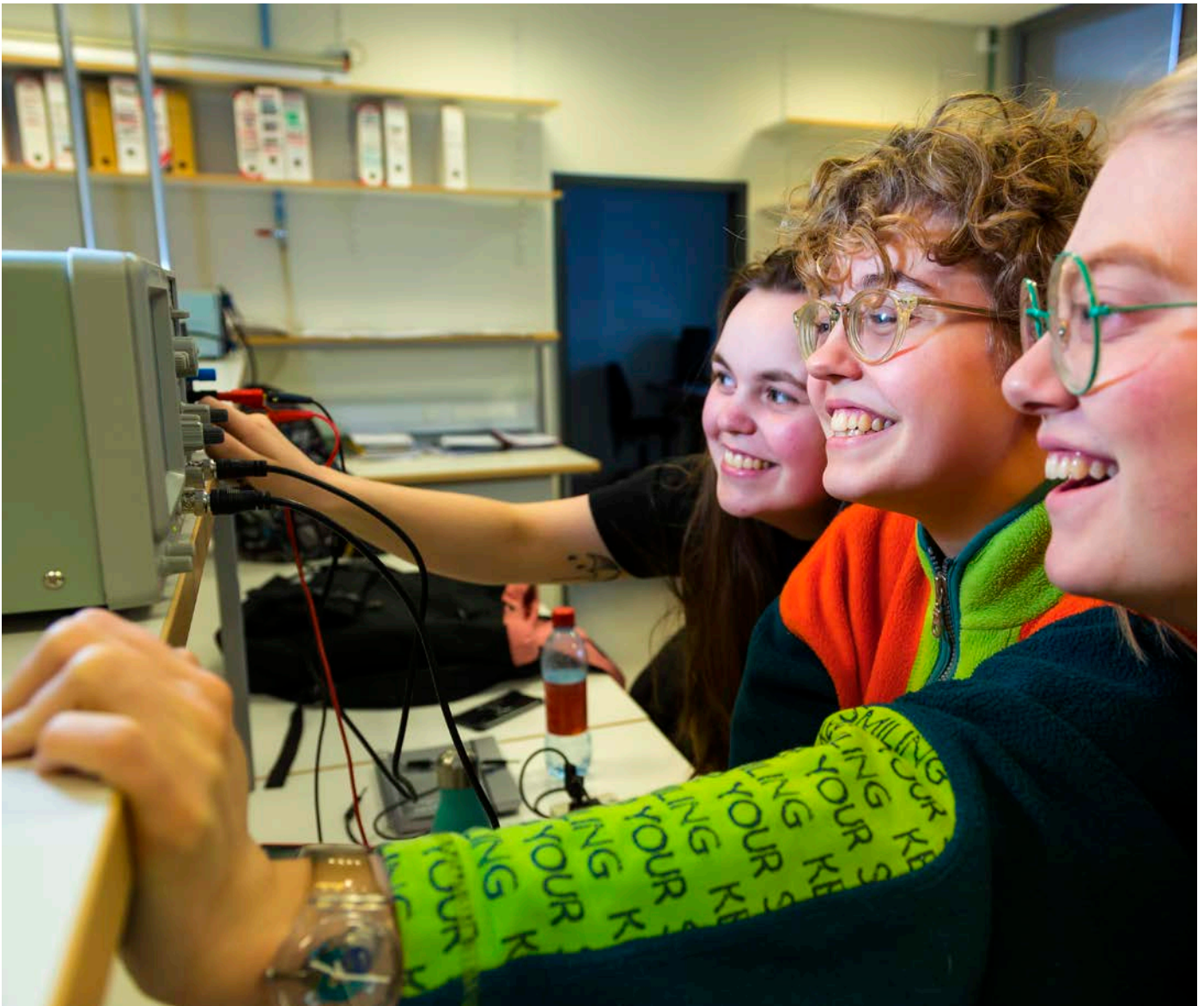
---

### Við hvað starfa þeir sem hafa lokið námi?

---

Ótal spennandi störf biða þeirra sem ljúka raunvísindanámi, m.a. rannsókn- og tæknistörf og ýmis störf hjá hugbúnaðarfyritækjum, nýsköpunarfyritækjum, hátæknifyritækjum, lyfja- og líftæknifyritækjum, matvælastofnunum, framleiðslu- og þjónustufyritækjum, fjármálafyritækjum, verkfræðistofum, menntastofnunum og við stjórnum fyrirtækja.





---

## Grunnnám

---

- » Eðlisfræði
- » Efnafraði
- » Hagnýtt stærðfræði
- » Lífefna- og sameindalíffræði
- » Stærðfræði
- » Stærðfræði og stærðfræðimenntun
- » Verkfræðileg eðlisfræði

---

## Framhaldsnám

---

- » Eðlisfræði
- » Efnafraði
- » Hagnýt tölfraði
- » Lífefnafræði
- » Stærðfræði
- » Tölfraði
- » Verkfræðileg eðlisfræði
- » Vistfræðilíkon



*Háskóli Íslands  
vinnur með atvinnulífinu  
að **hundruðum**  
samstarfsverkefna  
á ári hverju.*



# Umhverfis- og byggingarverkfræðideild

Vilt þú tryggja fólki öruggt neysluvatn eða hanna mannvirki sem standa af sér jarðskjálfta? Umhverfis- og byggingarverkfræðingar þróa og hanna hagkvæmar lausnir sem tryggja öryggi og stuðla að jákvæðum áhrifum á heilsu og umhverfi.

Sterk tengsl kennara við atvinnulífið og alþjóðlegt fræðaumhverfi tryggja að námsefnið og verkefnið sem nemendur vinna eru raunhæf og byggja á nýjustu þekkingu. Markmið deildarinnar er að stúdentar hljóti heilsteypta og fræðilega menntun sem stenst alþjóðlegan samannburð á helstu fagsviðum umhverfis- og byggingarverkfræði.

## Við hvað starfar umhverfis- og byggingarverkfræðingur?

Umhverfis- og byggingarverkfræðingur hannar mannvirki, til dæmis hús, brýr, vegi, hafnir og stíflur; finnur lausnir sem lágmarka mengun frá íbúabygð, umferð og iðnaði; hannar vatnsaflsvirkjanir og vatns- og

[www.hi.is/umhverfis\\_og\\_byggingarverkfraedideild](http://www.hi.is/umhverfis_og_byggingarverkfraedideild)

fráveitur; fækkar umferðarslysum með bættri hönnun og greinir umhverfishættur eins og jarðskjálfta og snjóflóð til þess að auka öryggi fólks og ótal margt fleira. Umhverfis- og byggingarverkfræðingar starfa hjá verkfræðistofum, ráðgjafarfyrtækjum, iðnfyrirtækjum, orkufyrirtækjum, verktökum, ráðuneytum, ríkisstofnunum, sveitarfélögum, skólum og margvíslegum fyrirtækjum við fjölbreytt störf.

## Grunnnám

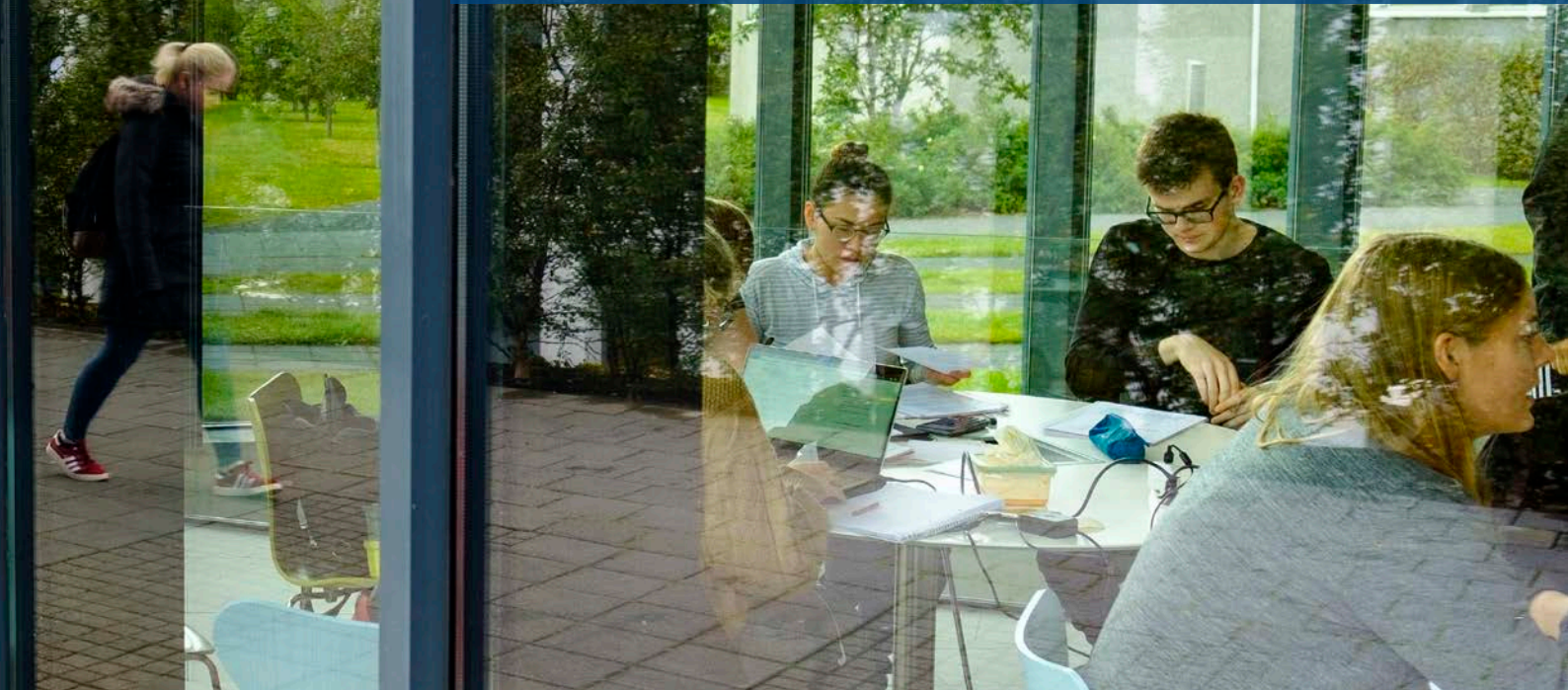
- » Umhverfis- og byggingarverkfræði

## Framhaldsnám

- » Byggingarverkfræði
- » Nám í endurnýjanlegri orku
- » Umhverfisfræði
- » Umhverfisverkfræði



# SPENNANDI ÞVERFRÆÐILEGT NÁM Á FRAMHALDSSTIGI



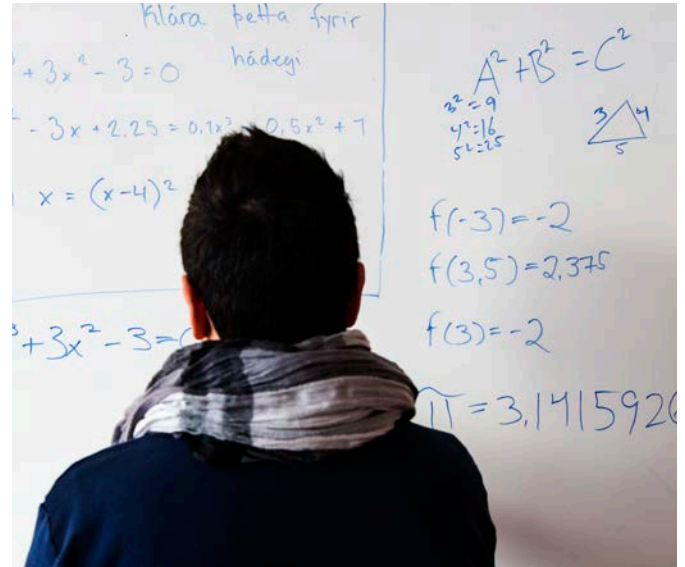
Eftirspurn eftir fólki með fjölbreytta menntun eykst sífellt og Háskóli Íslands hefur brugðist við þeirri þróun með fjölbreyttu námsframboði sem gerir stúdentum kleift að blanda saman greinum af ólíkum fræðasviðum. Þeir öðlast þannig menntun sem er einstök og veitir ótal tækifæri á vinnumarkaði. Nýjar þverfræðilegar námsleiðir eru í sífelldri þróun við háskólann og eru þær nú 13 talsins.

---

## Þvert á öll fimm fræðasvið skólans

---

- » Fjármál M.Fin.
- » Hagnýt tölfraði
- » Iðnaðarlíftækni
- » Kynfræði
- » Lýðheilsuvísindi, faraldsfræði og líftölfraði
- » Menntun framhaldsskólakennara
- » Norrænt meistaranám í öldrunarfræðum
- » Nýsköpun og viðskiptaþróun
- » Skattaréttur og reikningsskil
- » Talmeinafræði
- » Umhverfis- og auðlindafræði



## Fjármál M.Fin.

Meistaránám í fjármálum miðar að því að undirbúa nemendur fyrir fjölbreytt störf á fjármálamarkaði og gert er ráð fyrir að nemendur geti að námi loknu fengist við flókin viðfangsefni á sviði fjármála.

Hagfræðideild og Viðskiptafræðideild standa saman að námsleiðinni en sérstaða hennar felst m.a. í því að náminu lýkur ekki með ritun meistararitgerðar heldur er í staðinn lögð áhersla á að þjálfar nemendur í að beita kenningum og aðferðum til þess að leysa hagnýt verkefni.

---

### Við hvað starfa þeir sem hafa lokið námi?

Námið nýtist víða í atvinnulífinu en markmið þess er að búa nemendur sérstaklega undir sérhæfð störf sem lúta að fjármála-stjórn og sérfræðivinnu á fjármálasviðum fyrirtækja og stofnana eða til ýmissa starfa í fjármálafyrirtækjum eins og bönkum, sparisjóðum, verðbréfafyrirtækjum, tryggingafélögum og lífeyrissjóðum.

## Hagnýt tölfræði

Nám í hagnýtri tölfræði er hannað til að mæta þörfum atvinnulífsins fyrir fólk sem er vel að sér í gagnaúrvinnslu. Sett er saman hlaðborð námskeiða sem samanlagt veita möguleika á breiðu og hagnýtu tölfræðinámi.

Námið er til viðbótarprófs á meistarastigi, MAS-prófs. Námið er þverfaglegt og námskeið eru stutt, hnitmiðuð og fjalla um afmarkaðar tölfræðiaðferðir og beitingu þeirra. Náms tími til MAS-gráðu er almennt styttri en í hefðbundnu tveggja ára MS-námi og er að því leyti líkara MBA- eða MPM-námi. Forkröfur eru BA- eða BS-próf og ekki er krafist formlegs undirbúnings í stærðfræði.

---

### Við hvað starfa þeir sem hafa lokið námi?

Þörfin á fólki með menntun á sviði tölfræði og gagnagreiningar er mikil og heldur áfram að aukast. Að námi loknu hafa brautskráðir nemendur mjög fjölbreytta starfsmöguleika svo sem hjá rannsóknastofnunum, fjármálafyrirtækjum og -stofnunum, tryggingafyrirtækjum og tölvuleikjafyrirtækjum.





## Iðnaðarlíftækni

Iðnaðarlíftækni er ný námsleið til meistaraprófs við Háskóla Íslands og er sett á laggirnar í samstarfi Heilbrigðisvísindasviðs og Verkfræði- og náttúruvísindasviðs.

Iðnaðarlíftækni tengist ýmsum greinum heilbrigðisvísinda, verkfræði, líffræði, efnafræði og öðrum raunvísindum. Hún mætir aukinni þörf atvinnulífsins fyrir starfsfólk með sérhæfða þekkingu og áhuga nemenda á þjálfun til að taka þátt í nýsköpun á sviði líftækni. Námsleiðin er sniðin að nemendum með ólíkan bakgrunn úr háskólanámi. Hún byggist á nánu samstarfi Háskóla Íslands og atvinnulífsins en nemendum gefst kostur á að vinna hagnýt rannsóknarverkefni í tengslum við íslensk líftækni-fyrirtæki.

---

### Við hvað starfa þeir sem hafa lokið námi?

---

Iðnaðarlíftækni er hagnýt námsleið og veitir þjálfun sem er eftirsótt hjá mörgum vinnustöðum er starfa á sviði líftækni. Nefna má sprotafyrirtæki og stærri fyrirtæki og stofnanir eins og Alvotech, Íslenska erfðagreiningu, ORF Líftækni, Benecta, Kerecis, Zymetech, Algalif og Matis.

[www.hi.is/idnadarliftaekni](http://www.hi.is/idnadarliftaekni)

## Kynfræði

Kynheilbrigði skiptir miklu máli í öllum nútímamfélögum og nám í kynfræði hefur það að markmiði að efla þekkingu og skilning á manneskjunni sem kynveru, bæði með tilliti til líkamlegra, andlegra og félagslegra þátta. Fjallað er um manneskjuna sem kynveru allt lífið og þau viðfangsefni sem hún glímir við á hverju æviskeiði, hvað hamlar og hvað eflir kynheilbrigði.

Námið er þverfræðilegt diplómanám á meistarastigi í samstarfi tveggja deilda Háskóla Íslands, Guðfræði- og trúarbragðafræðideildar og Hjúkrunarfræðideildar. Það nær yfir þrjár annir og er eitt námskeið kennt á hverri önn.

[www.hi.is/kynfraedi\\_vidbotardiploma](http://www.hi.is/kynfraedi_vidbotardiploma)



## Lýðheilsuvísindi · Faraldsfræði · Líftölfræði

Miðstöð í lýðheilsuvísindum hefur umsjón með þverfræðilegu meistara- og doktorsnámi í lýðheilsuvísindum, faraldsfræði og líftölfræði. Námið er skipulagt í samvinnu við öll fræðasvið Háskóla Íslands og er ætlað nemendum með ólíkan fræðabakgrunn. Einstaklingar sem lokið hafa framhaldsmenntun í þessum greinum þykja eftirsóttir starfskraftar innan vísindasamfélagsins sem og á almennum vinnu- markaði.

Námið er góður undirbúningur fyrir þá sem vilja helga sig rannsóknum eða ætla sér leiðtogahlutverk á hinum fjölmörgu sviðum heilbrigðismála, t.d. áhrifapáttum heilbrigðis, í forvörnum, heilsueflingu, og stjórnun. Kennarar í náminu starfa við Miðstöð í lýðheilsuvísindum og fjölmargar deildir Háskóla Íslands auk innlendra og erlenda stofnana sem eru í fararbroddi á sínum sviðum.

[www.hi.is/midstod\\_lydheilsuvisinda](http://www.hi.is/midstod_lydheilsuvisinda)

---

### Lýðheilsuvísindi

---

Meistara- og doktorsnám í lýðheilsuvísindum er fjölbreytt en hagnýtt nám. Áhersla er á undirstöðuþekkingu á áhrifavöldum heilbrigðis, forvörnum og heilsueflandi aðferðum en nemendur fá einnig þjálfun í útfærslu rannsókna og túlkun niðurstaðna þeirra. Nemendur velja kjörsvið á fyrsta misseri námsins og móta það þannig að sínu áhugasviði. Einnig er í boði 30 eininga viðbótardiplómanám í lýðheilsuvísindum.

---

### Faraldsfræði

---

Meistara- og doktorsnám í faraldsfræði veitir hagnýta þekkingu til að beita faraldsfræðilegum aðferðum í rannsóknum í heilbrigðisvísindum og túlka niðurstöður þeirra. Námið gefur einnig góðan grunn í notkun tölfræði í rannsóknum á heilsu og áhrifapáttum hennar.

---

### Líftölfræði

---

Meistara- og doktorsnám í líftölfræði er fjölbreytt rannsóknamiðað nám sem veitir hagnýta þekkingu á því hvernig tölfræði er notuð í rannsóknum á sviði líffræði, erfðafræði, lýðheilsu- og heilbrigðisvísinda. Námið veitir einnig sterkan almennan grunn í tölfræði og gagnauvinnslu.





## Norrænt meistaranám í öldrunarfræðum

Hækkandi lífaldur þjóðarinnar kallar á aukna sérþekkingu og stefnumótun á sviði öldrunarmála. Þverfræðilegt meistaranám í öldrunarfræðum svarar þessu kalli en þar er fengist við helstu málefni og ágreiningsefni tengd öldrun og öldruðum, s.s. afleiðingar öldrunar, vellíðan á efri árum og leiðir til að stuðla að heilbrigðri öldrun.

### Norrænt samstarf um rannsóknir

Háskóli Íslands, Háskólinn í Lundi í Svíþjóð, Heilsuháskólinn í Jönköping í Svíþjóð og Háskólinn í Gjøvik í Noregi standa saman að þverfræðilegu meistaranámi í öldrunarfræðum en í Háskóla Íslands er námið innan Félagsráðgjafardeildar. Námið er opið fyrir 16 nemendur á ári sem hafa lokið BS- eða BA-prófi í heilbrigðis- eða félagsvísindum og getur hver skóli tekið inn fimm nemendur. Kennir er í fjarnámi og staðlotum og fer kennslan fram á ensku og íslensku.

### Við hvað starfa þeir sem hafa lokið námi?

Þeir sem leggja stund á öldrunarfræði koma úr ólíkum starfsstéttum og að loknu námi hafa þeir m.a. starfað að velferðarmálum aldraðra á breiðum grunni, t.d. öldrunarþjónustu og stefnumótun, löggjafarvinnu og framkvæmd á sviðum félags- og heilbrigðisþjónustu.

[www.hi.is/norraent\\_meistaranaam\\_i\\_oldrunarfraedum\\_nordmag](http://www.hi.is/norraent_meistaranaam_i_oldrunarfraedum_nordmag)



## Nýsköpun og viðskiptapróun

Meistaránám í nýsköpun og viðskiptapróun miðar að því að undirbúa nemendur fyrir nýsköpun í fjölbreyttu samhengi, hvort sem það er með stofnun eigin fyrirtækja, störfum innan sprota- eða vaxtarfyrirtækja eða við viðskiptapróun stærri fyrirtækja.

### Opið fólki með ólíkan bakgrunn

Viðskiptafræðideild og lðnaðarverkfræði-, vélaverkfræði- og tölvunarfræðideild standa saman að náminu. Það er opið nemendum með ólíkan bakgrunn, en þeir nemendur sem eru ekki með bakgrunn í viðskiptafræði þurfa að taka undirbúningsnámskeið. Inngangur að rekstri, til að uppfylla inntökuskilyrði. Námið hentar bæði fólki með grunnám úr félagsvísindum sem vill styrkja færni sína í nýsköpun og viðskiptapróun og fólki með menntun á öðrum sviðum sem vill styrkja þekkingu á viðskiptafræði og vöruþróun með það að markmiði að stunda nýsköpun eða frumkvöðlastarf á sínu sérsviði.

### Frá hugmyndasmíð að fullbúinni vöru

Í náminu er lögð áhersla á að nemendur öðlist fræðilegan grunn á sviði nýsköpunar- og frumkvöðlafræða en fari einnig í gegnum verklega þætti nýsköpunarferlisins, allt frá hugmyndasmíð að þróun viðskiptalíkans og framkvæmd. Nemendur vinna enn fremur saman að afurðapróun sem byggist á sérþekkingu þar sem viðskiptatækifæri eru í forgrunni.



## Menntun framhaldsskólakennara

Ertu með háskólagráðu í kennslugrein framhaldsskóla og langar að verða framhaldsskólakennari? Þá bendum við þér á þverfræðilegt nám í menntun framhaldsskólakennara sem er samvinnuverkefni allra fræðasviða Háskóla Íslands. Deild faggreinakennslu á Menntavísindasviði sér um kennslufræði námsins og aðrar deildir sjá um þann hluta námsins sem tilheyrir kennslugrein hins verðandi framhaldsskólakennara.

---

### Réttindi til framhaldsskólakennslu

---

Inntökuskilyrði er BA-, BS- eða sambærilegt próf í einhverri kennslugrein framhaldsskóla. Í náminu er fléttað saman bóklegu námi og starfsþjálfun á vettvangi og nemendur geta skipulagt nám sitt sem fullt nám til tveggja ára eða sem hlutanám sem dreifist á fleiri ár. Þeir sem hafa meistaraþróf geta tekið eins árs nám í kennslufræði til að geta sótt um kennsluréttindi í framhaldsskóla.

[www.hi.is/menntun\\_framhaldsskolakennara](http://www.hi.is/menntun_framhaldsskolakennara)



## Skattaréttur og reikningsskil

Námið í skattarétti og reikningsskilum er þverfaglegt og skipulagt sameiginlega af Viðskiptafræðideild og Lagadeild og miðar að því að veita fræðilega sérmenntun á sviðum er snerta skattamál og reikningsskil. Með þessu samstarfi er m.a. verið að mæta þörfum atvinnulífsins.

Námið snertir bæði íslenskan og alþjóðlegan skattarétt, félagarétt, reikningshald, stjórnsluendurskoðun, samstæðureikningsskil, endurskoðun, ársreikningagerð og greiningu ársreikninga. Til að innrita í meistaranám í skattarétti og reikningsskilum þarf umsækjandi að hafa lokið BA-prófi frá Lagadeild Háskóla Íslands eða BS/BA-prófi frá Viðskiptafræðideild eða Hagfræðideild háskólans eða öðru háskólanámi sem metið er jafngilt fyrsta háskólaprófi í sambærilegum greinum.

---

### Við hvað starfa þeir sem hafa lokið námi?

---

Námið undirbýr nemendur fyrir að sinna krefjandi og flóknum störfum á sviði reikningsskila og endurskoðunar, t.d. hjá endurskoðunarfyrtækjum, fjármálafyrtækjum, í eigin rekstri og víðar.

[www.hi.is/skattarettur\\_og\\_reikningsskil](http://www.hi.is/skattarettur_og_reikningsskil)





## Talmeinafræði

Í þverfræðilegu meistaranámi í talmeinafræði öðlast nemendur þjálfun til þess að takast á við frávík í máli og tali barna og fullorðinna. Frávikin geta verið í málþroska, framburði og hljóðkerfisvitund barna en auk þess getur verið um að ræða stam, raddveitur, málstol, kyngingarferfiðleika og skerta boðskiptafærni.

[www.hi.is/talmeinafraedi](http://www.hi.is/talmeinafraedi)

---

### Ólíkar deildir sameina krafta sína

---

Meistaránám í talmeinafræði er samstarfsverkefni Menntavísindasviðs, Íslensku- og menningardeildar á Hugvísindasviði og Læknadeildar og Sálfræðideildar á Heilbrigðisvísindasviði en það er hýst hjá Læknadeild.

Námið er að jafnaði tvö ár og sækja nemendur bæði námskeið, starfsþjálfun og málstofur og vinna lokaverkefni. Inntökuskilyrði eru BA-/BS-/B.Ed.-próf með fyrstu einkunn en auk þess þurfa nemendur að hafa lokið ákveðnum forkröfunámskeiðum í íslenskum málvísindum og sálfræði eða sambærilegum námskeiðum. Fimmtán nemendur eru teknir inn í námsleiðina annað hvert ár.

---

### Við hvað starfa þeir sem hafa lokið námi?

---

Meistaránám í talmeinafræði býr nemendur undir störf talmeinafræðinga á ýmsum vettvangi, t.d. á sjúkrastofnunum, þjónustumiðstöðvum, leik- og grunnskólum eða einkareknum talmeinastofum.



## Umhverfis- og auðlindafræði

Umhverfismál og sjálfbærni eru stóru verkefni samtímans og í námi í umhverfis- og auðlindafræði öðlast nemendur djúpa þekkingu og færni til þess að takast á við ýmiss konar verkefni á því sviði.

Námið er spennandi, þverfræðilegt og alþjóðlegt og meginmarkmið þess er að útskrifa nýja kynslóð fagfólks sem hefur haldgóða þekkingu og færni á sviði umhverfis- og auðlindafræða og getur unnið þvert á fræði og faggreinar.

---

### Alþjóðlegt umhverfi

---

Nemendahópurinn samanstendur af fólki alls staðar að úr heiminum með fjölbreyttan bakgrunn, bæði hvað varðar menntun og starfsreynslu. Íslenskir nemendur fá þannig einstakt

[www.hi.is/umhverfis\\_og\\_audlindafrædi](http://www.hi.is/umhverfis_og_audlindafrædi)

tækifæri til að vinna í alþjóðlegu umhverfi innan landsteinanna. Námið er því tilvalið fyrir fólk sem vill öðlast færni í að vinna í þverfræðilegum og alþjóðlegum teyrum.

---

### Samstarf fræðasviða

---

Öll fimm fræðasvið Háskóla Íslands standa að náminu og meistaraneinar velja leiðbeinanda í meistararitgerð úr hópi fastra akademískra starfsmanna. Heimadeild aðalleiðbeinanda segir til um frá hvaða deild nemandi brautskráist að námi loknu. Frá 2005 hafa 194 kandiðatar af 19 þjóðernum lokið meistaragraðu í umhverfis- og auðlindafræði frá 17 deildum Háskóla Íslands.

---

### Við hvað starfa þeir sem hafa lokið námi?

---

Að námi loknu biður fjölbreyttur starfsvettvangur, svo sem í ráðgjöf á sviði umhverfis- og orkumála, hjá fyrirtækjum með virka umhverfisstefnu, í stjórnsýslu á sveitarstjórnarsviði og landsvísu, við rannsóknir hjá opinberum stofnunum eða einkaaðilum og við kennslu.





# HÁSKÓLATORG – HJARTA HÁSKÓLANS

Háskólatorg er miðpunktur háskólasamfélagsins þar sem stór hluti nemenda, kennara og gesta háskólans kemur saman og nærast og sækir sér ýmsa þjónustu ásamt því að læra.

Í Háskólatorgi er að finna allar helstu þjónustustofnanir fyrir nemendur: Þjónustuborðið, Skrifstofu alþjóðasamskipta, Félagsstofnun stúdenta, Stúdentaráð, Náms- og starfsráðgjöf, Nemendaskrá, Tölvuþjónustu Upplýsingatækisviðs og Matsskrifstofu HÍ.

Þar eru einnig matsölustofan Háma, Stúdentakjallarinn sem er veitinga- og skemmtistaður stúdenta, Bóksala, Bókakaffi og Kaupfélag stúdenta. Í Háskólatorgi eru líka lestrými, kennslustofur, fundarherbergi og tölvuver. Þar fara reglulega fram ýmsir skemmtilegir viðburðir sem opnir eru bæði nemendum og starfsfólki.

[www.hi.is/nam/thjonustubord\\_haskolatorgi](http://www.hi.is/nam/thjonustubord_haskolatorgi)

## Þjónustuborð víða á háskólasvæðinu

Á Þjónustuborði Háskólatorgs má m.a. fá ýmis vottorð og yfirlit yfir námsferla og kaupa prentkvóta. Þar skrá nemendur sig einnig á námskeið Náms- og starfsráðgjafar og geta fengið aðgang að Uglunni, innri vef skólans. Ýmis önnur þjónusta er veitt á Þjónustuborðinu og geti starfsmenn þar ekki afgreitt málið vísa þeir því áfram rétta leið. Á Menntavísindasviði, Félagsvísindasviði og Verkfræði- og náttúruvísindasviði eru starfrækt þjónustuborð fyrir nemendur sviðanna. Öll fræðasvið eru að auki með nemendaþjónustu fyrir sína nemendur.



*Ertu með spurningu um nám og þjónustu í HÍ? Sendu okkur fyrirspurn í gegnum netfangið **haskolatorg@hi.is** eða í netspjalli á heimasíðu háskólans, **hi.is**.*



## ÞARFTU STUÐNING VIÐ NÁMSVAL EÐA Í NÁMI? NÁMS- OG STARFSRÁÐGJÖF ER TIL ÞJÓNUSTU REIÐUBÚIN

Náms- og starfsráðgjöf Háskóla Íslands veitir nemendum skólans ráðgjöf og stuðning varðandi nám og framtíðarstörf og stuðlar þannig að árangri þeirra og vellíðan. Náms- og starfsráðgjöf er miðlæg þjónusta sem nemendur allra fræðasviða HÍ geta nýtt sér.

---

### Persónuleg ráðgjöf fyrir nemendur

---

Náms- og starfsráðgjafar veita ráðgjöf um námsval, vinnubrögð í háskólanámi, ferli við skrif lokaverkefna og undirbúning fyrir þátttöku og velgengni á vinnumarkaði. Auk þess er veitt þjónusta varðandi úrræði í námi og prófum vegna fötlunar, sértækra námsörðugleika og veikinda. Starfsfólk heldur fjölda námskeiða og erinda fyrir nemendur, s.s. um námstækni, markmiðsetningu, tímastjórnun, sjálfsstyrkingu, prófundirbúning og prófkviða.

[www.tengslatorg.hi.is](http://www.tengslatorg.hi.is)

Nemendur háskólans geta rætt við náms- og starfsráðgjafa í opnum viðtalstímum eða bókað viðtöl símleiðis. Opnir tímar eru mánudaga til fimmtudaga kl. 13–15.30 og föstudaga kl. 10–12. Netspjall við náms- og starfsráðgjafa er opið mánudaga til fimmtudaga kl. 9–11.

Náms- og starfsráðgjöf hefur einnig umsjón með Tengslatorgi Háskóla Íslands, vefgátt sem tengir saman stúdenta og atvinnurekendur. Á Tengslatorgi birtast auglýsingar um framtíðarstörf, hlutastörf og tímabundin verkefni.

---

### Þjónusta við nemendur í fyrirrúmi

---

Á heimasíðu Náms- og starfsráðgjafar, [www.hi.is/nshi](http://www.hi.is/nshi), má finna ýmsar gagnlegar upplýsingar, meðal annars um námskeið á döfinni, efni frá fyrirlesturum, bæklinga og talglærur svo fátt eitt sé nefnt.

Stúdentar sem þurfa úrræði í námi og/eða prófum vegna fötlunar, langvarandi veikinda eða sértækra námsörðugleika geta leitað til Náms- og starfsráðgjafar í upphafi misseris. Auk ofangreinds geta nemendur nýtt sér þjónustu sálfræðinga innan NSHÍ.





# SKRIFSTOFA ALÞJÓÐASAMSKIPTA OPNAR LEIÐINA ÚT Í HEIM

Háskóli Íslands er alþjóðlegur háskóli og kappkostar að skapa ungu fólki tækifæri, heima sem að heiman. Nemendum gefst tækifæri til að taka hluta af námi sínu við framúrskarandi erlenda háskóla en Háskólinn er í samstarfi við yfir 400 háskóla um allan heim. Nemendur fá skiptinámið metið inn í námsferil sinn við Háskóla Íslands svo dvölin hefur ekki áhrif á lengd námsins. Nemendur eiga einnig kost á að fara í starfsþjálfun í fyrirtækjum eða stofnunum í Evrópu og öðlast dýrmæta alþjóðlega starfsreynslu.

[www.hi.is/skrifstofa\\_althjodasamskipta](http://www.hi.is/skrifstofa_althjodasamskipta)

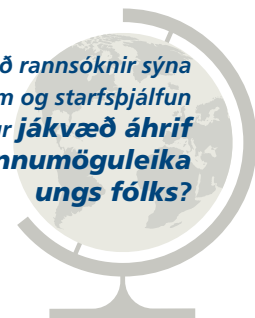
---

## Tenging út í heim

---

Skrifstofa alþjóðasamskipta gegnir lykilhlutverki í alþjóðlegu samstarfi Háskólans og veitir m.a. nemendum og starfsfólki ýmsa þjónustu og ráðgjöf varðandi alþjóðlegt samstarf og nám. Skrifstofan er jafnframt tengiliður og miðstöð þjónustu við erlenda nemendur og starfsfólk sem auðga háskólasamfélagið með ýmsum hætti.

*Vissir þú að rannsóknir sýna að skiptinám og starfsþjálfun erlendis hefur **jákvæð áhrif** á **atvinnumöguleika ungs fólks**?*





# FJÖLBREYTT FÉLAGSLÍF Í LITRÍKUM HÁSKÓLA

Þegar þú hefur nám við Háskóla Íslands verður þú ekki einungis nemandi í nýjum skóla heldur hluti af fjölbreyttu, alþjóðlegu og lifandi samfélagi.

---

## Taktu þátt í fjöruðu starfi nemendafélaga

---

Tugir nemendafélaga eru starfræktir við Háskóla Íslands og standa fyrir félagslífi og uppákomum fyrir nemendur allt skólaárið. Mörg nemendafélög eru innan deilda skólans en einnig eru fjölmörg félagasamtök utan deilda. Stúdentasjóður styður við menningar- og félagsstarf í skólanum og hann veitir styrki til félaga og einstaklinga innan skólans.

---

## Samfélag nemenda á vefnum

---

**Student.is** er virkur og lifandi vefur stúdenta við háskólann. Þar er að finna allar upplýsingar um félagslífið og lífið í háskólanum. Meistaraneimar í blaða- og fréttamennsku sjá um að skrifa fréttir á vefinn um margvísleg mál sem varða stúdenta en einnig eru þar sjónvarps- og útvarpsviðtöl. Á vefnum er líka að finna upplýsingar um þjónustu Stúdentaráðs og hagsmunabaráttu þess.

---

## Opinn háskóli

---

Árið um kring eru fyrirlestrar, málþing, ráðstefnur og aðrir viðburðir á vegum Háskóla Íslands opnir almenningi. Um 35 þúsund gestir sækja slíka viðburði árlega og eru nemendur háskólans boðnir sérstaklega velkomnir.





---

## Kíktu á kórana

---

Býr í þér lítill söngfugl? Þá þarftu ekki að kvíða dvölinni í Háskóla Íslands því þar eru starfræktir tveir kórar, Háskólakórinn og Kvinnakór Háskóla Íslands. Háskólakórinn kemur fram á ýmsum viðburðum á vegum skólans en heldur að auki eigin tónleika og stendur að útgáfu. Kvinnakórinn hefur vakið verðskuldaða athygli og heldur einnig tónleika við fjölmörg tilefni.

---

## Háskólatónleikar opnir öllum

---

Háskólatónleikar eru haldnir nokkrum sinnum á skólaárinu. Áhersla er lögð á klassíska tónlist eftir bæði innlend og erlend tónskáld. Tónleikarnir eru jafnan haldnir í hádeginu í Hátíðasal eða kapellu Aðalbyggingar og aðgangur að þeim er ókeypis.

---

## Lífið er líka leikur og dans

---

Stúdentaléikhúsið er löngu orðið þekkt í menningarlífi höfuðborgarinnar. Það er opið öllum sem hafa áhuga á leiklist og eru þeir hvattir til þess að kynna sér starfsemina. Háskóladansinn nefnist dansfélag háskólanema, fótfrár félagsskapur sem m.a. heldur dansnámskeið af ýmsu tagi.

---

## Heilbrigð sál í hraustum líkama

---

Hreyfing er öllu námsfólki mikilvæg. Íþróttahús Háskóla Íslands við Sæmundargötu er opið öllum nemendum og starfsfólki gegn mjög vægu gjaldi. Þar er góður tækjasalur og boðið upp á hóptíma af ýmsu tagi, leikfimi, jóga o.fl. Nemendur geta að auki pantað íþróttasalinn til eigin afnota.



# ÖLL ÞJÓNUSTA Á EINUM STAÐ... EÐA SVO GOTT SEM!

Háskóli Íslands er samfélag í fleiri en einni merkingu og starfsfólk skólans kappkostar að veita nemendum sem besta þjónustu. Í samstarfi við þjónustustofnanir skólans komum við til móts við þarfir nemenda um húsnæði, atvinnu, mat, barnagæslu o.fl.

---

## Félagsstofnun stúdenta

---

Félagsstofnun stúdenta (FS) er þjónustufyrirtæki stúdenta við Háskóla Íslands. FS rekur Bóksölu stúdenta, Bókakaffi stúdenta, Kaupfélag stúdenta, Hámu, Stúdentakjallarann, Kaffistofur stúdenta, Stúdentagarða og Leikskóla stúdenta.

---

## Stúdentagarðar – skemmtilegt samfélag háskólanema

---

Félagsstofnun stúdenta rekur Stúdentagarða sem eru í stöðugri uppbyggingu. Þar búa nú um 1.800 manns á ýmsum stöðum í borginni en í boði eru bæði herbergi og íbúðir fyrir bæði einstaklinga, pör og fjölskyldur af ýmsum stærðum. Íbúðir fyrir fatlaða eru í flestum húsum. Allir skráðir nemendur geta sótt um húsnæði á görðunum og er sótt um á vefsíðu Stúdentagarða, [studentagardar.is](http://studentagardar.is). Nýnemar geta sótt um frá 1. júní.

---

## Leikskólar

---

Félagsstofnun stúdenta rekur Leikskóla stúdenta á háskóla-svæðinu. Sólgarður og Leikgarður eru fyrir börn á aldrinum sex mánaða til tveggja ára. Á Mánagarði eru börn á aldrinum eins til sex ára.



---

## Bókasafnsþjónusta og bóksala í fremstu röð

---

Á háskólasvæðinu er öll þjónusta sem nemendur þurfa til þess að nálgast bækur og kennslugögn. Stúdentar og starfsfólk Háskóla Íslands geta sótt bókasafnsþjónustu á þrjá staði. Bókasafnsskírteini eru án endurgjalds.

---

**Landsbókasafn Íslands – Háskólabókasafn** – Nemendur Háskólans hafa aðgang að fullkornasta bókasafni landsins, Landsbókasafni – Háskólabókasafni, í Þjóðarbókhöfðu og fá bókasafnsskírteini án endurgjalds. Í Þjóðarbókhöfðu eru um 400 sæti við borð auk fjölmargra sæta við tölvur, lesvélar og í tón- og mynddeild. Einnig eru þar hópavinnuherbergi. Að auki hafa nemendur aðgang að bókasafni Menntavísindasviðs og Heilbrigðisvísindabókasafni.

---

**Bókasafn Menntavísindasviðs** – Safnkostur einkum á sviði menntavísinda. Var áður bókasafn Kennaraháskóla Íslands.

---

**Heilbrigðisvísindabókasafn** – Safnkostur einkum á sviði heilbrigðisvísinda. Hefur til þessa veitt Læknadeild og Hjúkrunarfræðideild bókasafnsþjónustu.

---

**Bóksala stúdenta** selur nemendum allar námsbækur sem þeir þurfa, ritföng og önnur námsgögn. Á Menntavísindasviði er bóksala sem þjónustar stúdenta sviðsins.

---

## Aðstoð við skrif í ritverum Háskólans

---

Ritver **Menntavísindasviðs** og **Hugvísindasviðs** aðstoða nemendur Háskólans við fræðileg skrif af öllu tagi í náminu, jafnt námskeiðsverkefni sem lokaverkefni. Nemendur geta leitað til ritveranna á öllum stigum ritunarferlisins, allt frá söfnun hugmynda og mótun rannsóknarspurningar til skráningar heimilda og lokafrágangs. Á heimasíðum ritveranna eru margvíslegar leiðbeiningar um skrif og þar er unnt að panta tíma, 30 mínútur eða 60 mínútur. Ritver Menntavísindasviðs og Hugvísindasviðs eru til húsa á Þjóðarbókhöfðunni, húsakynnum Landsbóksafns, og í húsi Menntavísindasviðs í Stakkahlíð.



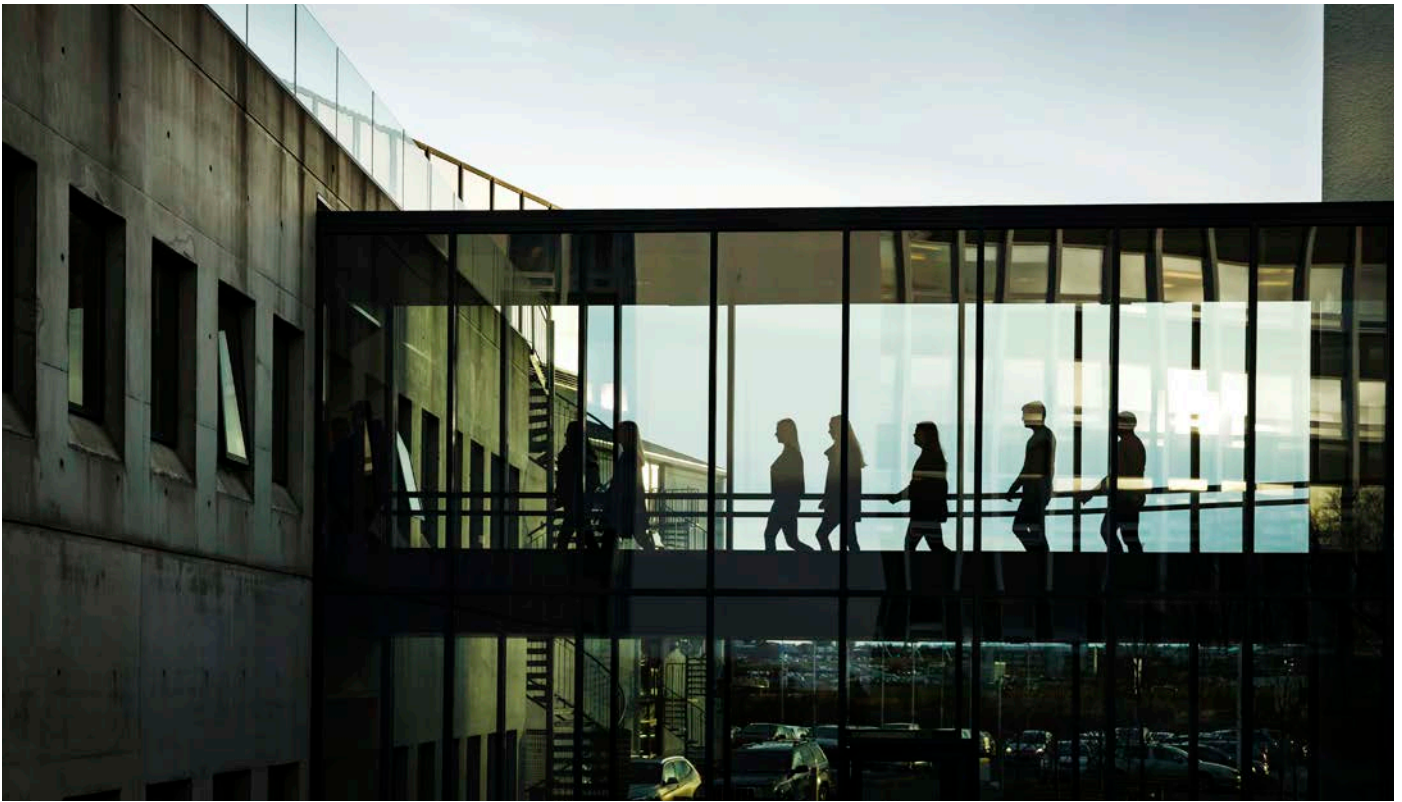
---

## Aldrei langt í næstu matsölu eða kaffistofu

---

Kaffistofur og matsölur eru víða á háskólasvæðinu. Félagsstofnun stúdenta rekur Hámu á Háskólatorgi, í Tæknigarði, Háskólabíói, Árnagarði, Læknagarði, Eirbergi og Stakkahlíð. Þar er mikið úrval af fjölbreyttum, hollum og góðum háskólamat. FS rekur einnig Kaffistofur stúdenta í Odda og Öskju, Bókakaffi í Bóksölu stúdenta og Stúdentakjallarann, veitinga- og skemmtistað stúdenta, á Háskólatorgi. Hann er opinn frá morgni fram á kvöld alla daga.





---

## Stúdentaráð Háskóla Íslands

---

Stúdentaráð Háskóla Íslands starfar að hagsmuna- og félagsmálum stúdenta og er sameiginlegur málsvari þeirra innan skólans sem utan hans. Stúdentar eiga fulltrúa í öllum mikilvægum nefndum og ráðum innan skólans og taka því ríkan þátt í ákvörðunum um starfsemi hans. Starf Stúdentaráðs er fjölþætt og þangað geta nemendur leitað um fyrirgreiðslu og upplýsingar um flest sín málefni.

Stúdentaráð starfrækir Réttindaskrifstofu stúdenta. Hagsmunafulltrúi stúdenta hefur yfirumsjón með Réttindaskrifstofunni, svarar fyrirspurnum nema sem telja á rétti sínum brotið innan háskólans og getur rekið mál þeirra.

---

## Sálfræðiráðgjöf opin öllum háskólanemum

---

Sálfræðiráðgjöf háskólanema veitir háskólanemum og börnum þeirra skammtímasálfræðiaðstoð og er starfrækt á vegum Sálfræðideildar. Þjónustuna veita framhaldsnemar í sálfræði við Háskóla Íslands undir handleiðslu löggiltra sálfræðinga. Sálfræðiráðgjöfin er staðsett á Aragötu 14.

---

## Tannlæknaþjónusta

---

Tannlæknadeild Háskóla Íslands býður almenningi upp á skoðun/greiningu sem nemendur í tannlæknisfræði veita undir handleiðslu fagfólks. Framhald meðferðar ræðst af þeim verkefnum sem nemar fást við hverju sinni.

Tannlæknaþjónustan er í Læknagarði við Vatnsmýrarveg 16. Nánari upplýsingar og tímapantanir í síma 525 4850.

---

## Lögfræðiþjónusta Orators

---

Orator veitir almenningi endurgjaldslaut lögfræðiaðstoð í síma 551 1012 á fimmtudagskvöldum kl. 19.30–22.00. Starfsemin hefst í september ár hvert og stendur fram í miðjan apríl, að undanskildum desembermánuði þar sem laganemar þreyta próf við deildina á þeim tíma. Lögfræðiaðstoðin hefur verið starfrækt um árabíl og meðal annars hlotið Samfélagsverðlaun Fréttablaðsins. Nemendur í meistaranámi við Lagadeild Háskóla Íslands undir umsjón starfandi lögmanna sjá um að veita aðstoð og svör við fyrirspurnum.





## Í SÁTT VIÐ UMHVERFI OG HVERT ANNAD

Jafnrétti er eitt af þremur grunngildum í stefnu Háskóla Íslands og er grundvöllur fjölbreytni og virðingar í háskólasamfélaginu. Skólinn hefur sína eigin jafnréttisáætlun og stendur árlega fyrir Jafnréttisdögum sem eru blanda af fyrirlesturum og fjölbreyttum viðburðum sem fjalla um jafnrétti í víðum skilningi.

Háskóli Íslands er samfélag nemenda og starfsfólks þar sem lögð er áhersla á að skapa öruggt umhverfi þar sem nemendum og starfsfólki á að líða vel og skólinn hefur skýrar reglur og leiðir til þess að takast á við hvers kyns ofbeldi og kynferðislega áreitni.

---

### Grænn skóli

---

Háskólinn er einn stærsti vinnustaður landsins og á hverjum degi er unnið að því að gera starf hans umhverfisvænna og sjálfbærara. Skólinn hefur sett sér metnaðarfulla stefnu um umhverfismál og sjálfbærni sem tekur til alls starfs skólans, náms, rannsókna, samfélagstengsla og daglegs lífs háskólaborgara. Skólinn innleiðir nú Græn skref með starfsfólki sínu og vinnur að því að öðlast Grænfánann með nemendum en þessi verkefni fela í sér mikinn ávinning, bæði fyrir umhverfið og háskólasamfélagið.



# VERTU VELKOMIN(N) Í HÁSKÓLA ÍSLANDS!

Sótt er um nám á vefsíðu háskólans, [www.hi.is](http://www.hi.is). Þar eru rafræn umsóknareyðublöð og allar nánari upplýsingar og leiðbeiningar fyrir tilvonandi nemendur. Starfsfólk Þjónustuborðs á Háskólatorgi, Náms- og starfsráðgjafar og Nemendaskrár veitir fúslega upplýsingar og aðstoð.

---

## Hvenær á ég að sækja um?

---

Umsóknarfrestur um grunnnám er til og með **5. júní** en umsóknarfrestur um framhaldsnám er til og með **15. apríl**.

---

## Inntökuskilyrði

---

Almennt inntökuskilyrði er að nemendur hafi lokið stúdentsprófi eða öðru sambærilegu prófi frá innlendum eða erlendum skólum. Sumar deildir hafa til viðbótar ákvæði um lágmarks-einingafjölda í ákveðnum námsgreinum. Mundu að kynna þér vel inntökuskilyrði deilda og upplýsingar um æskilegan undirbúning. Nánari upplýsingar eru í Kennsluskrá skólans á netinu og á vefsíðum deilda. Náms- og starfsráðgjöf Háskóla Íslands veitir einnig aðstoð við námsval.

---

## Veitir skólinn undanþágur frá inntökuskilyrðum?

---

Háskóli Íslands hefur heimild til þess að veita undanþágur frá inntökuskilyrðum enda eru umsækjendur sem ekki fullnægja skilyrðum um formlegan undirbúning oft og tíðum með viðtæka þekkingu og reynslu. Nánari upplýsingar í Kennsluskrá á [kennsluskra.hi.is](http://kennsluskra.hi.is).

---

## Skelltu þér í A-prófið

---

Aðgangspróf fyrir háskólastig (A-próf) er próf sem ætlað er að spá fyrir um námsárangur stúdenta við háskóla. Tvær deildir innan Háskóla Íslands munu nota A-próf til að taka inn nemendur haustið 2019: Lagadeild og Læknadeild. Sú síðastnefnda notar einnig frekari próf til inntöku nema. Nánar á [hi.is/a\\_prof](http://hi.is/a_prof)





# HAFÐU SAMBAND

## Helstu upplýsingar

Háskóli Íslands

[hi.is](http://hi.is)

Sæmundargötu 2

Sími: 525 4000 – Fax: 552 1331

[hi@hi.is](mailto:hi@hi.is)

Þjónustuborð Háskólatorgi

[hi.is/nam/thjonustubord](http://hi.is/nam/thjonustubord)

Sími: 525 5800 – Fax: 525 5802

[haskolatorg@hi.is](mailto:haskolatorg@hi.is)

Náms- og starfsráðgjöf

[hi.is/nshi](http://hi.is/nshi)

Háskólatorgi, 3. hæð

Sími: 525 4315

[radgjof@hi.is](mailto:radgjof@hi.is)

Nemendapjónusta Félagsvísindasviðs

[hi.is/felagsvisindasvid/nemendathjonusta\\_fvs](http://hi.is/felagsvisindasvid/nemendathjonusta_fvs)

[nemendathjonusta\\_fvs](http://hi.is/felagsvisindasvid/nemendathjonusta_fvs)

Sími: 525 4500

[nemfvs@hi.is](mailto:nemfvs@hi.is)

Jafnréttismál

[jafnretti.hi.is](http://jafnretti.hi.is)

[jafnretti@hi.is](mailto:jafnretti@hi.is)

Skrifstofa alþjóðasamskipta

[hi.is/skrifstofa\\_althjodasamskipta](http://hi.is/skrifstofa_althjodasamskipta)

Háskólatorgi, 3. hæð

Sími: 525 4311

[ask@hi.is](mailto:ask@hi.is)

Stúdentaráð

[student.is](http://student.is)

Háskólatorgi, 3. hæð

Sími: 570 0850

[shi@hi.is](mailto:shi@hi.is)

Nemendaskrá

[hi.is/nam/nemendaskra](http://hi.is/nam/nemendaskra)

Háskólatorgi, 3. hæð

Sími: 525 4309 – Fax: 525 4317

[nemskra@hi.is](mailto:nemskra@hi.is)

Nemendapjónusta Verkfræði-

og náttúruvísindasviðs

[hi.is/verkfraedi\\_og\\_natturuvisindasvid/nemendathjonusta\\_von](http://hi.is/verkfraedi_og_natturuvisindasvid/nemendathjonusta_von)

[nemendathjonusta\\_von](http://hi.is/verkfraedi_og_natturuvisindasvid/nemendathjonusta_von)

Tæknigarði, Dunhaga 5

Sími: 525 4466

[nemvon@hi.is](mailto:nemvon@hi.is)

Félagsstofnun stúdenta

[fs.is](http://fs.is)

Háskólatorgi, 3. hæð

Sími: 570 0700 – Fax: 570 0709

[fs@fs.is](mailto:fs@fs.is)

Bóksala stúdenta

[boksala.is](http://boksala.is)

Háskólatorgi, 2. hæð

Sími: 570 0777 – Fax: 570 0778

[boksala@boksala.is](mailto:boksala@boksala.is)

Tölvu- og netþjónusta UTS

[uts.hi.is](http://uts.hi.is)

Háskólatorgi og Stakkahlíð

Sími: 525 4222

[help@hi.is](mailto:help@hi.is)

Kennsluskrifstofa

Menntavísindasviðs

[hi.is/menntavisindasvid/kennsluskrifstofa](http://hi.is/menntavisindasvid/kennsluskrifstofa)

[kennsluskrifstofa](http://hi.is/menntavisindasvid/kennsluskrifstofa)

Stakkahlíð, 1. hæð

Sími: 525 5950

[menntavisindasvid@hi.is](mailto:menntavisindasvid@hi.is)

# GRUNNNÁM OG FRAMHALDSNÁM 2019–2020 HELSTU NÁMSLEIÐIR:

## FÉLAGSVÍSINDASVIÐ

### Grunnnám

Almenn hagfræði
Félagsfræði
Félagsráðgjöf
Fjármál
Fjármálhagfræði
Fjölmíðlafræði*
Hagfræði
Hagfræði og stjórnmál
Kynjafræði*
Líffræðileg mannfræði*
Lögræði
Mannfræði
Markaðsfræði
Reikningshald
Safnafræði*
Stjórnmálafræði
Stjórnun
Viðskiptafræði
Viðskiptahagfræði
Þjóðfræði

### Framhaldsnám

Aðferðafræði
Alþjóðasamskipti
Barnavernd
Blaða- og fréttamennska
Félagsfræði
Félagsráðgjöf rannsóknánám
Félagsráðgjöf til starfsréttinda
Fjármál fyrirtækja
Fjármálhagfræði
Fjölmennig og málefni innflytjenda og flóttafólks
Fjölmíðla- og boðskiptafræði
Fjölskyldumeðferð
Fötlunarfræði
Hagfræði
Hagnýtt hagfræði
Hagnýt jafnréttisfræði
Hnattræn fræði
Kynjafræði
LL.M. auðlindaréttur og alþjóðlegur umhverfisréttur
Lögræði
Mannauðsstjórnun

Mannfræði
Markaðsfræði og alþjóðaviðskipti
MBA í viðskiptafræði
Náms- og starfsráðgjöf
Norræn trú
Opinber stjórnsýsla MPA
Reikningskil og endurskoðun
Safnafræði
Smárikjafræði
Starfsendurhæfing
Stjórnmálafræði
Stjórnun og stefnumótun
Upplýsingafræði MA/MIS
Verkefnastjórnun
Vestnorræn fræði
Viðskiptafræði
Þjóðfræði
Þjónustustjórnun
Öldrunarfræði
Öldrunarþjónusta

## HEILBRIGÐISVÍSINDASVIÐ

### Grunnnám

Geislafræði
Heilbrigðisgagnafræði
Hjúkrunarfræði
Lífendafræði
Lyfjafræði
Læknisfræði
Matvælafræði
Næringarfræði
Sálfræði
Sjúkrapjálfunarfræði
Tannlæknisfræði
Tannsmíði

### Framhaldsnám

Geislafræði
Hagnýt sálfræði
Heilbrigðisvísindi
Hjúkrunarfræði
Klínísk lyfjafræði
Líf- og læknisvísindi
Lífendafræði
Ljósmodurfræði
Ljósmodurfræði til starfsréttinda
Lyfjafræði

Lyfjavísindi
Læknisvísindi
Matvælafræði
Næringarfræði
Sálfræði
Sérsvið hjúkrunar
Sjúkrapjálfun
Tannlæknisvísindi

## HUGVÍSINDASVIÐ

### Grunnnám

Almenn bókmenntafræði
Almenn málvísindi
Austur-Asíufræði*
Danska
Enska
Fornleifafræði
Frönsk fræði
Gríska
Guðfræði
Guðfræði – Djáknánám
Heimspeki
Íslenska
Íslenska sem annað mál
Ítalska
Japanskt mál og menning
Kínversk fræði
Klassísk fræði*
Kvikmyndafræði
Latína
Listfræði
Mið-Austurlandafræði*
Ritlist*
Rússneska
Sagnfræði
Skjalfræði*
Spænska
Táknmálfræði
Táknmálfræði og táknmálstúlkun
Þýðingfræði*
Þýska

### Framhaldsnám

Almenn bókmenntafræði
Almenn málvísindi
Ameríkufræði
Annarsmálfræði



Bókmenntir, menning og miðlun
Danska / Dönskukennsla
Enska / Enskukennsla
Evrópsk tungumál, saga og menning
Fornleifafræði
Frönsk fræði / Frönskukennsla
Guðfræði
Hagnýt menningarmiðlun
Hagnýt ritstjórn og útgáfa
Hagnýt siðfræði
Hagnýtt nám í þýðingum
Heimspeki / Heimspækikennsla
Hugmynda- og vísindasaga
Íslensk fræði
Íslensk málfræði
Íslenskar bókmenntir
Íslenskukennsla
Listfræði
Máltækni
Menningarfræði
Miðaldafræði
Norðurlandafræði
Nytjabýðingar
Ritlist
Sagnfræði / Sögukenndsla
Spænska / Spænskukennsla
Sýningargerð, miðlun og sýn.stjórnun
Trúarbragðafræði
Vefmiðlun
Þýðingafræði
Þýska / Þýskukennsla
Þýska í ferðapjónustu og miðlun

## MENNTAVÍSINDASVIÐ

### Grunnnám

Alþjóðlegt nám í menntunarfræði
Grunnskólakennsla yngri barna
Grunnskólakennsla – erlend tungumál
Grunnskólakennsla – íslenska
Grunnskólakennsla – list- og verkgreinar
– með áherslu á náttúrugreinar
– með áherslu á upplýs.tækni og miðlun
Grunnskólakennsla – samfélagsgreinar
Grunnskólakennsla – stærðfræði
Heilsuefning og heimilisfræði
Íþrótt- og heilsufræði
Kennslufræði fyrir iðnmeistara
Kennslufræði verk- og starfsmenntunar
Leikskólakennarafræði

Tómstunda- og félagsmálafræði
Uppeldis- og menntunarfræði
Proskapjálfafræði
<b>Framhaldsnám</b>
Foreldrafræðsla og uppeldisráðgjöf
Framhaldsnám grunnskólakennara
Fræðslustarf og nýsköpun
Grunnskólakennsla yngri barna
Heilsuefning og heimilisfræði
Íþrótt- og heilsufræði
Kennsla erlendra tungumála
Kennsla íslensku
Kennsla list- og verkgreina
Kennsla náttúrugreina
Kennsla samfélagsgreina
Kennsla stærðfræði
Kennsla upplýsingatækni og miðlunar
Kennslufræði og skólustarf
Kennslufræði yngri barna í grunnskóla
Leikskólakennarafræði
Matsfræði
Mál og læsi
Menntastefnur og námskráfræði
Menntun án aðgreiningar
Menntunarfræði leikskóla
Sérkennslufr. og skóli margbreytileikans
Starfstengd leiðsögn og kennsluráðgjöf
Stjórnun menntastofnana
Tómstunda- og félagsmálafræði
Uppeldis- og menntunarfræði
Proskapjálfafræði

## VERKFRÆÐI- OG

## NÁTTÚRUVÍSINDASVIÐ

### Grunnnám

Eðlisfræði
Efnafraði
Efnaverkfræði
Ferðamálafræði
Hagnýtt stærðfræði
Hugbúnaðarverkfræði
Iðnaðarverkfræði
Jarðeðlisfræði
Jarðfræði
Landfræði
Lífefna- og sameindalíffræði
Líffræði
Rafmagns- og tölvuverkfræði
Stærðfræði

Stærðfræði og stærðfræðimenntun
Tæknifræði**
Tölvunarfræði
Umhverfis- og byggingarverkfræði
Verkfræðileg eðlisfræði
Vélaverkfræði

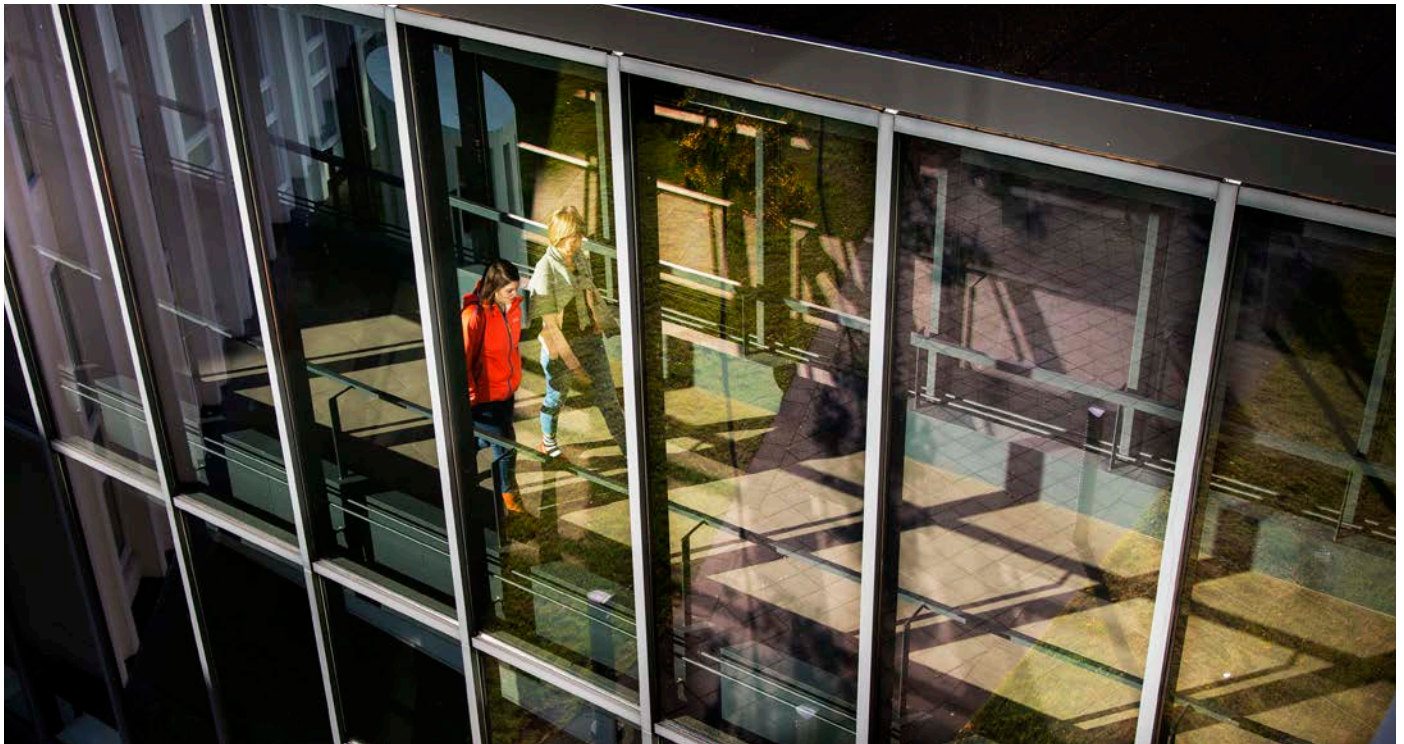
### Framhaldsnám

Byggingarverkfræði
Eðlisfræði
Efnafraði
Endurnýjanleg orka
Ferðamálafræði
Hugbúnaðarverkfræði
Iðnaðarverkfræði
Jarðeðlisfræði
Jarðfræði
Jarðvísindi
Landfræði
Lífefnafræði
Líffræði
Lífupplýsingafræði
Lífverkfræði
Rafmagns- og tölvuverkfræði
Rafmagnsverkfræði
Reikniverkfræði
Stærðfræði
Tölfræði
Tölvunarfræði
Tölvuverkfræði
Umhverfisfræði
Umhverfisverkfræði
Verkfræðileg eðlisfræði
Vélaverkfræði

## ÞVERFRÆÐILEGT FRAMHALDSNÁM

Fjármál M.Fin.
Hagnýt tölfræði
Iðnaðarlíf-tækni
Kynfræði
Lýðheilsuvísindi, faraldsfr. og líftölfræði
Menntun framhaldsskólakennara
Norrænt meistaranám í öldrunarfræðum
Nýsköpun og viðskiptapróun
Skattaréttur og reikningsskil
Talmeinafræði
Umhverfis- og auðlindafræði

\* Aukagrein – sjá nánar í Kennsluskrá. \*\* Kennt í Tæknifræðisetri Háskóla Íslands í Hafnarfirði, einnig að hluta til í fjarnámi.



# BYGGINGAR HÁSKÓLA ÍSLANDS

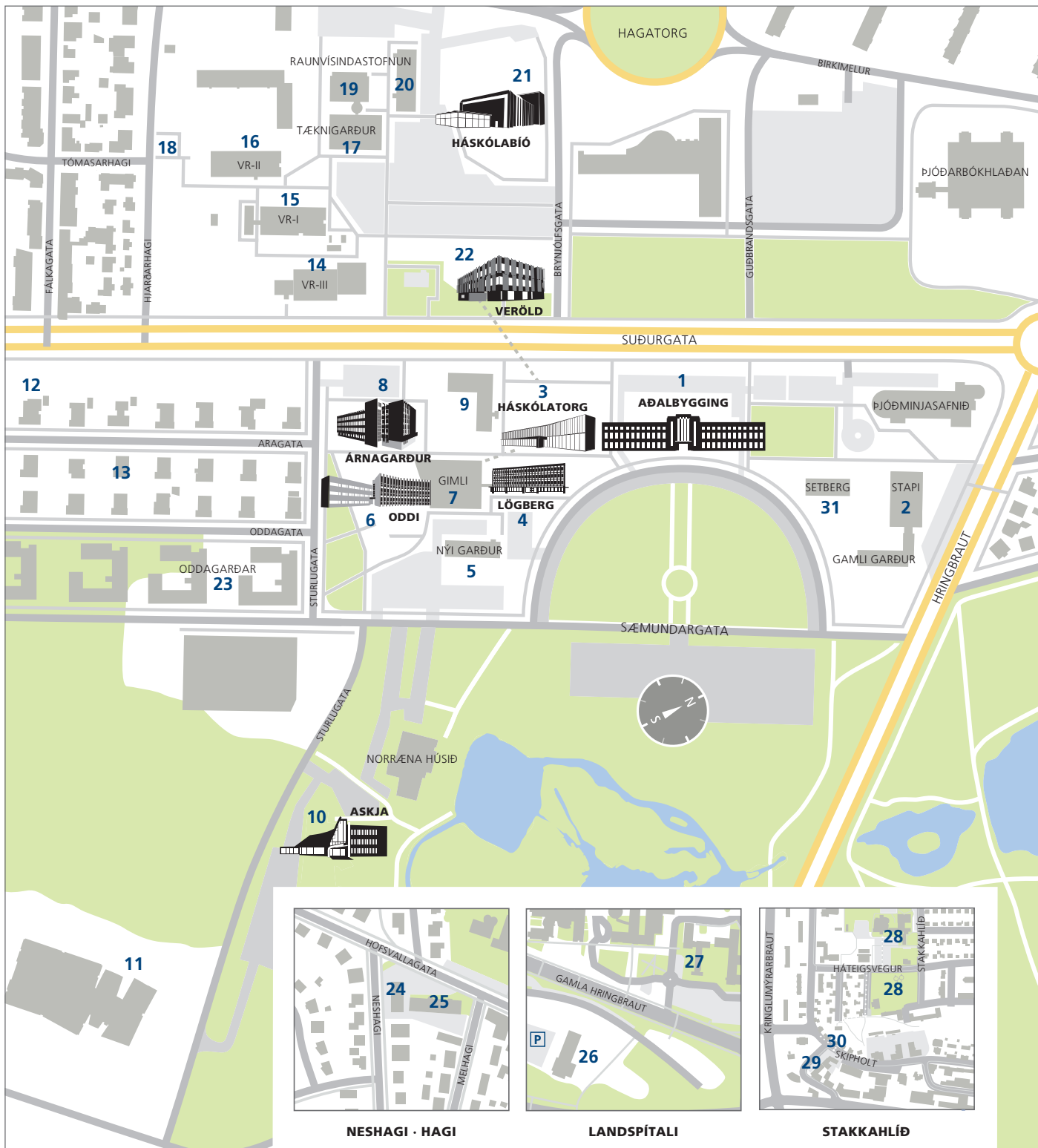
Starfsemi Háskóla Íslands fer víða fram og byggingar skólans eru um þrjátíu talsins. Í stundatóflum og víðar koma fram skammstafanir sem merkja mismunandi byggingar og á **hi.is** er skýring á algengustu skammstöfunum.

Fáein dæmi um skammstafanir eru:  
A (Aðalbygging), E (Eirberg),  
HB (Háskólabíó), HT (Háskólatorg),  
H (Hamar), L (Lögberg),  
N (Askja, náttúrufræðahús),  
T (Tæknigarður),  
VHV (Veröld).

- |    |              |    |                    |
|----|--------------|----|--------------------|
| 1  | Aðalbygging  | 18 | Smyrilsvegur       |
| 2  | Stapi        | 19 | Endurmenntun       |
| 3  | Háskólatorg  | 20 | Raunvísindastofnun |
| 4  | Lögberg      | 21 | Háskólabíó         |
| 5  | Nýi Garður   | 22 | Veröld             |
| 6  | Oddi         | 23 | Oddagarðar         |
| 7  | Gimli        | 24 | Neshagi 16         |
| 8  | Árnagarður   | 25 | Hagi               |
| 9  | Íþróttahús   | 26 | Læknagarður        |
| 10 | Askja        | 27 | Eirberg            |
| 11 | Sturlugata 8 | 28 | Stakkahlíð         |
| 12 | Aragata 9    | 29 | Bolholt 6          |
| 13 | Aragata 14   | 30 | Skipholt 37        |
| 14 | VR-III       | 31 | Setberg            |
| 15 | VR-I         |    |                    |
| 16 | VR-II        |    |                    |
| 17 | Tæknigarður  |    |                    |



# HÁSKÓLASVÆÐIÐ





## HÁSKÓLI ÍSLANDS

Sæmundargötu 2  
101 Reykjavík

Sími 525 4000  
Fax 525 1331

hi@hi.is  
hi.is

