

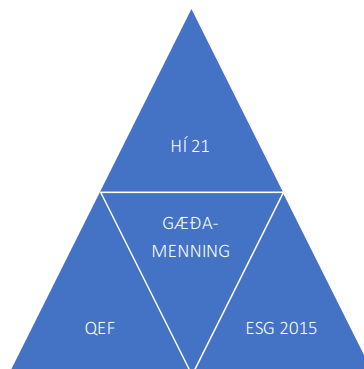
# GÆÐAKERFI HÁSKÓLA ÍSLANDS

## 1 Inngangur

Gæðakerfi Háskóla Íslands miðar að því að mæta væntingum og þörfum nemenda, starfsmanna, atvinnulífs og hins alþjóðlega vísindasamfélags.



Gæðakerfi Háskóla Íslands er ætlað: (i) að auka gæði háskólastarfsins og tryggja að rannsóknir og prófgráður standist alþjóðleg viðmið og gæðakröfur, sem er forsenda þess trausts sem skólinn nýtur innanlands og á alþjóðlegum vettvangi, og (ii) að styðja við gæðamenningu innan Háskólans. Það er fléttað saman úr þremur þáttum: *Stefnu Háskóla Íslands 2016–2021 (HÍ 21)*, *Rammaáætlun gæðaráðs háskóla um eflingu gæða á sviði æðri menntunar á Íslandi 2017-2023* (e. Icelandic Quality Enhancement Framework – QEF2) og *Kröfum og leiðbeiningum fyrir gæðatryggingu á sviði æðri menntunar í Evrópu* (e. Standards and Guidelines for Quality Assurance in the European Higher Education Area – ESG 2015).



Árangur Háskólans byggist á að gildi hans, sem eru akademískt frelsi, jafnrétti og fagmennska, séu höfð í heiðri, en einnig skýrri stefnu, markvissri áætlanagerð, skilvirkri upplýsingatækni, árangursmati á grundvelli trausta upplýsinga og stöðugum umbótum. Hugtakið gæðamenning felur í sér að til staðar séu verkfæri og ferlar sem skilgreina, mæla, meta, tryggja og auka gæði. Gæðamenning endurspeglar hugarfar þar sem starfsfólk og nemendur Háskólans vinna sameiginlega að stöðugum umbótum í starfsemi skólans til þess að ná fram markmiðum hans til hagsbóta fyrir allt skólastarfið. Gæðastefnu Háskóla Íslands er ætlað að vera vegvisir fyrir deildir, svið, starfsfólk og nemendur til að stuðla að auknum gæðum innan Háskólans.

## 2 Gæðastefna

### 2.1 Almennt

- Við Háskólann er stunduð frjálts þekkingarleit og vísindastarf þar sem siðareglur vísinda eru hafðar í heiðri.
- Markmið Háskólans er að mennta fólk, sem er hæft til að takast á við áskoranir samtímans, og byggja upp öflugt háskólasamfélag þar sem unnið er markvisst að varðveislu, öflun, sköpun og miðlun þekkingar.
- Öllu starfsfólki og nemendum ber skylda til að rækta og styðja við gæðamenningu sem grundvallast á gildum Háskóla Íslands og stuðla þannig að gæðum náms, rannsókna og þeirrar þjónustu sem háskólafólk veitir samfélaginu í krafti þekkingar sinnar.
- Starfsfólk Háskólans nálgast öll sín verk með stöðugar umbætur í huga til þess að tryggja skilvirkt, nútímalegt og hvetjandi lærdómsumhverfi sem og frjótt vinnuumhverfi.
- Háskólinn þjónar íslensku samfélagi og tekur jafnframt mið af alþjóðlegum straumum og stefnum.
- Háskólinn leitast við að ráða hæfustu einstaklingana til starfa og stuðla að nýliðun þannig að fjölbreytni ríki í hópi starfsfólks í anda jafnréttisstefnu skólans.

### 2.2 Nám og kennsla

- Nám við Háskólann byggist á grunnildum skólans og skal auk þess vera hvetjandi, krefjandi, takast á við áskoranir samtímans, uppfylla alþjóðlegar gæðakröfur og vera vel skipulagt.
- Kennarar miða framsetningu og kennsluaðferðir við þarfir nemenda og hvetja til heilinda, þar sem ítrustu kröfum um fræðileg vinnubrögð er fylgt.
- Nemendur njóta menntunar sem uppfyllir kröfur íslensks samfélags og stenst alþjóðleg viðmið og gæðakröfur.
- Kennarar og nemendur eru virkir í að þróa og endurskoða námið í samræmi við viðmið og kröfur Háskólans.
- Inntak námsleiða endurspeglar nýjustu þekkingu úr alþjóðlega viðurkenndum rannsóknum. Námið samþættir rannsóknir og kennslu á markvissan hátt og leitast við að mæta þeim áskorunum sem uppi eru í samfélaginu á hverjum tíma.
- Námsleiðir eru þróaðar, eftir því sem við á, í nánú samstarfi við þátttakendur í atvinnulífinu.

### 2.3 Rannsóknir

- Háskólinn stuðlar að því að rannsóknir séu í takt við samfélagslegar þarfir og áskoranir samtímans.
- Rannsakendur beita vísindalega viðurkenndum aðferðum á viðfangsefni sín.
- Háskólinn styður að afurðir vísindarannsókna, þar með talin gögn og rannsóknarniðurstöður, séu gerðar aðgengilegar öllum með hjálp upplýsingatækninnar. Niðurstöður rannsókna skal birta á viðurkenndum vísindavettvangi.
- Háskólinn stuðlar að því að niðurstöður rannsókna birtist á viðeigandi vettvangi og skili umbótum í samfélaginu.
- Háskólinn hvetur til samstarfs akademískra starfsmanna, bæði innanlands og utan, svo og til myndunar rannsóknarhópa sem fást við skýr og þverfræðileg rannsóknarviðfangsefni. Háskólinn leitar leiða til þess að allt akademískt starfsfólk fái notið sín í rannsóknum og hvetur starfsmenn til þess að hjálpast að.

### 2.4 Innviðir

- Háskólinn hefur skýra stefnu um uppbyggingu innviða, sem styður við stefnu hans í kennslu og rannsóknum, og gerir starfsfólki kleift að stunda framúrskarandi rannsóknir.
- Innviðir uppfylla lögbundnar skyldur og kröfur og miðast við fyrirmyndarstarfshætti.

## 3 Ramminn

### 3.1 Ábyrgð

Í IV. kafla laga um háskóla nr. 63/2006 er gerð grein fyrir því hvernig eftirliti með gæðum kennslu og rannsókna skuli háttað og er það nánar útfært í reglum nr. 321/2009. Mennta- og menningarmálaráðherra hefur falið Gæðaráði háskóla að fylgja eftir þessu eftirliti. Gæðaráðið hefur sett fram rammaáætlun um eflingu gæða á sviði æðri menntunar á Íslandi (Quality Enhancement Framework – QEF). Þar er skýrt kveðið á um að háskólarnir sjálfir skuli bera ábyrgð á innra gæðaeftirliti og að nemendur séu virkir þátttakendur í öllu gæðastarfi. Bent er á að æðri menntun sé alþjóðleg og virði engin landamæri. Því sé ætlast til þess að öll umsýsla gæðamála fylgi Kröfum og leiðbeiningum fyrir gæðatryggingu á sviði æðri menntunar í Evrópu (Standards and Guidelines for Quality Assurance in the European Higher Education Area – ESG 2015).

Í lögum um opinbera háskóla nr. 85/2008 er kveðið á um að rektor og háskólaráð beri ábyrgð á og hafi almennar eftirlitsskyldur gagnvart allri starfsemi skólans og að forseti fræðasviðs beri ábyrgð á almennum gæðakröfum viðkomandi fræðasviðs. Reglur Háskóla Íslands nr. 569/2009 kveða síðan með ítarlegri hætti á um hvernig ábyrgð og eftirliti með gæðum kennslu og rannsókna skuli háttað.

Háskólaráð setur að fenginni tillögu gæðanefndar háskólaráðs (GN) formlegt gæðakerfi Háskólans þar sem kveðið er á um stefnu, framkvæmd, ábyrgð, eftirlit og eftirfylgni með innra gæðamati hans. Háskólinn birtir opinberlega og með reglubundnum hætti upplýsingar um innra matið og niðurstöður þess.

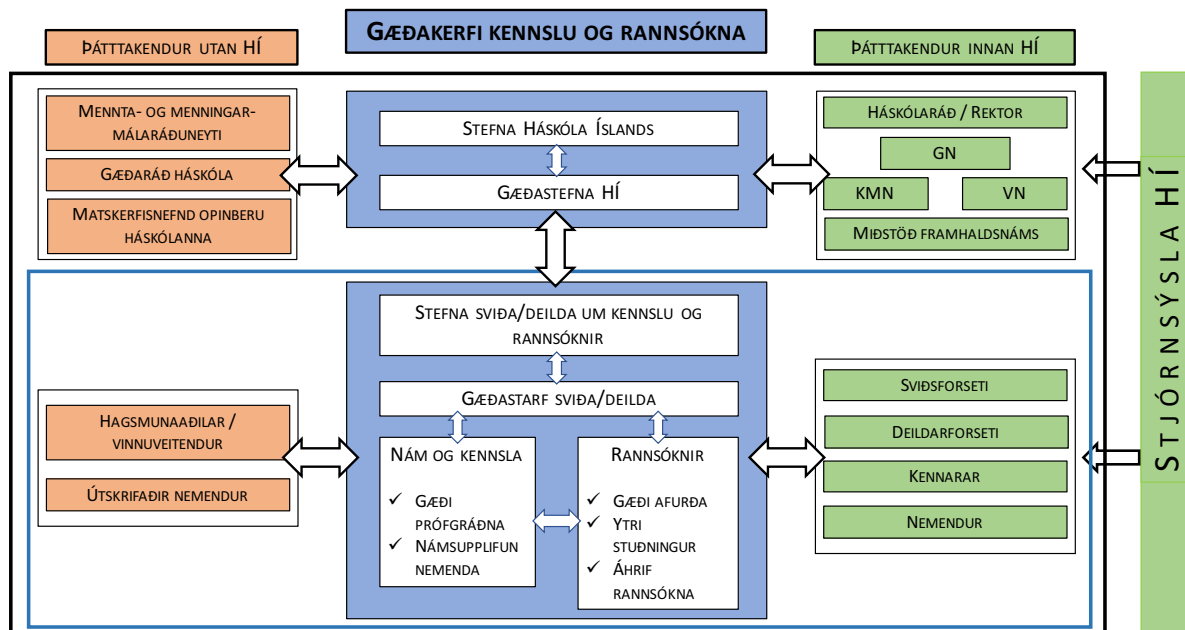
Rektor ber ábyrgð á gæðakerfi Háskólans og sviðsforsetar, deildarforsetar, forstöðumenn og framkvæmdastjórar bera ábyrgð á gæðum starfsemi þeirra rekstrareininga sem þeir stýra. Ábyrgð á námsleiðum, þar með talin gæðatrygging þeirra, liggur hjá viðkomandi sviðsforseta, kennslunefnd fræðasviðs, deildarforseta og námsbrautarstjóra.

Miðstöð framhaldsnáms er ætlað að tryggja og efla gæði meistara- og doktorsnáms við skólann og hefur umsjón með og fylgir eftir settum viðmiðum og kröfum um gæði framhaldsnáms. Vinnumatskerfi opinberu háskólanna er hluti af formlegu gæðakerfi Háskóla Íslands og er á ábyrgð Matskerfisnefndar.

Fastanefndir Háskólaráðs og stjórnir á vettvangi Háskólans samhæfa gæðatryggingu kennslu og rannsókna og móta stefnu og leiðbeiningar um gæðamál: gæðanefnd háskólaráðs (GN), kennslumálanefnd háskólaráðs (KMN), vísindanefnd háskólaráðs (VN) og stjórn Miðstöðvar framhaldsnáms (MF).

Nemendur taka virkan þátt í gæðastarfi Háskólans, þar með talið með því að svara reglulegum kennslu- og viðhorfskönnunum og koma með formlegum hætti að innra og ytra mati faglegra eininga og skólans í heild á vettvangi rammáætlunar gæðaráðs háskóla (QEF), auk þess sem þeir eiga rétt til setu í öllum fastanefndum sem tengjast gæðamálum með einum eða öðrum hætti.

Ytri hagsmunaaðilar, bæði fulltrúar fyrrverandi nemenda og þátttakendur úr atvinnu- og þjóðlífi, koma að sjálfsmati faglegra eininga og ytra mati Háskólans. Þeim er einnig ætlað hlutverk við innleiðingu og þróun námsleiða.



Á myndinni má sjá hvernig heildarskipulagi gæðamála kennslu og rannsókna er háttað og með hvaða hætti ytri og innri hagsmunaaðilar hafa áhrif á stefnumörkun um gæðatryggingu fyrir Háskólann í heild og framkvæmd hennar á vettvangi fræðasviða. Þar er tekið mið af kröfum ESG 2015 og Gæðaráðs háskóla.

### 3.2 Framkvæmd og eftirfylgni

Rammaáætlun Gæðaráðs háskóla (QEF) kveður á um að reglulega skuli fara fram kerfisbundið mat á gæðum háskólastarfs á Íslandi. Felst matið annars vegar í innra mati (sjálfsmati) háskólanna á faglegri starfsemi sinni og hins vegar í ytra mati Gæðaráðs á háskólunum. Gæðamatið byggist á handbók Gæðaráðs háskóla en einnig hafa verið útbúnar sérstakar leiðbeiningar fyrir starfsmenn Háskólans vegna sjálfsmats faglegra eininga. Gæðanefnd hefur yfirumsjón með framkvæmd Rammaáætlunarinnar innan Háskóla Íslands, þ.m.t. að skipuleggja innra mat, stýra framkvæmd matsins og fara yfir niðurstöður þess. Allar deildir Háskólans skila sjálfsmatsskýrslu á 5-7 ára fresti um námsleiðir innan sinna vébanda og um umsýslu rannsókna í samræmi við áætlun sem samþykkt hefur verið af Gæðaráði. Í lok hvers árs gera forsetar fræðasviða gæðanefnd skriflega grein fyrir eftirfylgni með sjálfsmati deilda á viðkomandi sviðum. Gæðanefnd skilar rektor árlega skýrslu um framkvæmd og niðurstöður sjálfsmats deilda og gerir tillögur um viðbrögð og úrbætur eftir því sem ástæða er til.

Ytra mat á starfi Háskólans er á ábyrgð Gæðaráðs háskóla og er því ítarlega lýst í [Handbók gæðaráðs](#). Áætlað er að næsta úttekt fari fram 2019-20. Úttektarskýrslur gæðaráðs og skýrslur um eftirfylgni háskólanna við þeim eru birtar á [heimasíðu ráðsins](#).

### 3.3 Opinberar upplýsingar um innra mat

Í 6. gr. reglugerðar 321/2009 um eftirlit með gæðum kennslu og rannsókna í háskólum er kveðið á um að háskólar skulu birta opinberlega og með reglubundnum hætti upplýsingar um hvernig staðið er að innra mati, þ.m.t. að birta áætlun um öflun lykilupplýsinga og annarra gagna, greiningu þeirra og úrvinnslu. Niðurstöður innra mats skulu birtar opinberlega ásamt lýsingu á því hvernig matið er nýtt til úrbóta og umbóta í skólastarfi.

Útdrátt úr sjálfsmatsskýrslu deildar skal birta á viðeigandi stað á heimasíðu Háskólans, þ.m.t. yfirlit um meginályktanir og aðgerðir sem fara skuli í, innan þriggja mánaða frá verklokum.

## 4 Ferli og verkfæri

Fyrir hendi eru ýmiskonar kerfi, reglur, verklagsreglur og verkferlar sem tryggja framgang gæðastefnu Háskóla Íslands.

Gæðahandbók Háskóla Íslands (í vinnslu) lýsir framkvæmd gæðakerfis Háskólans og er hún í stórum dráttum byggð á kröfum og viðmiðum ESG 2015 um innra gæðamat háskóla. Þar má finna tilvísun í viðeigandi kerfi, reglur, verklagsreglur og verkferla sem í gildi eru hverju sinni.

HÍ21 felur í sér ýmiskonar umbætur á gæðum starfsemi Háskólans sem leitt geta til nýrra og/eða endurskoðaðra verklagsreglna og verkferla á tímabilinu. Allar breytingar verða jafnharðan færðar inn í gæðahandbókina eftir því sem því verki vindur fram.

### **Endurskoðun**

Gæðastefnu Háskóla Íslands skal endurskoða í kjölfar samþykktar nýrrar stefnu HÍ árið 2021.

Þannig rætt á Háskólaþingi 14. apríl 2018 og samþykkt í háskólaráði þann xx.xx.2018.