



STEFNA OG STARFSEMI HÁSKÓLA ÍSLANDS

JÓN ATLI BENEDIKTSSON, REKTOR



- **Jón Atli Benediktsson**, rektor, forseti
- **Ásthildur Margrét Otharsdóttir**, ráðgjafi og formaður stjórnar Marel hf., fulltrúi þjóðlífs tilnefndur af háskólaráði
- **Einar Sveinbjörnsson**, veðurfræðingur, frkv.stj. Veðurvaktarinnar ehf., fulltrúi tilnefndur af mennta- og menningarmálaráðherra
- **Guðvarður Már Gunnlaugsson**, rannsóknarprófessor við Stofnun Árna Magnússonar í íslenskum fræðum, fulltrúi þjóðlífs tilnefndur af háskólaráði
- **Ingibjörg Gunnarsdóttir**, prófessor við Matvæla- og næringarfræðideild á Heilbrigðisvísindasviði, fulltrúi háskólasamfélagsins
- **Isabel Alejandra Díaz**, stjórn málafræðingur og forseti Stúdentaráðs, fulltrúi nemenda
- **Jessý Jónsdóttir**, iðnaðarverkfræðinemi, fulltrúi nemenda
- **Ólafur Pétur Pálsson**, prófessor við Iðnaðarverkfræði-, vélaverkfræði- og tölvunarfræðideild á Verkfræði- og náttúruvísindasviði, fulltrúi háskólasamfélagsins
- **Siv Friðleifsdóttir**, sérfræðingur hjá félagsmálaráðuneytinu, fulltrúi tilnefndur af mennta- og menningarmálaráðherra
- **Vigdís Jakobsdóttir**, listrænn stjórnandi Listahátíðar í Reykjavík, fulltrúi þjóðlífs tilnefndur af háskólaráði



SKIPAN HÁSKÓLARÁÐS HÁSKÓLA ÍSLANDS 2020-2022

- **Davíð Freyr Jónsson**, framkvæmdastjóri, varamaður fyrir Siv Friðleifsdóttur
- **Freydís J. Freysteinsdóttir**, dósent við Félagsráðgjafardeild á Félagsvísindasviði, varamaður fyrir Ólaf Pétur Pálsson
- **Guðbrandur Benediktsson**, safnstjóri Borgarsögusafns Reykjavíkur, varamaður fyrir Ásthildi Margréti Otharsdóttur, Guðvarð Mátta Gunnlaugsson og Vigdís Jakobsdóttur
- **Marinó Örn Ólafsson**, hagfræðinemi, varamaður fyrir Jessý Jónsdóttur
- **Ragna Kemp Haraldsdóttir**, lektor við Félagsfræði-, mannfræði- og þjóðfræðideild á Félagsvísindasviði, varamaður fyrir Inibjörgu Gunnarsdóttur
- **Snædís Karlsdóttir**, laganemi, varamaður fyrir Einar Sveinbjörnsson
- **Þórir Jónsson Hraundal**, lektor við Mála- og menningardeild á Hugvísindasviði, varamaður fyrir Jón Ólafsson
- **Þórhallur Valur Benónýsson**, laganemi, varamaður fyrir Isabel Alejandra Díaz



VARAFULLTRÚAR Í HÁSKÓLARÁÐI

- Hlutverk háskólaráðs er skilgreint í lögum um opinbera háskóla nr. 85/2008, einkum 5. gr.
- Nánar útfært í reglum fyrir Háskóla Íslands nr. 569/2009
- Verkefni (sjá einnig drög að starfsáætlun háskólaráðs 2020-2021):
 - Stjórnun og stefnumörkun
 - Reglusetningar- og úrskurðarvald
 - Árleg starfsáætlun
 - Árleg framkvæmdaáætlun
 - Fjármál og rekstur
 - Samningar og umsjón með eignum
 - Skipan í stjórnir, ráð og nefndir

STARFSREGLUR HÁSKÓLARÁÐS – HLUTVERK





- Ráðgefandi nefndir á vegum háskólaráðs:

- Fjármálanefnd
- Gæðanefnd
- Jafnréttisnefnd
- Kennslumálanefnd
- Samráðsnefnd um kjaramál
- Skipulagsnefnd háskólasvæðisins
- Vísindanefnd

- Að jafnaði fer fram á fundum ráðsins kynning á starfsnefndunum, fræðasviðum og eftir ástæðum helstu samstarfsaðilum
- Fulltrúar í háskólaráði eiga sæti á háskólapingi (að jafnaði haldið einu sinni á misseri) með málfrelsi og tillögurétt en án atkvæðisréttar
- Innri endurskoðun




- Fundaáætlun fyrir starfsárið 2020-2021 liggur fyrir, sbr. dagatal
- Fundir fara fram í Aðalbyggingu HÍ að jafnaði fyrsta fimmtudag í mánuði kl. 13-16
 - Minnt er á fund á miðvikudegi í vikunni fyrir fund
 - Fundarboð, dagskrá og fundargögn eru send út á föstudegi fyrir fund
- Sameiginleg stjórnarsýsla HÍ annast undirbúning mála fyrir ráðið
- Öll gögn háskólaráðs eru varðveitt og aðgengileg á lokuðu Sharepoint-vefsvæði
- Heimilt er að halda rafrænan fund þegar sérstaklega stendur á, sbr. starfsreglur





- Dagskrá funda skiptist í:
 - Mál á dagskrá
 - Bókfærð mál
 - Mál til fróðleiks
 - Önnur mál
- Í upphafi fundar ber rektor undir ráðsmenn
 - Dagskrá fundarins
 - Hvort einhver sé vanhæfur til að taka þátt í meðferð máls á dagskrá
 - Hvort einhver geri athugasemd við liðinn “bókfærð mál”
- Starfsfólk Háskólans eða aðilar að málum sem eru til umfjöllunar koma inn á fundi undir einstökum dagskrárliðum eftir því sem ástæða er til



- 
- A woman with long blonde hair, wearing a dark blue sweater, is standing and speaking to a group of people seated around a table. The room has a bookshelf, a green vase, and a framed picture on the wall. The scene is overlaid with a semi-transparent blue box containing text.
- Ritari háskólaráðs situr fundi og annast ritun fundargerða
 - Í kjölfar hvers fundar sendir ritari fulltrúum í ráðinu drög að fundargerð og gefur þeim kost á að koma á framfæri athugasemdum
 - Komi ekki fram athugasemdir innan þriggja daga skoðast fundargerðin samþykkt og er birt á vef HÍ
 - Fundargerð fundar er undirrituð á næsta fundi á eftir
 - Sameiginleg stjórnarsýsla annast frágang mála fyrir ráðið og fylgir eftir ákvörðunum þess



- Á fulltrúum í háskólaráði hvílir þagnarskylda um málefni HÍ og annað sem þeir fá vitneskju um í starfi sínu sem háskólaráðsfulltrúar og leynt skal fara skv. lögum, eðli máls eða ákvörðun háskólaráðs
- Rektor er forseti ráðsins og málsvari þess
- Aðrir háskólaráðsfulltrúar skulu almennt ekki tjá sig í fjölmiðlum um málefni HÍ
- Við opinbera umfjöllun skulu háskólaráðsfulltrúar ávallt hafa hagsmuni HÍ að leiðarljósi og gæta þagnar- og trúnaðarskyldu sinnar
- Þeim er heimilt að tjá sig opinberlega um málefni skólans í eigin nafni, en ekki í nafni HÍ nema þeim hafi verið sérstaklega falið að gera svo af forseta ráðsins



STARFSREGLUR – TRÚNAÐUR

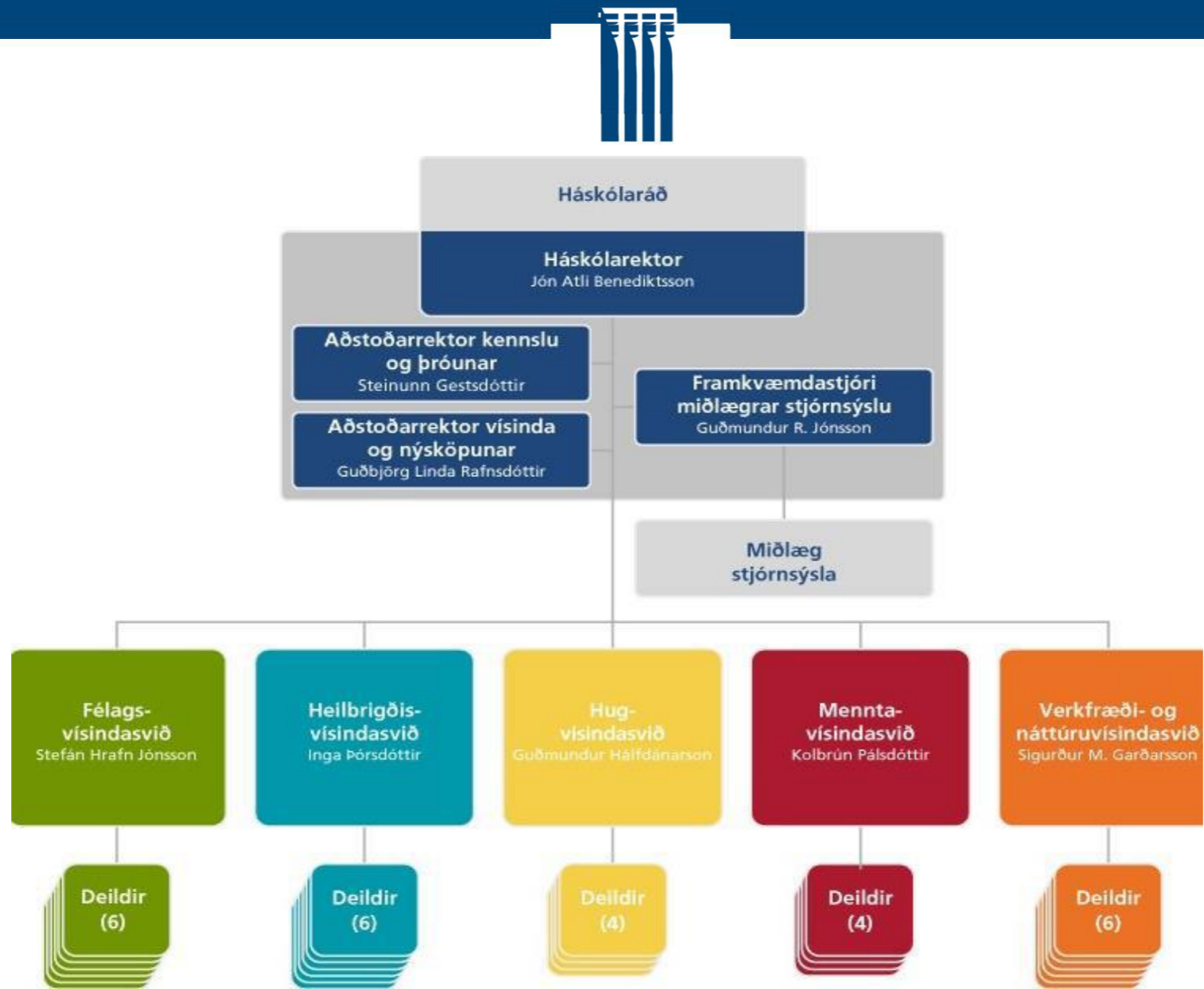


- Fulltrúar í háskólaráði, að rektor undanskildum, fá greidda þóknun fyrir setu sína í ráðinu
- Nýtt launakerfi er í undirbúningi

- Fyrir lok hvers starfsárs er tekin saman greinargerð um störf ráðsins á undangengnu starfsári, lagt mat á árangur og gerðar tillögur til úrbóta
- Háskólaráð skipar úr sínum röðum fjögurra manna nefnd sem annast matið og ritar greinargerðina
- Í nefndinni er einn fulltrúi hvers hóps sem myndar háskólaráð, þ.e. einn fulltrúi háskólasamfélagsins, einn tilnefndur af mennta- og menningarmálaráðherra, einn valinn af háskólaráði og einn fulltrúi stúdenta. Varaforseti háskólaráðs er formaður nefndarinnar og situr hann jafnframt fyrir þann hóp sem hann er fulltrúi fyrir í háskólaráði
- Starfsreglur háskólaráðs eru eftir ástæðum endurskoðaðar í upphafi nýs starfsárs

STARFSREGLUR – ÁRANGURSMAT





SKIPURIT HÁSKÓLA ÍSLANDS





REKTOR OG AÐSTOÐARREKTORAR





FRAMKVÆMDASTJÓRI MIÐLÆGRAR STJÓRNSÝSLU



HÁSKÓLI ÍSLANDS

FORSETAR FRÆÐASVIÐA



INNRI ENDURSKOÐANDI



Félagsvísindasvið (3.902)*

- Félags-, mannfræði og þjóðfræðideild (739)
- Félagsráðgjafardeild (482)
- Hagfræðideild (263)
- Lagadeild (481)
- Stjórn málafræðideild (707)
- Viðskiptafræðideild (1.230)

Heilbrigðisvísindasvið (3.206)

- Hjúkrunarfræðideild (557)
- Lyfjafræðideild (177)
- Læknadeild (1.004)
- Matvæla- og næringarfræðideild (177)
- Sálfræðideild (823)
- Tannlæknadeild (157)

Þverfræðilegt framhaldsnám (514)

*Staða 31. ágúst 2020

Hugvísindasvið (2.110)

- Guðfræði- og trúarbragðafræðideild (67)
- Íslensku- og menningardeild (909)
- Mála- og menningardeild (682)
- Sagnfræði- og heimspekideild (440)

Menntavísindasvið (2.841)

- Deild faggreinakennslu (776)
- Deild heilsueflingar, íþróttar og tómstunda (537)
- Deild kennslu- og menntunarfræði (924)
- Deild menntunar og margbreytileika (604)

Verkfræði- og náttúruvísindasvið (2.054)

- Iðnaðarverkfr.-, vélaverkfr.- og tölvunarfr.deild (837)
- Jarðvísindadeild (155)
- Líf- og umhverfisvísindadeild (329)
- Rafmagns- og tölvuverkfræðideild (174)
- Raunvísindadeild (393)
- Umhverfis- og byggingarverkfræðideild (166)





Árið 2019 í hnotskurn

Ársverk starfsfólks	1.653	Brautskráningar	2.854
Akademískt starfsfólk	552	Brautskráðir doktorar	91
Annað starfsfólk við kennslu og rannsóknir	484	ISI-birtingar*	1.117**
Stundakennsla	142	Tilvitnanir	57.561
Stjórnsýsla, stuðþjónusta, tæknistörf, ýmis tímavinna	474	Heildartekjur (í m. kr.)	24.542
Fjöldi skráðra nemenda	13.092	Sértekjur (í m. kr.)	8.214 (33%)
Fjöldi erlendra nemenda	1.557	Times Higher Education World University Rankings	351.-400. sæti
Ársverk nemenda	8.579		

*ISI-birtingar eru ritrýndar birtingar skráðar í Web of Science gagnagrunn Clarivate Analytics

**Áætlun fyrir árið 2019



ÁRIÐ 2019 HNOTSKURN



STEFNA HÁSKÓLA ÍSLANDS, HÍ21 – „ÖFLUGUR HÁSKÓLI, FARSÆLT SAMFÉLAG“



HÁSKÓLI Í FREMSTU RÖÐ

RANNSÓKNIR

DRIFKRAFTUR
NÝRRAR
ÞEKINGAR

NÁM OG KENNSLA

UNDIRSTAÐA
FARSÆLDAR OG
FRAMFARA

VIRK ÞÁTTTAKA

Í SAMFÉLAGI OG
ATVINNULÍFI

MANNAUÐUR

FJÁRMÖGNUN

ÁHERSLUR:

- Framsækin sýn á nám og kennslu sem býr nemendum undir þátttöku í atvinnu- og þjóðlífi
- Sterkir rannsóknainnviðir sem styðja við þekkingarsköpun og alþjóðlegt samstarf
- Starf Háskólans hafi viðtæk áhrif og takist á við áskoranir samtímans
- Góður vinnustaður
- Gæðamenning og skilvirk upplýsingatækni

Stefnumótun 2015-2016

- Skýr gildi og áherslur
- 22 markmið, 75 aðgerðir
- Skipulegri innleiðing og eftirfylgni en áður
- Fjármögnun - Aldarafmælistjóður

Mat á árangri HÍ21 liggur fyrir og byggir á:

- Stöðu árangursvísa á stefnutímabilinu
- Stöðu aðgerða skv. stjórnendum
- Mati starfsfólks (könnun 2020)
- Mati stjórnenda á Akkerisfundum 2019 og 2020
- Umfangi umbótaverkefna skv. stjórnendum

Árangur HÍ21 verður kynntur fljótlega á fundi háskólaráðs



- 96% aðgerða í vinnslu eða lokið (64% lokið) - alls 127 umbótaverkefni
 - Aðgerðir og umbótaverkefni misjöfn að eðli og umfangi
- Af 19 árangursvísum sýna 70% jákvæða þróun eða sterka stöðu á stefnutímabilinu
- 54% starfsfólks telur að HÍ21 hafi haft jákvæð áhrif á starfsemi skólans og stjórnendur og starfsfólk telur að HÍ21 hafi valdið breytingum á öllum hliðum starfsins
- Starfsfólk og stjórnendur finna mestar breytingar á kennslumálum, vilja leggja aukna áherslu á mannauðsmál og áhrif rannsókna á samfélag
- Jákvæðar breytingar á námsánægju, gæðum kennslu, rannsóknainnviðum, sértekjum, stuðningi við doktorsnám og jafnrétti, stjórnun og upplýsingatæknimálum
- Tryggja þarf enn frekar námsánægju framhaldsnema, stöðu skólans á alþjóðlegum listum, áhrif rannsókna á samfélagið, traust á starfsemi skólans og minnka streitu



ÚTDRÁTTUR ÚR MATI Á ÁRANGRI HÍ21

127 umbótaverkefni sl. 5 ár

Nám og kennsla – 34 umbótaverkefni, t.d.

- Styrkir til stórra umbótaverkefna deilda (B-styrkir)
- Innleiðing CANVAS og INSPERA
- Doktorsstyrkir – fjölgað, hækkaðir, ferðafé, rekstrarfé
- 300 milljónir þróun meistaranáms sl. 3 ár
- Námsvalshjól fyrir verðandi nemendur
- Kennsluþróunarstjórar á fræðasviðum
- Ráðrúm kennara til kennsluþróunar aukið

Rannsóknir – 35 umbótaverkefni, t.d.

- Rannsóknainnviðaaætlun fjármögnuð um 404 m.kr
- Nú er sótt til 3ja ára í rannsóknarsjóð HÍ
- Stofnfé og kennsluafsláttur fyrir nýtt akademískt starfsfólk
- SMES-hópur í post-award þjónustu
- Erlend ráðgjöf við umsóknir í ERC
- Sértekjur akademísku starfsfólks aukist til muna

Virk þátttaka – 24 umbótaverkefni, t.d.

- Tengslatorg - atvinnumiðlun nemenda
- Aukinn stuðningur við verðandi nemendur á vef
- Vefspjall og Námsvalshjól
- Fundaraðir: Best fyrir börnin, HÍ og heimsmarkmiðin
- Sprettur - stuðningur við nemendur af erlendum uppruna
- Stuðningur við samfélagsvirkni akademískra 2020
- Uppbygging Vísindagarða

Mannauður – 34 umbótaverkefni, t.d.

- Aukin geðheilbrigðisþjónusta fyrir nemendur
- Jafnlaunavottun >> viðvarandi verkefni
- Tækifæri til heilsueflingar aukin t.d. íþróttahús endurbætt og aðstaða fyrir hjól og hjólandi
- Rafbílar fyrir starfsfólk
- Vísindadagar í vetrarleyfi fyrir börn starfsfólks
- Ný stjórnendaþjálfun

- Ríkisstjórn Íslands og Alþingi að stofnuðu Aldarafmælistjóð HÍ árið 2011
- Tilgangur stjóðsins er að efla rannsóknir og nýsköpun til uppbyggingar atvinnulífs í þágu íslensks samfélags og þjóðar
- Skref í átt að betri fjármögnun skólans, sbr. yfirlýsingu frá 2011 og ríkisstjórnarsáttmála frá nóv. 2017: „Ísland nái meðaltali OECD-ríkjanna er varðar fjármögnun háskólastigsins fyrir árið 2020 og Norðurlanda árið 2025 í samræmi við áætlanir Vísinda- og tækniráðs“
- Heildarframlag í Aldarafmælistjóð HÍ 2019: **1.090 m.kr.**
- Stjóðurinn nýttur skipulega til að tryggja framgang heildarstefnu HÍ hverju sinni

ALDARAFMÆLISSJÓÐUR HÁSKÓLA ÍSLANDS

Rekstrarreikningur	2019	2018
Tekjur:		
Framlög ríkissjóðs	15.175.800	14.989.900
Aðrar tekjur	7.566.761	6.634.969
Tekjur samtals:	22.742.561	21.624.869
Gjöld:		
Gjöld samtals	22.641.166	21.168.650
Afkoma fyrir fjármagnsliði	101.395	456.219
Fjármunatekjur (fjármunagjöld)	42.005	155.765
Áhrif af rekstri hlutdeildar- og dótturfélaga	289.712	84.186
Afkoma ársins	433.112	696.170
Efnahagsreikningur	2018	2018
Eignir samtals	11.907.681	11.009.232
Skuldir samtals	7.103.805	5.579.468
Eigið fé	4.803.876	5.429.764

ÁRSREIKNINGUR 2019



		Reikningur jan-jún 2020	Reikningur jan-jún 2019	Breyting %
Tekjur				
Sala á vöru og þjónustu	3	600.077.984	752.307.108	-20,2%
Ýmsar rekstrartekjur	4	2.850.501.650	2.340.499.201	21,8%
Framlag ríkissjóðs til rekstrar*	6	7.400.406.859	8.256.632.840	-10,4%
Framlag ríkissjóðs til fjárfestinga	7	248.994.623	253.419.291	-1,7%
Tekjur samtals		11.099.981.116	11.602.858.440	-4,3%
Gjöld				
Starfsmannakostnaður	8	8.058.455.224	8.055.773.804	0,0%
Framlög og tilfærslur	9	402.132.108	366.602.770	9,7%
Annar rekstrarkostnaður	10	1.920.684.711	2.158.429.578	-11,0%
Afskriftir og niðurfærslur eigna	12	248.531.633	253.461.175	-1,9%
Gjöld samtals		10.629.803.676	10.834.267.327	-1,9%
Rekstrarhagnaður (-tap)		470.177.440	768.591.113	
Fjármunatekjur og (fjármagnsgjöld)				
Fjármunatekjur	13	7.953.510	2.322.988	242,4%
Hagnaður (tap) eignahluta	14	0	0	
Fjármagnsgjöld	15	-1.933.127	-4.998.054	-61,3%
Fjármunatekjur og (fjármagnsgjöld) samtals		6.020.383	-2.675.066	-325,1%
Rekstrarniðurstaða ársins		476.197.823	765.916.047	



Eignir

Fastafjármunir

Óefnislegar eignir	(221.912)	0
--------------------------	-----------	---

Varanlegir rekstrarfjármunir:

Áhöld, tæki og búnaður	2.158.142.631	1.875.444.439
Farartæki og vélar	53.470.052	50.382.897
Aðrar eignir	188.911.462	158.949.488
Verk í vinnslu	1.543.549.612	1.456.660.720
	<u>3.944.073.757</u>	<u>3.541.437.544</u>

Áhættufjármunir og langtímakröfur:

Langtímakröfur	644.083.162	644.083.162
Eignarhlutir í öðrum félögum	3.462.368.621	3.462.368.621
	<u>4.106.451.783</u>	<u>4.106.451.783</u>

Fastafjármunir samtals	8.050.303.628	7.647.889.327
-------------------------------	----------------------	----------------------

Veltufjármunir

Birgðir	0	0
Viðskiptakröfur	382.623.086	482.635.724
Tengdir aðilar	3.609.211.821	2.752.741.965
Aðrar kröfur og fyrirframgreiddur kostnaður	118.567.069	42.051.714
Handbært fé	1.561.314.415	1.116.622.905

Veltufjármunir samtals	5.671.716.391	4.394.052.308
-------------------------------	----------------------	----------------------

Eignir samtals	13.722.020.019	12.041.941.635
-----------------------	-----------------------	-----------------------

Eigið fé og skuldir

Eigið fé

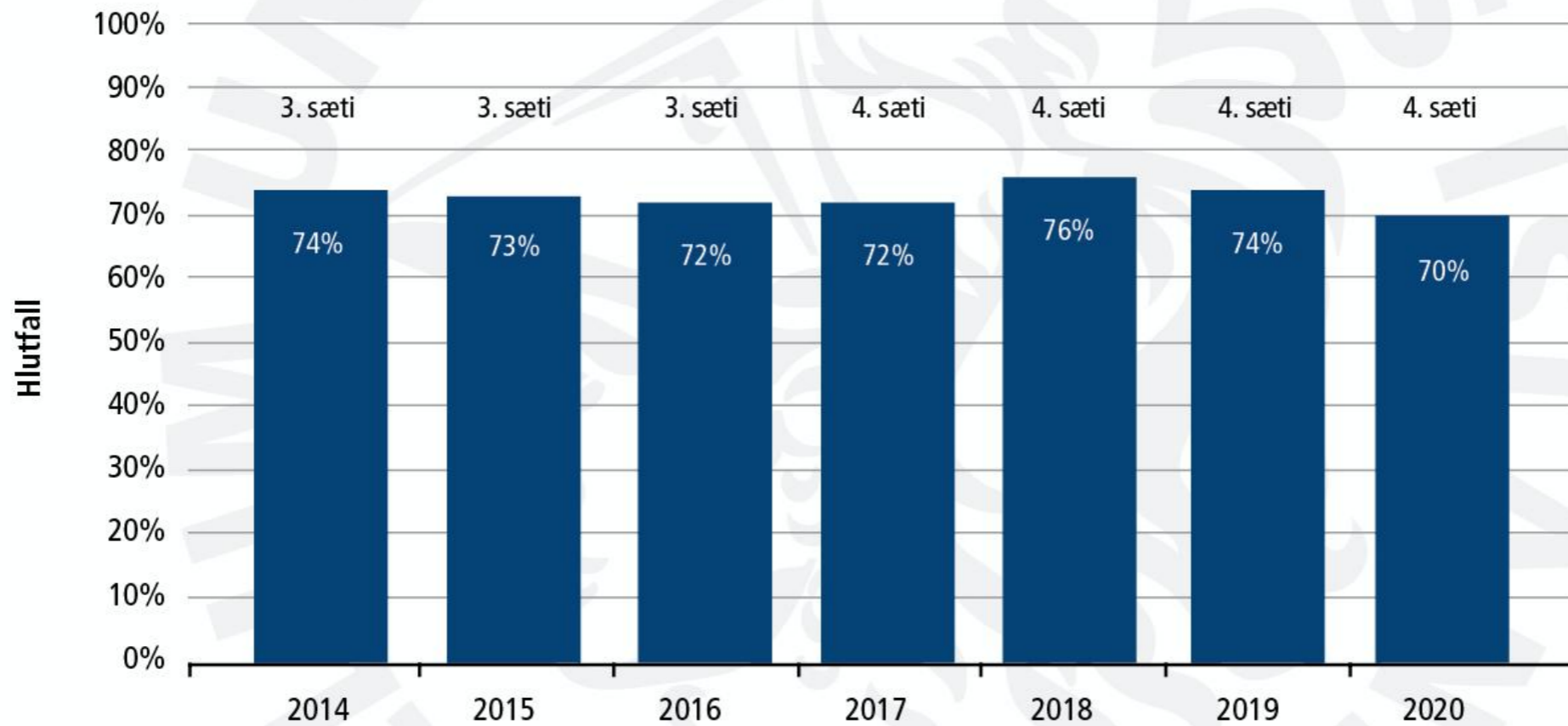
Hrein eign	5.400.034.407	4.923.607.367
Endurmatsreikningur		
Eigið fé samtals	5.400.034.407	4.923.607.367

Skammtímaskuldir:

Tengdir aðilar	85.519.227	77.886.325
Viðskiptaskuldir	343.813.149	368.487.989
Ýmsar skammtímaskuldir	2.684.185.366	1.555.272.183
Frestun tekjufærslu fjárfestingarheimilda	5.208.467.870	5.116.687.771

Skuldir samtals	8.321.985.612	7.118.334.268
------------------------	----------------------	----------------------

Eigið fé og skuldir samtals	13.722.020.019	12.041.941.635
------------------------------------	-----------------------	-----------------------



*Gallup hefur kannað traust til ýmissa opinberra stofnana síðan 1993 með því að spyrja fólk: „Hversu mikið eða lítið traust berð þú til...?“



TRAUST



1. MÓTUN NÝRRAR HEILDARSTEFNU FYRIR TÍMABILIÐ 2021-2026

2. FJÁRMÁL

- Fjárhagsáætlun fyrir Háskóla Íslands
- Markmiðsbundin starfs- og fjárhagsáætlanagerð
- Sérstakt félag sem heldur utan um húsnæði HÍ
- Vinna að bættri fjármögnun HÍ
- Endurskoðun reiknilíkans mennta- og menningarmálaráðuneytisins



STARFSÁÆTLUN HÁSKÓLARÁÐS 2020-2021 (DRÖG)



Stefna Háskóla Íslands 2021-2026



NÝ STEFNUMÓTUN Í STARÞHOLUNUM



Stýrihópur

- Steinunn Gestsdóttir, aðstoðarreaktor kennslumála og þróunar, formaður
- Magnús Þór Torfason, dósent
- Margrét Helga Ögmundsdóttir, dósent
- Ragnhildur Ísaksdóttir, sviðsstjóri

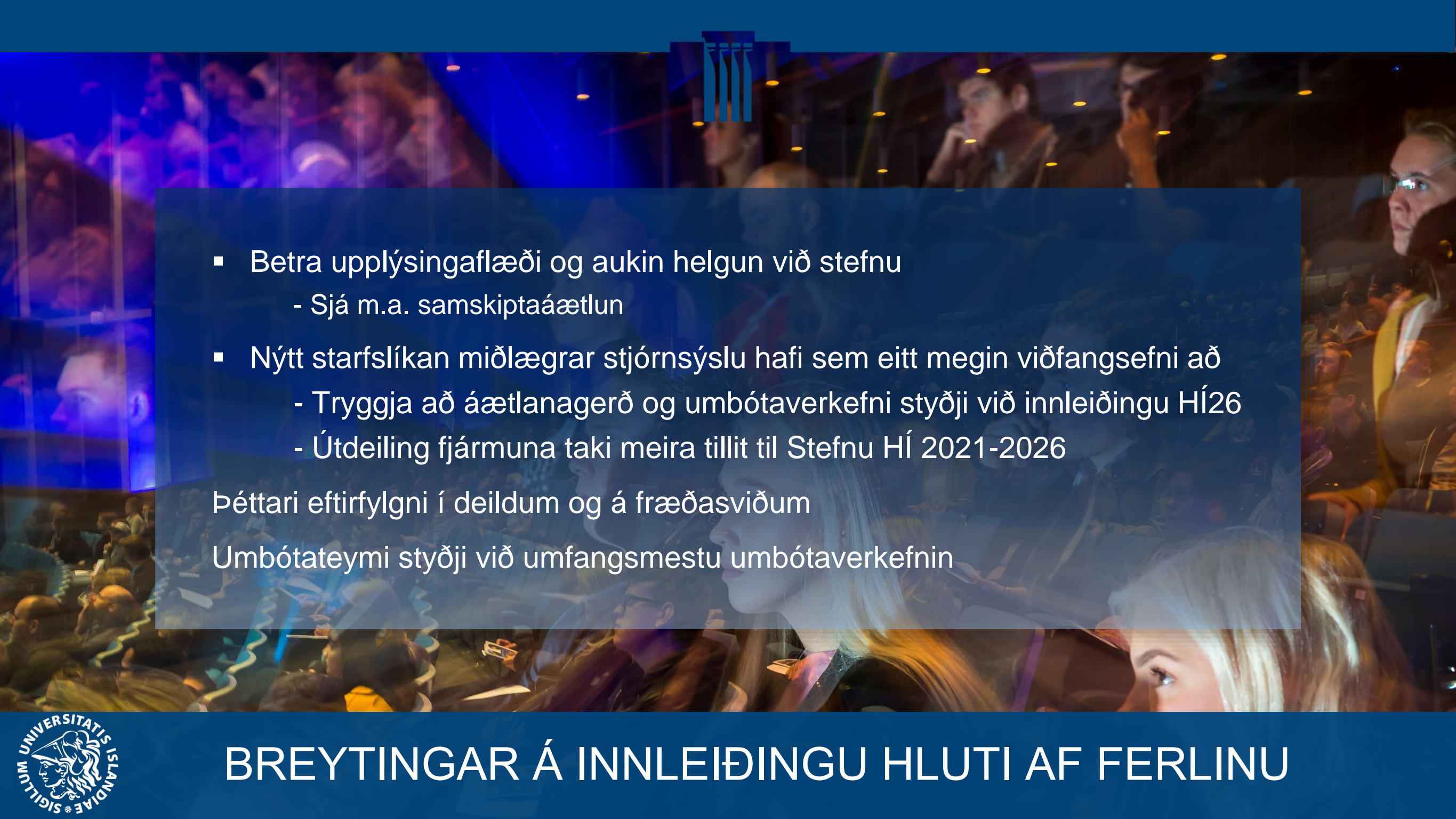
Með stýrihópnum vinnur

- Andrea Dofradóttir, verkefnisstjóri

Aðkoma utanaðkomandi ráðgjafa

- Mótun verklags
- Ráðgjöf til stýrihóps milli samráðsfunda
- Utanumhald um samráð við hagsmunaaðila

Aðkoma erlends ráðgjafa í stefnumótun háskóla – Ian Creagh

- 
- Betra upplýsingaflæði og aukin helgun við stefnu
 - Sjá m.a. samskiptaáætlun
 - Nýtt starfslíkan miðlægrar stjórnarsýslu hafi sem eitt megin viðfangsefni að
 - Tryggja að áætlanagerð og umbótaverkefni styðji við innleiðingu HÍ26
 - Útdeiling fjármuna taki meira tillit til Stefnu HÍ 2021-2026

Þéttari eftirfylgni í deildum og á fræðasviðum

Umbótateymi styðji við umfangsmestu umbótaverkefnin



Helstu hagsmunaaðilar:

- Stúdentar
- Rannsakendur
- Kennarar
- Annað starfsfólk
- Stjórnendur
- Háskólaráð
- Stefnumótandi aðilar
- Sveitarfélög
- Önnur skólastig
- Atvinnulíf
- Nýsköpunargeirinn
- Almennigur

- Samráðsfundir með hverju fræðasviði, miðlægrri stjórnýslu og háskólaráði
- Rætt á háskólapingi
- Samráð við hagsmunaaðila utan HÍ
- Rætt á opnum fundum rektors og samráðsfundum rektors með stjórnendum
- Drög send á alla starfsmenn og stúdenta

SAMRÁÐ VIÐ HAGSMUNAAÐILA

- Stefna Háskóla Íslands 2016-2021 – HÍ21
- Miðbiksmat HÍ21
- Mat á árangri HÍ21 (2020)
- Sjálfsmatsskýrslur deilda og þverfræðilegra námsleiða QEF2 (2018-)
- University of Iceland Reflective Analysis (2019)
- European University umsókn AURORA
- Newlead umsókn EUA
- Heimsmarkmiðin – áherslur og þróun í HÍ og dæmi úr öðrum háskólum/stofnunum
- Stefna og aðgerðaáætlun Vísinda- og tækniráðs 2020-2022

- Úttektir innri endurskoðanda
- Niðurstöður starfsumhverfiskönnunar (2018)
- Niðurstöður viðhorfskannana meðal núverandi og fyrrverandi nemenda (2019)
- Samskipta- og skuldbindingaráætlun HÍ
- Vinna við nýtt starfslíkan stjórnsýslu
- Ýmsar áætlanir og stefnur skólans í tilteknu málaflokkur og tölulegar upplýsingar um starfsemi, rekstur, húsnæðismál o.s.frv.
- Dæmi um stefnur annarra háskóla og skipulagsheilda



HELSTU GÖGN SEM LIGGJA FYRIR



Stefnumótunarferlið

- September: Stýrihópur hefur störf, tíma- og verkáætlun gerð
- September-deember: Gögnum safnað og þau rýnd, samráð við hagsmunaaðila
- Janúar-mars: Úrvinnsla og drög skrifuð
- Lokadrög kynnt fyrir háskólaráði í kjölfarið



3. STJÓRNUN

- Endurskoðunarnefnd háskólaráðs
- Mat á áhrifum og lærdómar í kjölfar COVID-19 faraldursins
- Skilgreining lykilmælikvarða til að mæla árangur
- Samskipta- og skuldbindingaráætlun
- Skipulag fræðasviða og deilda
- Nýtt starfslíkan fyrir miðlæga stjórnsýslu HÍ



STARFSÁÆTLUN HÁSKÓLARÁÐS 2020-2021 (DRÖG)

4. SKIPULAGS-, SAMGÖNGU- OG HÚSNÆÐISMÁL

- Heildstæð stefna um skipulag og uppbyggingu háskólasvæðisins
- Samgönguáætlun fyrir Vatnsmýrarsvæðið
- Áætlun um framtíðarfyrirkomulag bílastæðamála, þ.m.t. mögulega gjaldtöku
- Áframhaldandi uppbygging Vísindagarða HÍ og samþætting við aðra starfsemi skólans
- Bygging Húss íslenskunnar og samráð um nýtingu og rekstur hússins
- Uppbygging framtíðaraðstöðu heilbrigðisgreina í tengslum við byggingu nýs Landspítala
- Flutningur Menntavísindasviðs á háskólasvæðið
- Öryggismál
- Aðgengi fyrir alla
- Endurbætur á kennsluhúsnæði
- Uppbygging stúdentagarða



STARFSÁÆTLUN HÁSKÓLARÁÐS 2020-2021 (DRÖG)



Key conceptual layers
Preferred scenario



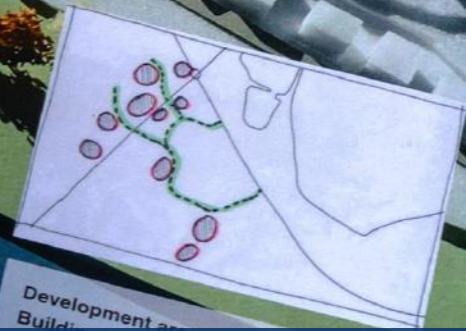
Vatnsmýri extended - green corridors
The natural green – blue quality of the Vatnsmýri wetland area is extended to the Main Building and will form the core identity of the campus. Two main green corridors perforate under Suðurgata and connect the northern and southern part together with the social heart at the University Centre (Háskólatorg).



Network of paths and places
For slow traffic an integrated network is introduced. The central boulevard, Hringbraut, past the Main Building at Skeifan and the Nordic House towards the School of Engineering and Natural Sciences. The network generates different places to be, for smaller and bigger University communities. Four University gates at strategic locations are proposed, marking the transition from the city to the University campus.



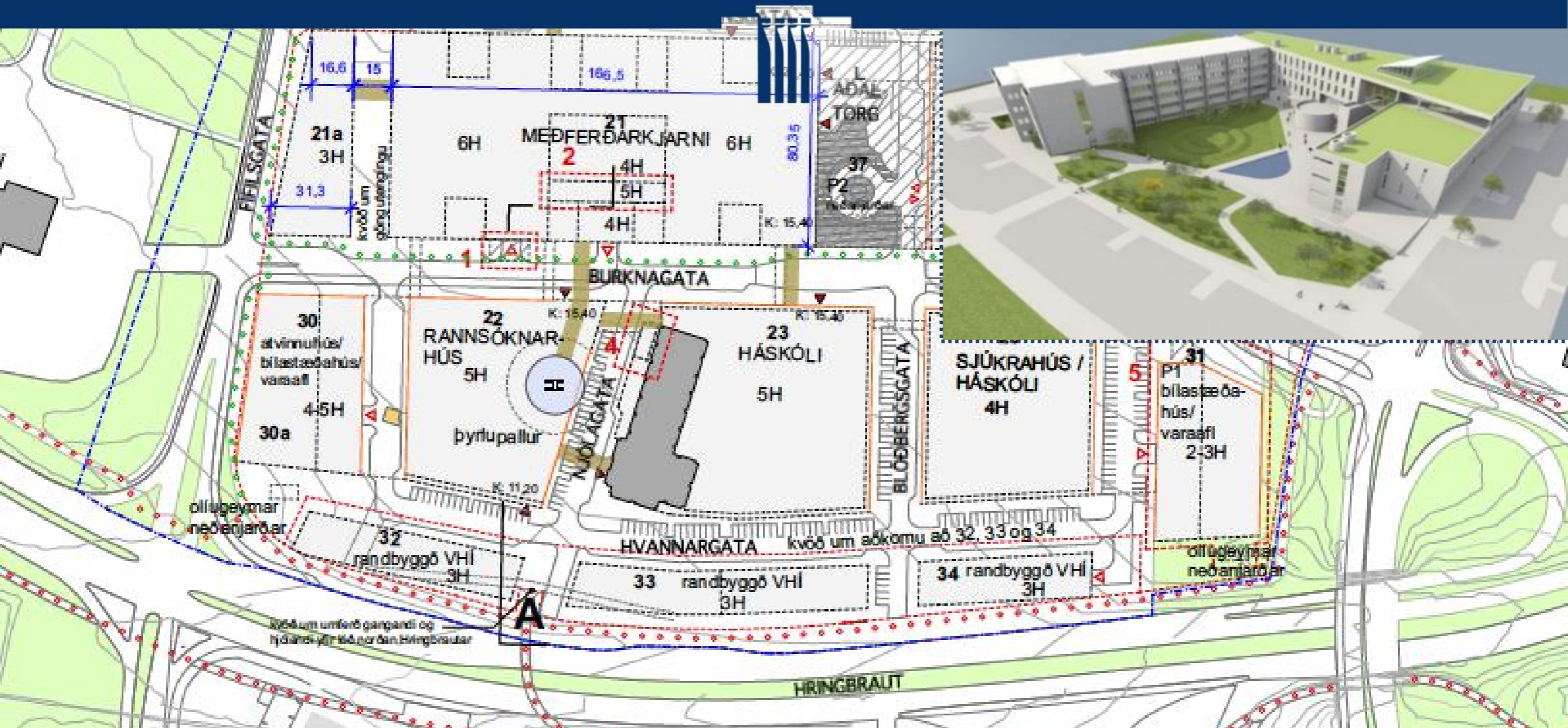
Green mobility & parking
In order to realize people friendly places, numerous sustainable parking solutions will be studied further, preferably with the car out of sight of the public space - under the central plaza - under and/or next to Suðurgata - under and/or integrated into buildings and/or greenery. A bicycle path is also proposed.



Development areas & Building guide lines
Along the green corridors and central boulevard, development areas are defined. Architecture guidelines are proposed to create a high quality environment between buildings and green spaces. Architecture guidelines are proposed to create a high quality environment between buildings and green spaces.



FRAMTÍÐARSKIPULAG HÁSKÓLASVÆÐISINS



HÚSNÆÐI HEILBRIGÐISVÍSINDASVIÐS VIÐ LSH



BYGGING NÝS LANDSPÍTALA Í UNDIRBÚNINGI



HÚS ÍSLENSKUNNAR – HÍ Á UM ÞRIÐJUNG HÚSSINS,
FRAMTÍÐARAÐSETUR ÍSLENSKU- OG MENNINGARDEILDAR





FRAMKVÆMDIR Á FULLU VIÐ HÚS ÍSLENSKUNNAR



VÍSINDAGARÐAR HÁSKÓLA ÍSLANDS Í VATNSMÝRI



HÁSKÓLA HÁSKÓLA ÍSLANDS
GRÓSKA HUGMYNDAHÚS TEKIÐ Í NOTKUN 2020



- Jarðhæð: stór fyrirlestrasalur, líkamsræktarstöð (World Class), mathöll, nýsköpunarsetur. Um 400 fm rými enn laust
- 2. hæð: Skrifstofuhótel/nýsköpunarsetur fyrir fyrirtæki sem eru lengra komin á þróunarbrautinni en þau sem eru á jarðhæðinni. Fjártækni klasinn. Viðræður í gangi við veirurannsóknasvið LSH. Nokkur minni nýsköpunarfyrirtæki
- 3. hæð: CCP, mögulega tölvunarfræði HÍ
- 4. hæð: Novator, Brandenburg auglýsingastofa eitthvað laust



GRÓSKA HUGMYNDAHÚS



GRÓSKA HUGMYNDAHÚS



MÖGULEG FRAMTÍÐARSTAÐSETNING MENNTAVÍSINDASVIÐS



HÁSKÓLI ÍSLANDS

UNDIRRITUN VILJAYFIRLÝSINGAR UM FRAMTÍÐARHÚSNÆÐI FYRIR MENNTAVÍSINDASVIÐ



MÝRARGARÐUR - NÝR STÚDENTAGARÐUR VIÐ SÆMUNDARGÖTU



STÚDENTAGARÐUR VIÐ GAMLA GARÐ Í BYGGINGU



STÚDENTAGARÐUR VIÐ GAMLA GARÐ

5. NÁM OG KENNSLA

- Innleiðing stefnu um gæði náms og kennslu
- Mótun stefnu um aðgangskröfur og inntöku nýnema
- Innleiðing nýs námsumsjónarkerfis (Canvas)
- Innleiðing nýs prófakerfis (Inspera)
- Útfærsla hugmynda um umbun vegna kennsluframlags – kennsluakademía
- Mótun stefnu og gæðaviðmiða um fjarnám
- Styrking meistaranáms, umgjörð, innviðir og alþjóðleg tengsl námsins efla
- Styrking doktorsnáms



6. RANNSÓKNIR OG NÝSKÖPUN

- Endurskoðun matskerfis opinberu háskólanna
- Endurskoðun stefnu Háskóla Íslands um opinn aðgang
- Endurskoðun reglna um ótímabundna ráðningu og framgang akademískra starfsmanna
- Áhersla á hagnýtingu rannsókna og nýsköpunarstarfs, tengsl HÍ við fyrirtæki og stofnanir og aukinn sýnileika nýsköpunar
- Mótun stefnu um eignarhald Háskóla Íslands í sprotafyrirtækjum
- Upplýsingakerfi rannsókna, PURE, og framtalsvefur akademískra starfsmanna





7. MANNAUÐUR OG STUÐNINGUR VIÐ STARFSFÓLK OG NEMENDUR

- Samræming starfs- og fjölskylduábyrgðar
- Málefni stundakennara
- Úttekt og eftirfylgni í kjölfar jafnlaunavottunar HÍ
- Heilsuefning og íþróttastaða
- Verkefnið „Sprettur“
- Skipuleg öflun upplýsinga um bakgrunn nemenda
- Eftirfylgni aðgerðaáætlunar til að koma í veg fyrir kynbundna og kynferðislega áreitni og ofbeldi
- Aukinn stuðningur við erlenda nemendur HÍ





8. VIRK ÞÁTTTAKA Í SAMFÉLAGI OG ATVINNULÍFI

- Aukinn stuðningur við samfélagsþátttöku og miðlun rannsóknaniðurstaðna og þekkingar til samfélagsins
- Markaðs- og samskiptamál
- Undirbúningur nýrrar sjálfbærnistefnu fyrir Háskóla Íslands

9. ALÞJÓÐLEGT SAMSTARF

- AURORA European University Alliance
- Heildstæð áætlun um alþjóðasamskipti HÍ



STARFSÁÆTLUN HÁSKÓLARÁÐS 2020-2021 (DRÖG)



AURORA
ALLIANCE

- Aurora Alliance, bandalag 9 háskóla sendi inn umsókn um þátttöku í European Universities áætlun ESB í febrúar 2020
- Byggir á samstarfi Aurora háskólanetsins sem stofnað var 2016
- European Universities áætluninni er ætlað að styrkja evrópskt háskólakerfi í harðri samkeppni við háskóla annars staðar í heiminum. Með samvinnu háskóla undir merkjum European Universities verða grundvallarbreytingar á því hvernig háskólar álfunnar vinna saman
- Í júlí var tilkynnt að Aurora Alliance hefði fengið framgang og verið valið eitt af European Universities sem hlýtur allt að 7m € styrk (1.150 m.kr.) frá Evrópusambandinu til þriggja ára
- European Universities er aðal áherslumál og flaggskip ESB í háskóla- og vísindamálum og einstakt tækifæri fyrir HÍ að vera í farabroddi í framtíðaruppbyggingu háskóla álfunnar
 - Alls 41 bandalag (alliances) hafa verið valin í mikilli samkeppni
 - 280 háskólar
 - Hvert bandalag hlýtur allt að 5m € frá Erasmus+ og 2m € frá Horizon 2020



AÐILD HÁSKÓLA ÍSLANDS AÐ
AURORA EUROPEAN UNIVERSITY ALLIANCE

1  UNIVERSITY OF ICELAND
UNIVERSITY OF ICELAND

5  UNIVERSITÄT
DUISBURG
ESSEN
UNIVERSITY DUISBURG-ESSEN

9  Palacký University
Olomouc
PALACKÝ UNIVERSITY

2  UEA University of
East Anglia
UNIVERSITY OF EAST ANGLIA

6  universität
innsbruck
UNIVERSITY OF INNSBRUCK

3  VU VRJE
UNIVERSITEIT
AMSTERDAM
VU AMSTERDAM

7  CBS COPENHAGEN BUSINESS SCHOOL
HANDELSHØKOLEN
COPENHAGEN BUSINESS SCHOOL

4  UNIVERSITAT
ROVIRA I VIRGILI
UNIVERSITY ROVIRA I VIRGILI

8  UNIVERSITÀ DEGLI STUDI DI NAPOLI
FEDERICO II
UNIVERSITY OF NAPLES



ASSOCIATE PARTNERS:

- 1 SOUTH-WEST UNIVERSITY "NEOFIT RILSKY"
- 2 PAVOL JOZEF ŠAFÁRIK UNIVERSITY
- 3 UNIVERSITY OF TETOVA
- 4 KARAZIN UNIVERSITY



- Áhersla Aurora Alliance er á sviði samfélagslegrar nýsköpunar, menntun og þjálfun nemenda til að gera þeim betur kleift að takast á við áskoranir samtímans
- Nám sem hefur samfélagsleg áhrif – fjögur meginfræðasvið:
 - Sjálfbærni og loftslagsbreytingar
 - Stafrænt samfélag og heimsborgarar
 - Heilsa og vellíðan
 - Menning: Fjölbreytileiki og sjálfsmynd
- Áhersla á kennsluþróun, sameiginleg námskeið og námslínur auk þjálfun starfsfólks
- Upplýsingatæknimál – kerfi tala saman
- Heimsmarkmið Sameinuðu þjóðanna (SDG) eru rauður þráður í öllu verkefninu

ÁHERSLUR AURORA ALLIANCE



- Bandalaginu stendur til boða að leggja inn umsókn fyrir 10. nóvember nk.
- Umsóknin tekur til eflingar þátta á borð við:
 - Samnýtingu rannsóknarinnviða
 - Samvinnu við atvinnulíf
 - Opinna vísinda
 - Sameiginlegrar sóknar í rannsóknastyrki
 - Aukins samstarfs við samfélagið um vísindi og rannsóknir
 - Samstarfs við hin 40 bandalögin (European Universities)
- Hí hefur umsjón með umsóknarskrifunum og mun leiða verkefnið næstu þrjú árin



VIÐBÓTARUMSÓKN UM EFLINGU STUÐNINGSKERFIS
RANNSÓKNA VIÐ AURORA ALLIANCE

AURORA
ALLIANCE

10. GÆÐAMÁL

- Framkvæmd annarar lotu rammaáætlunar Gæðaráðs háskóla (QEF2)
- Áframhaldandi uppbygging formlegs gæðakerfis Háskóla Íslands
- Endurskoðun á hlutverki gæðanefndar háskólaráðs
- Innleiðing stjórnkerfisstaðla og innri úttekta
- Innleiðing gæðahringsins við framkvæmd heildarstefnu Háskóla Íslands
- Útfærsla á verklagsreglum vegna stofnunar nýrra námsleiða annars vegar og símats og reglulegrar endurskoðunar námsleiða hins vegar

11. UPPLÝSINGATÆKNIMÁL

- Nýtt mannauðskerfi. Samhæfing gagna og betri yfirsýn
- Stundatöflukerfi
- ISO 27001 vottun Háskóla Íslands



