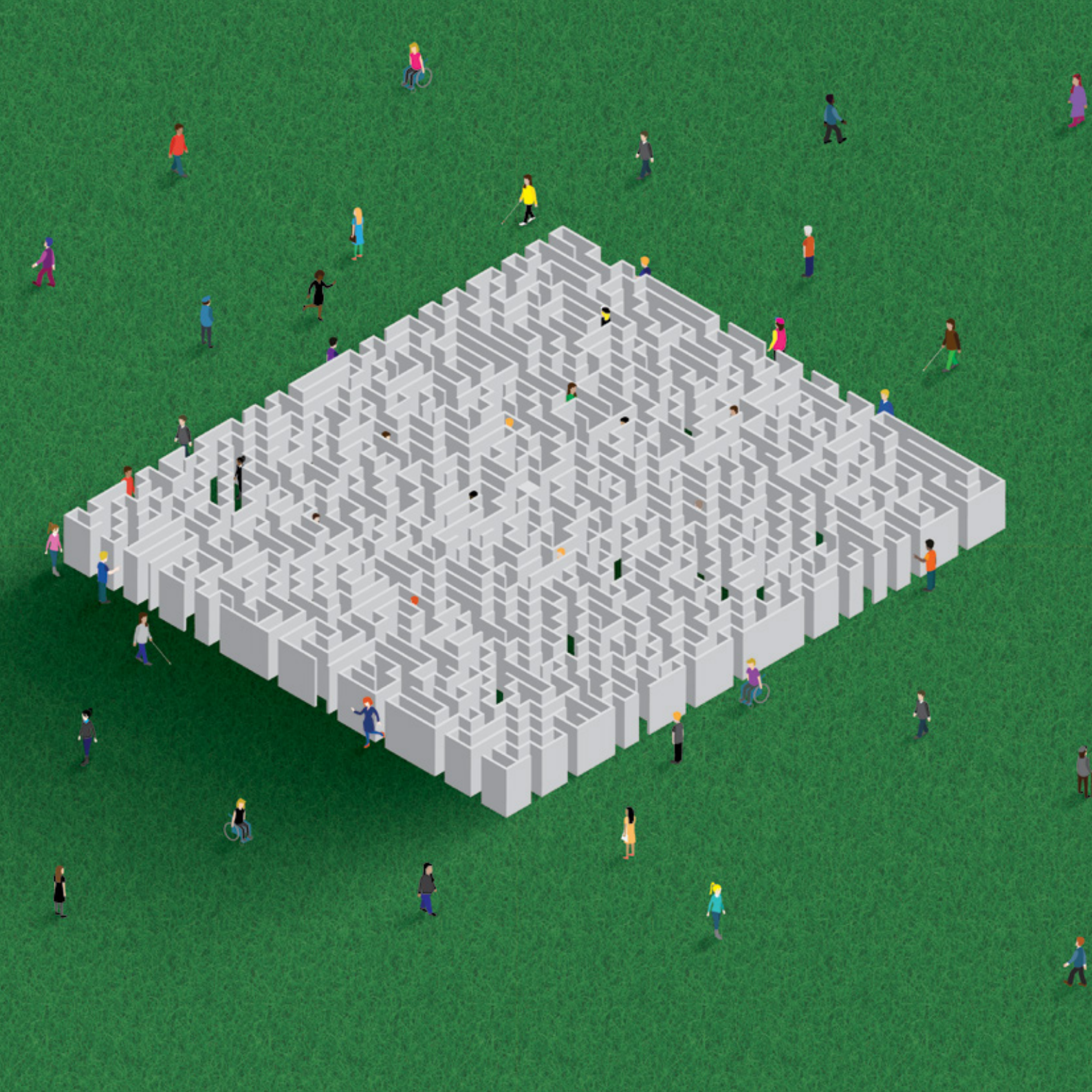




HÁSKÓLI ÍSLANDS



Ó/FÖTLUN - ÞÆLINGAR UM  
BETRA HÁSKÓLASAMFÉLAG



Jafnrétti er eitt af þremur grunngildum Háskóla Íslands, og er það stefna skólans að hafa jafnrétti að leiðarljósi í allri starfsemi sinni og stuðla markvisst að fjölbreytni í háskólasamfélaginu.

Þessi bæklingur er gefinn út að frumkvæði ráðs um málefni fatlaðs fólks við Háskóla Íslands til þess að auka þekkingu í háskólasamfélaginu á jafnrétti, fötlun, „foréttindahyggi“ og aðgengi.





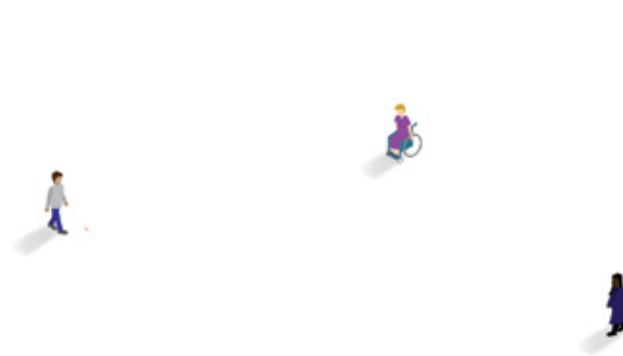
## Bú finnur jafnréttisáætlun Háskóla Íslands á [jafnretti.hi.is](https://jafnretti.hi.is)

### Bein og óbein mismunun:

Pegar einstaklingur eða hópur fær óhagstæðari meðferð en aðrir við sam- bærilegar aðstæður á grundvelli t.d. andlegra eða líkamlegra þátta, er talað um beina mismunun á meðan óbein mismunun vísar til aðstæðna sem virðast hlutlausar en skapa hindranir fyrir fólk sem tilheyrir tilteknum hópi. Fólk í jaðarsettum hópum er talsvert líklegra en annað fólk til að verða fyrir mismunun. Mismunun getur haft alvarleg áhrif á líf og heilsu þeirra er fyrir henni verða.

Jafnrétti snýst um mannréttindi og mannréttindi ná til okkar allra. Jafnrétti á að tryggja að við njótum öll sömu tækifæra og til þess að það sé hægt þarf að gera viðeigandi ráðstafanir til að uppræta mismunun. Jafnrétti í viðum skilningi vísar til þess að margir þættir geta legið til grundvallar mismununar og geta þeir verið meðfæddir, félagslegir, efnahagslegir, menningarbundnir eða af öðru tagi. Jafnrétti í viðum skilningi leggur áherslu á samspil ólíkra þátta og reynir á fleiri þætti en jafnrétti milli kynja, svo sem fötlun, kynvitund, kynhneigð, uppruna og trúarbrögð.

Pegar einstaklingur fær ekki sömu eða jafna meðferð og aðrir á grundvelli fötlunar, kyns, kynhneigðar, kynvitundar, uppruna eða trúarbragða, svo dæmi séu tekin, er um mismunun að ræða. Talað er um samtvinnun (e. *intersectionality*) þegar ástæður mismununar skarast eða ef fólk tilheyrir fleiri en einum jaðarsettum hópi, t.d. fatlaðar konur af erlendum uppruna.



Fatlað fólk er stærsti minnihlutahópur heims og sá hópur sem er einna mest jaðarsettur. Um stóran hóp er að ræða sem er ólíkur innbyrðis, hvort sem litið er til fötlunar eða félagslegra aðstæðna. Eðli og alvarleiki skerðinga er mismunandi, skerðingar geta verið meðfæddar eða orðið til í kjölfar slysa eða veikinda og þær geta bæði verið sýnilegar og ósýnilegar. Fötlun hefur verið til í öllum samfélögum og á öllum tímum, og líkt og annað fólk er fatlað fólk fyrst og fremst fólk með allskonar áhugamál, skoðanir, kynhneigð og kynvitund.

Oft er litið á fötlun sem galla og fatlað fólk sem fórnarlömb eigin líkama og aðstæðna, samanber þegar talað er um að fólk sé „bundið við hjólastól“ eða standi sig vel „þrátt fyrir fötlun sína“. Breski baráttumaðurinn Paul Hunt hefur lýst því hvernig fatlað fólk þarf iðulega að takast á við að ófatlað fólk sjái það sem ólánsamt, gagnslaust, kúgað og veikt, og öðruvísi vegna þess að það sé „óeðlilegt“.<sup>1</sup>

Það eru til fleiri leiðir til að skilja fötlun en út frá líffræði. Í stað þess að greina einstaklinginn og takmarkanir hans er hægt að greina umhverfið og áhrif þess á möguleika og þátttöku fatlaðs fólks. Neikvæð viðhorf og vanahugsun hafa komið í veg fyrir að margt fatlað fólk hafi átt aðgang að samfélagslegri þátttöku til jafns við ófatlað fólk. Með breyttum skilningi á fötlun, sem leggur áherslu á jafnan rétt og að ryðja úr vegi félagslegum og viðhorfstengdum hindrunum, hafa tækifæri fatlaðs fólks til samfélagslegrar þátttöku aukist til muna. Þetta speglast meðal annars í því að fötluðum nemendum við Háskóla Íslands hefur fjölgað verulega samhliða aukinni þjónustu og námsúrræðum.

<sup>1</sup>Úr bókinni *Fötlun og menning: Íslandssagan í öðru ljósi*, ritstj. Hanna Björg Sigurjónsdóttir, Ármann Jakobsson og Kristín Björnsdóttir, 2009.

***Ég held að maður sé búinn að vera það lengi að það er komin reynsla á það að maður þarf alltaf að vera sanna sig. Ég get lært! Fatlað fólk þarf sífellt að vera sanna sig, það er bara viðhorfið í samfélaginu.<sup>2</sup>***

***Þegar maður er að fara að læra í einn og hálfan tíma að labba inn í þrúgandi herbergi þar sem enginn má hnerra liggur við og maður sé ráfandi um í tvær til þrjár mínútur til að leita að borði. Þreifandi á bökum og hárum á fólki, það er ekkert skemmtilegt og þá bara forðast maður það.***

<sup>2</sup>Þessi og önnur ummæli eru tekin úr skýrslunni *Málefni fatlaðs fólks við Háskóla Íslands 2010-2013*, sem unnin var af Félagsvísindastofnun HÍ árið 2014.



Það eru mannréttindi að geta sótt sér menntun og í gegnum tíðina hefur fatlað fólk ekki haft sömu tækifæri og annað fólk til þess. Aðgengi er forsenda þess að geta sótt sér menntun, lært og tilheyrt skólasamfélaginu. Þegar fjallað er um hugtakið aðgengi koma þröskuldar og tröppur líklega fyrst upp í hugann en aðgengi snýst líka um margt annað.

Aðgengi að námi felur meðal annars í sér að námsefni sé á aðgengilegu formi, að kennsluáætlun og bókalistar séu birt með góðum fyrirvara og að sértæk úrræði fyrir þá nemendur sem á þurfa að halda séu sniðin að þeirra þörfum.

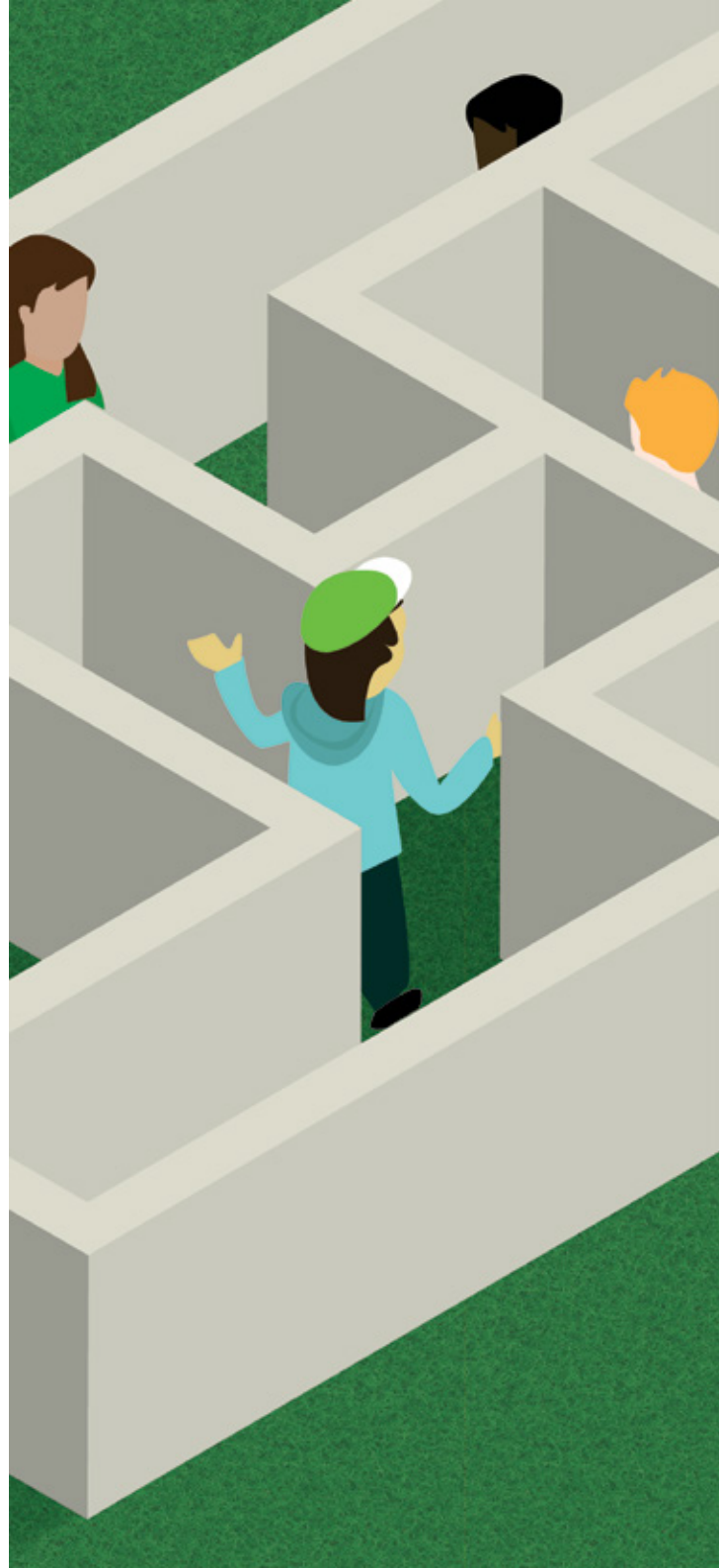
Stundum gætir þess misskilnings að nemendur sem nýta sértæk úrræði fái forskot í námi, að slakað sé á kröfum til þeirra, eða jafnvel að sértæk úrræði dragi úr gæðum eða gildi náms. Jafn réttur til náms þýðir ekki að allir nemendur eigi að fá það sama heldur að tillit sé tekið til mismunandi og ólíkra þarfa allra einstaklinga. Sértæk úrræði eru hugsuð sem leið til þess að ryðja úr vegi hindrunum og skapa jöfn tækifæri til menntunar.

Einn liður í því að ryðja hindrunum úr vegi er að skapa, móta og hanna umhverfi og þjónustu með fjölbreyttar þarfir fólks í huga. Hönnun sem hefur það að markmiði að sem flestir getið notið hennar og á sem bestan hátt kallast algild hönnun. Í 2. gr. sáttmála Sameinuðu þjóðanna um réttindi fatlaðs fólks segir, „algild hönnun“ merkir hönnun framleiðsluvara, umhverfis, áætlana og þjónustu sem allir geta nýtt sér, að því marki sem aðstæður leyfa, án þess að koma þurfi til sérstök útfærsla eða hönnun.



---

*Það var rosalega brattur salur og ég þurfti að vera alveg efst af því að ég kemst ekki niður þær tröppur þær eru svakalega brattar. Kennarinn kemur inn og biður alla að fara fremst. Ég gat ekkert gert það sem maðurinn bað um.*





---

**„Ableismi“** er systurhugtak sexisma og rasisma og er notað yfir fordóma og/eða mismunun gagnvart fötluðu fólki þar sem hagsmunir og þarfir ófatlaðs fólks eru í fyrirrúmi.

---

**Hvað eru forréttindi?** Forréttindi má skilgreina sem einhvers konar forskot. Forréttindi ófatlaðs fólks felast meðal annars í því að þurfa ekki að skilgreina sig, þurfa ekki að gera grein fyrir sjálfu sér, búa við almennt og gott aðgengi að gæðum samfélagsins, og að falla að viðmiðum samfélagsins.

---

**Mér finnst alltaf jafn spes þegar ég þarf að gera grein fyrir sjálfum mér og skerðingu minni í tímum, oft yfir önnina í sama námskeiði.**





Flest samfélög eru skipulögð með það að marki að koma til móts við þarfir ófatlaðs fólks. Almennt veitum við aðgengi ekki athygli ef við erum von því að komast leiðar okkar óhindrað og því taka fæstir eftir því þegar stigið er yfir þröskulda, gengið upp eða niður nokkrar tröppur eða upplýsingar eru á smáu lettri. Þannig er mögulegt að vera algjörlega ómeðvitaður um forréttindi sín, sem felast í því að búa í samfélagi sem er sniðið að þörfum hins ófatlaða meirihluta. Samfélag sem einungis er skipulagt með þarfir ófatlaðs fólks í huga og mætir ekki kröfum einstaklinga með mismunandi þarfir má kalla „ableískt“ samfélag.

Í gegnum tíðina hafa samfélög gengið út frá því að „laga“ þurfi fatlað fólk og að þau séu ekki hluti af samfélaginu. Algengt er að litlar væntingar séu gerðar til fatlaðs fólks og það jafnvel ekki talið geta náð sama árangri og aðrir. Viðhorfið er enn til staðar þrátt fyrir að fjöldi einstaklinga hafi sýnt fram á hið gagnstæða, til dæmis Albert Einstein, Frida Kahlo, Stephen Hawking, F. D. Roosevelt, Hellen Keller og Ludwig van Beethoven. Þegar fatlað fólk nær árangri er talað um það eins og það hafi „sigrast á“ fötluninni.

Það hversu vant meirihluti fólks er því að komast ferða sinna og búa við almennt og gott aðgengi gerir það að verkum að við skipulagningu viðburða gleymist oft að hugsa út í aðgengi, t.d. við skipulagningu vísindaferða, árshátíða, vettvangsferða og málþinga. Þegar fatlað fólk er útilokað frá því að sækja viðburði vegna skorts á aðgengi eða fyrirfram hugmynda um að það hafi ekki áhuga er það eitt birtingarform ableisma. Það að tryggja ekki aðgengi leiðir til mismununar og útskúfunar.

Ableismi getur verið ósýnilegur og birst á margvíslegan hátt, bæði á meðal ófatlaðs fólks og fatlaðs fólks. Fólk sem upplifir ekki fordóma og mismunun á eigin skinni getur átt erfitt með að gera sér grein fyrir þeim fordómum, jaðarsetningu og þeirri mismunun sem margt fatlað fólk upplifir í sínu daglega lífi. Samstaða fatlaðs fólks og ófatlaðs er því ein forsenda þess að afmá og eyða ableisma.



*Úrræðin sem ég fékk voru frábær og námsráðgjafinn æðisleg. Hún var svakalega dugleg að finna úrræði sem ég ætti rétt á og bjóða mér, sumt hentaði mér ekki en annað gerði það og ég þáði þau.*

### ***Vissir þú að fötlunarfræði er ein þeirra námsgreina sem kennd er við Háskóla Íslands?***

Fötlunarfræði er ung þverfagleg fræðigrein sem vaxið hefur hratt á undanförunum árum. Fræðileg þróun á þessu sviði speglar vaxandi áhuga á fötlun sem samfélagslegu fyrirbæri og mikilvægum þætti í lífi okkar allra. Nánari upplýsingar um nám í fötlunarfræði er að finna í kennsluskrá á [hi.is](https://hi.is). Jafnframt er að finna áhugaverðar upplýsingar um fræðigreinina á vef Rannsóknaseturs í fötlunarfræðum á [fotlunarfraedi.hi.is](https://fotlunarfraedi.hi.is).



Algengt er að fólk sem hyggur á háskólanám sé óvísst um hvað það vilji læra. Náms- og starfsráðgjöf Háskóla Íslands veitir nemendum ráðgjöf um námsval og býður jafnframt upp á áhugasviðskönnun.

Þeir nemendur sem þurfa á sértækum úrræðum að halda velta því líka fyrir sér hvernig verði tekið á móti þeim þegar þeir mæta til náms, hvers konar rétt þeir eiga og hvort og þá hvernig aðstoð eða stuðning þeir geti fengið. Náms- og starfsráðgjöf hefur umsjón með veitingu sértækra úrræða í námi og við upphaf hvers skólaárs býður náms- og starfsráðgjöf upp á kynningarfund fyrir nemendur þar sem þjónustan er kynnt og þar á meðal ferlið við veitingu sértækra úrræða í námi.

Ef nemandi þarf aðstoð eða stuðning vegna fötlunar, veikinda eða sértækra námsörðugleika leitar hann til náms- og starfsráðgjafa. Úrræði eru einstaklingsmiðuð og reynt er að koma til móts við hvern einstakling eins og kostur er. Nemandi sem þarf á sértækum úrræðum að halda í námi ber ábyrgð á því að afhenda tilskilin gögn frá viðeigandi sérfræðingi og mæta í viðtal til náms- og starfsráðgjafa og ganga frá skriflegu samkomulagi um úrræði.

Upplýsingar um þau úrræði sem eru í boði, þar á meðal íslenska táknmálstúlkun í námi, er að finna á vef Náms- og starfsráðgjafar HÍ, [nshi.hi.is](https://nshi.hi.is), og er netfangið [radgjof@hi.is](mailto:radgjof@hi.is).



Þessi bæklingur er gefinn út af ráði um málefni fatlaðs fólks við Háskóla Íslands. Ráðið hefur yfirumsjón með málefnum fatlaðs fólks við háskólann og nemenda með sértæka námsörðugleika, í umboði rektors og háskólaráðs, og fer jafnréttisfulltrúi háskólans (jafnretti@hi.is) með formennsku í ráðinu.

#### **Hlutverk ráðsins er meðal annars:**

- > að samhæfa vinnu þeirra sem sinna málaflokknum
- > að afla upplýsinga um stöðu fatlaðs fólks innan háskólans
- > að hafa frumkvæði að fræðslu um málefni fatlaðs fólks innan háskólasamfélagsins
- > að veita ráðgjöf við hönnun nýbygginga á vegum háskólans

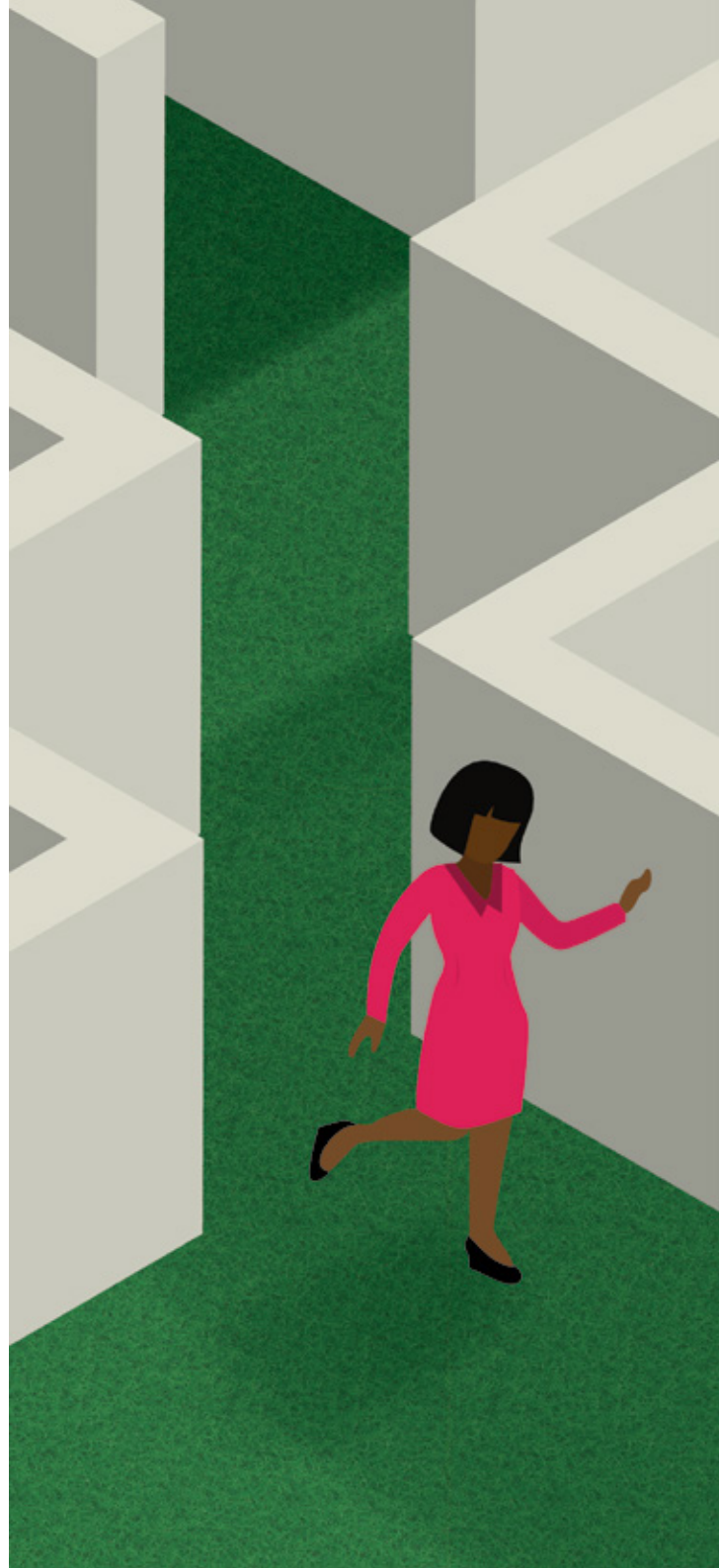
Nánari upplýsingar um jafnréttisstarf Háskóla Íslands er að finna á [jafnretti.hi.is](http://jafnretti.hi.is)

**Útgefandi:** Ráð um málefni fatlaðs fólks við Háskóla Íslands

#### **Ritstjórn:**

Alma Ýr Ingólfssdóttir, ritstjóri  
Arnar Gíslason  
Bergvin Oddsson  
Hanna Björg Sigurjónsdóttir  
Hrafnhildur V. Kjartansdóttir  
Ingólfur B. Aðalbjörnsson

2016





HÁSKÓLI ÍSLANDS

Ráð um málefni fatlaðs fólks

[jafnretti.hi.is](http://jafnretti.hi.is)  
[jafnretti@hi.is](mailto:jafnretti@hi.is)

